

選評

東 畑 謙 三
村 野 藤 吾
尾 崎 久 助

一般計画についてみれば用途と性格を異にしている3つのブロック即ち、A貸事務所と放送局、Bオーディトリウム、Cホテル、等を含む特種な高層商業建築を巧みに合体して地下2階地上13階延75,786m²に及ぶ大阪最大の建築物を完成した。

前面交通量、建物の高さ、床面積、並びに大ホールの公衆整理等を考慮して1, 2, 地下階を通じて公衆の動線を立体的に考えている。例えば1階西側壁面を7m後退させ更に4mのピロティを設け之れを直接2階と地下に通ずる様にしたり、2階大ホール正面に建物を貫通する巾7mの遊歩場を設けたりする等、敷地の約40%を公共空間に開放して今後建築基準法による特例高層建築として認定の一つの標準をなしている。

フェスティバルホールは座席2,800を有し附近雅騒地の中より騒音条件の最も有利な一隅を選定し前記公衆の動線処理と相俟って、国際的水準に達した音楽ホールである。音響効果についても理論上より空間の気積並びに型状とを設計し、これに適切な内装材料を選定して施工され、完成後実験測定によれば残響時間、明瞭度共初期の目的に充分合っている。

新しき建築材料、例えばアルミニウムを38トン、ステンレススチールを9トン等を使用して将来の建築材料の一つの指針を与え併せて建物の軽量化規格化をはかっている。

基礎にサンドハイル工法を使用し軟弱地盤の問題を解決し、又建築材料使用方法に多くの乾式工法を利用したり、仕上材に糊付工法等を用いて20ヶ月の工期でよくこの大建築を完成せしめた。

落成後満二年以上経過せる今日も3ブロック間に不同沈下の発生を見ず、又始めて使用した新材料新工法に対しても欠点をみない。

之れを要するに年間を通じての優良建築物の一つとして充分なる要件をそなえたものとして推選する。

NO. 8

新朝日ビルディング

所在地 大阪市北区中之島
設計 株式会社 竹中工務店
竣工 昭年31.8.9~34.4.3(1年8ヶ月間)

新朝日ビルディング

New Asahi Building, Osaka





フェスティバルホール

表 玄 関



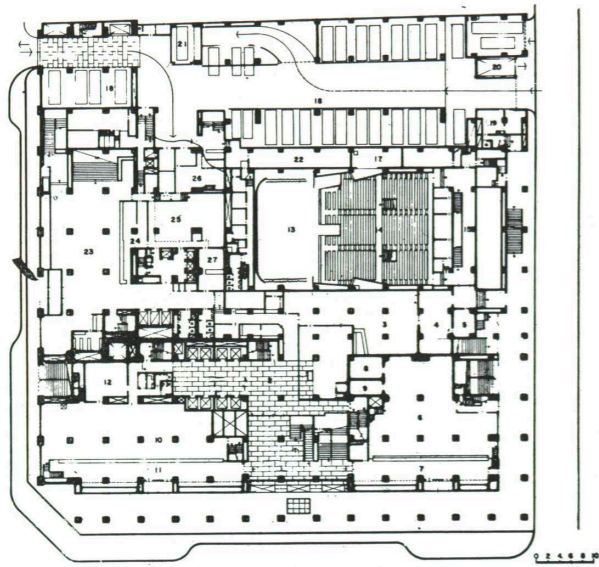
ホテルグリル



中央 玄 関

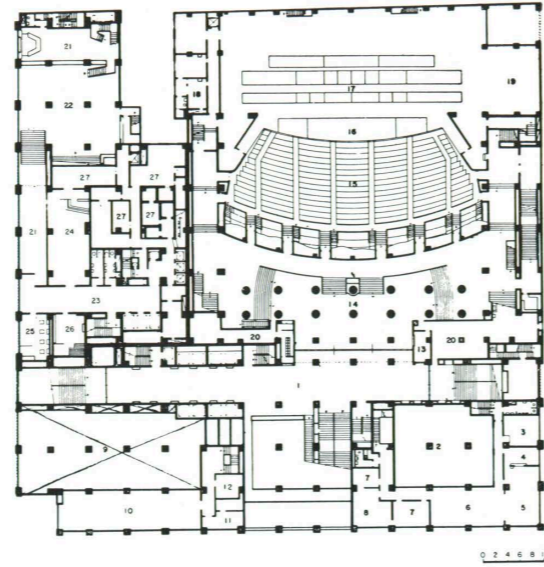
放 送 室





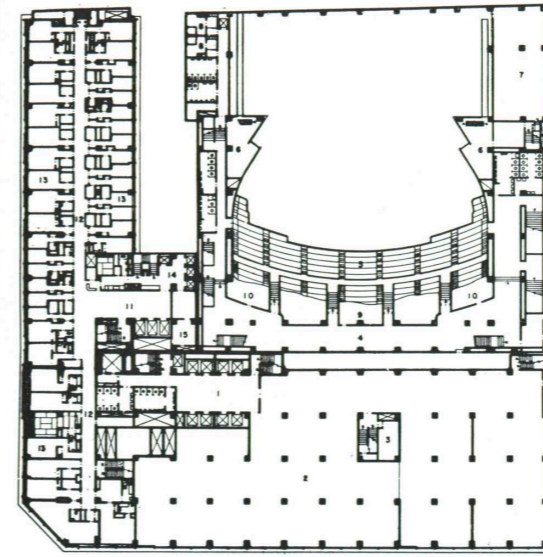
1 階

- | | |
|-----------------|--------------|
| 1 ホール | 15 ABCホールロビー |
| 2 エレベーター・ロビー | 16 楽屋 |
| 3 店舗 | 17 投光室 |
| 4 交通公社 | 18 ガレージ |
| 5 交通公社所長室 | 19 運転手控室 |
| 6 三菱銀行営業室 | 20 自動車リフト |
| 7 客溜 | 21 洗車場 |
| 8 金庫室 | 22 出演者控室 |
| 9 書庫 | 23 ホワイエ |
| 10 三和銀行営業室 | 24 フロイン |
| 11 客溜 | 25 事務室 |
| 12 支店長室 | 26 経理事務室 |
| 13 ABCホールステージ上部 | 27 宴会事務室 |
| 14 観客室 | 28 電話交換室 |



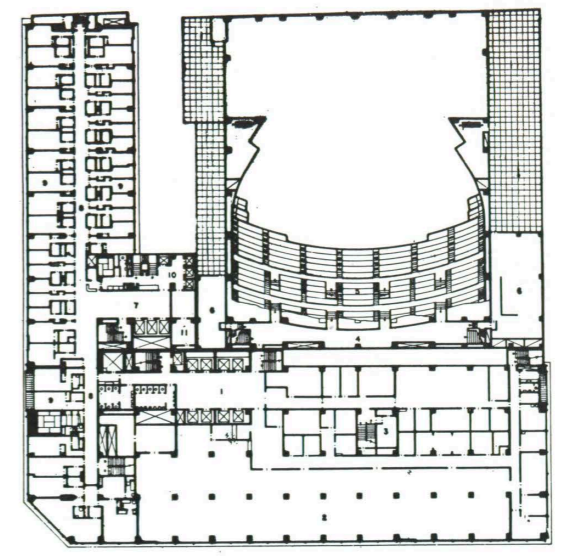
2 階

- | | |
|----------|---------------|
| 1 アーケード | 15 観客室 |
| 2 三菱銀行吹抜 | 16 オーケストラピット |
| 3 電話交換室 | 17 ステージ |
| 4 厨房 | 18 楽屋 |
| 5 食堂 | 19 ステージドック |
| 6 会議室 | 20 ホール事務室 |
| 7 応接室 | 21 カクテルラウンド |
| 8 支店長室 | 22 メイン・ロビー |
| 9 三和銀行吹抜 | 23 エレベーター・ロビー |
| 10 予備室 | 24 和食堂 |
| 11 応接室 | 25 理髪室 |
| 12 電話交換室 | 26 美容室 |
| 13 切符売場 | 27 厨房関係諸室 |
| 14 ホワイエ | |



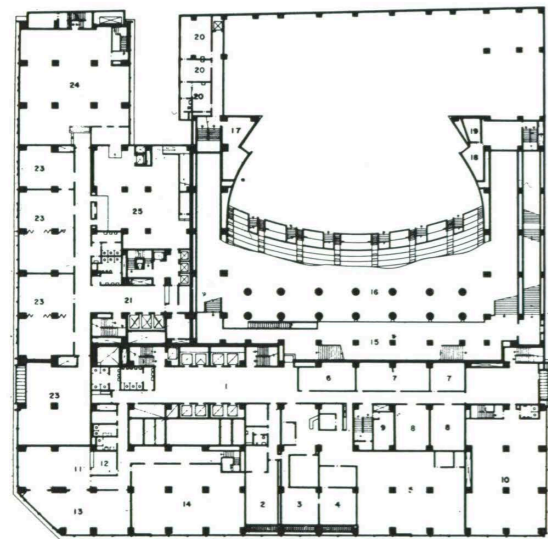
5 階

- | | |
|--------------|---------------|
| 1 エレベーター・ロビー | 9 従業員控室 |
| 2 貸事務室 | 10 予備室 |
| 3 温調室 | 11 エレベーター・ロビー |
| 4 ロビー | 12 廊下 |
| 5 観客席 | 13 客席 |
| 6 投光室 | 14 サービス関係室 |
| 7 電気室 | 15 温調室 |
| 8 浴室 | |



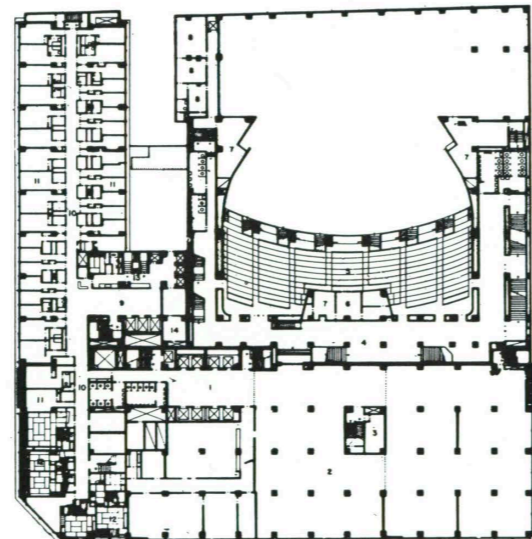
6 階

- | | |
|--------------|------------|
| 1 エレベーター・ロビー | 8 廊下 |
| 2 貸事務室 | 9 客席 |
| 3 温調室 | 10 サービス関係室 |
| 4 ロビー | 11 温調室 |
| 5 観客席 | |
| 6 温調室 | |
| 7 エレベーター・ロビー | |



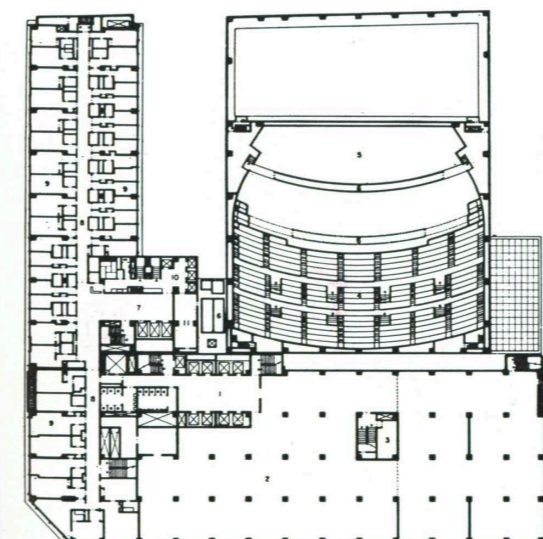
3 階

- | | |
|--------------|---------------|
| 1 エレベーター・ロビー | 14 三和銀行事務室 |
| 2 朝日ビル貴賓室 | 15 ギャラリー |
| 3 社長室 | 16 ロビー吹抜 |
| 4 重役室 | 17 調整室 |
| 5 事務室 | 18 ミキサー室 |
| 6 会議室 | 19 アナウンスブース |
| 7 貸集會室 | 20 楽屋 |
| 8 診療室 | 21 エレベーター・ロビー |
| 9 温調室 | 22 廊下 |
| 10 三菱銀行事務室 | 23 特別食堂 |
| 11 三和銀行食堂 | 24 主食堂 |
| 12 厨房 | 25 厨房 |
| 13 会議室 | |



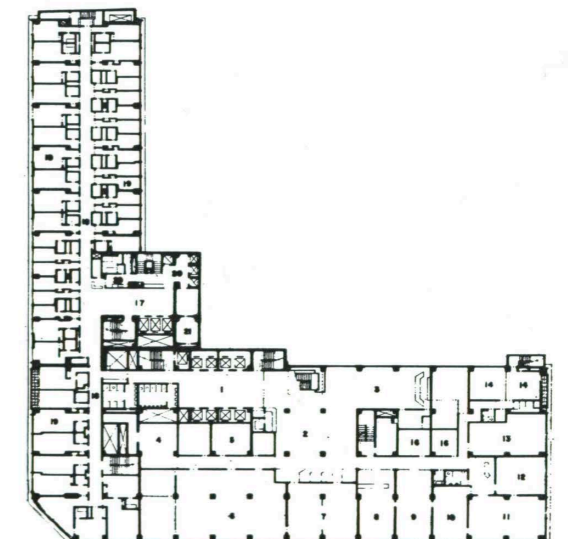
4 階

- | | |
|--------------|--------------|
| 1 エレベーター・ロビー | 8 楽屋 |
| 2 貸事務室 | 9 エレベーター・ロビー |
| 3 温調室 | 10 廊下 |
| 4 ロビー | 11 客席 |
| 5 観客席 | 12 和室 |
| 6 映写室 | 13 サービス関係室 |
| 7 投光室 | 14 温調室 |



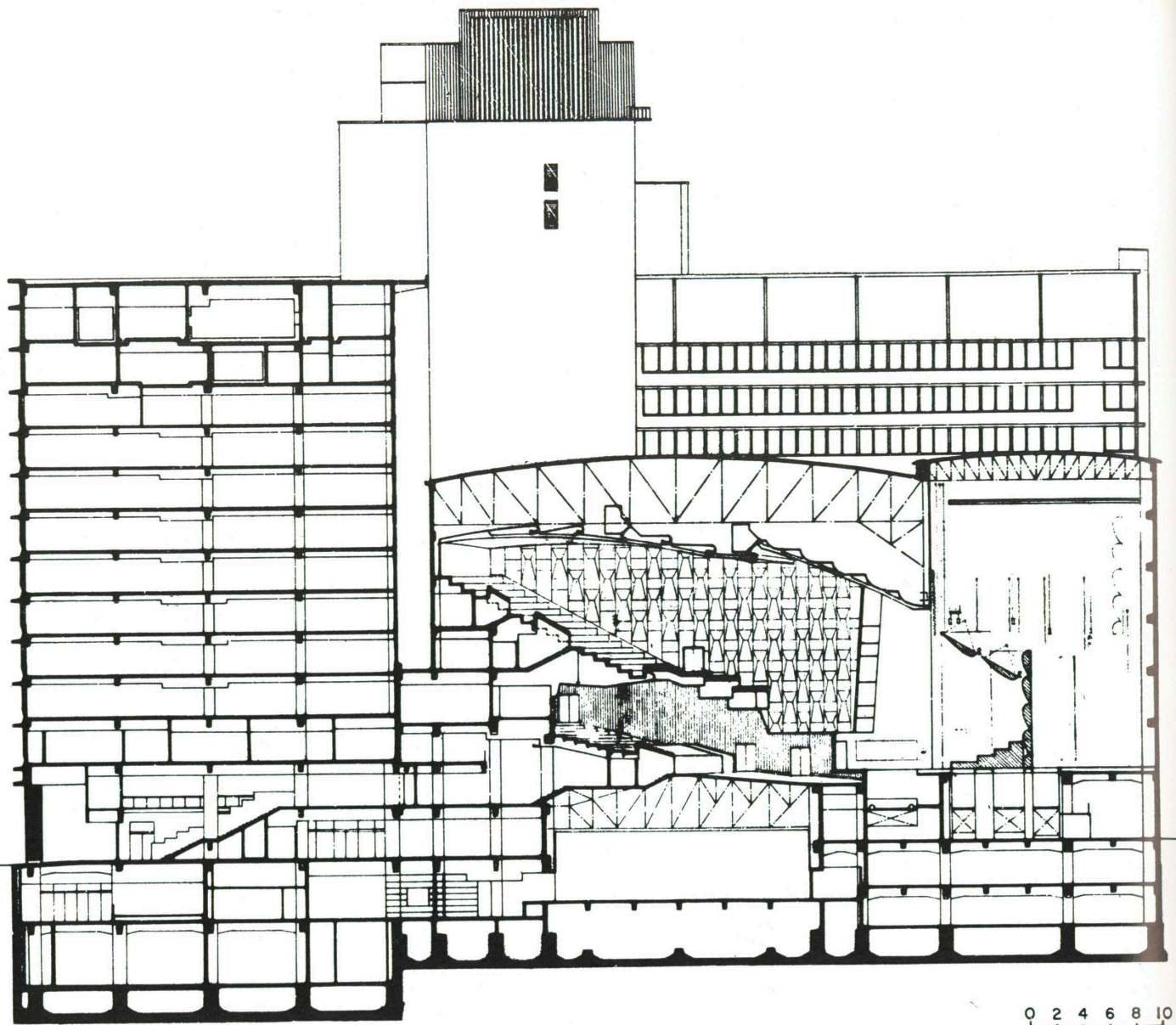
7 階

- | | |
|--------------|------------|
| 1 エレベーター・ロビー | 9 客室 |
| 2 貸事務室 | 10 サービス関係室 |
| 3 温調室 | 11 温調室 |
| 4 観客席 | |
| 5 ぶどう瓶 | |
| 6 天井投光室 | |
| 7 エレベーター・ロビー | |
| 8 廊下 | |



11 階

- | | |
|--------------|------------|
| 1 エレベーター・ロビー | 12 社長室 |
| 2 ロビー | 13 検査室 |
| 3 パーラー | 14 宿直室 |
| 4 楽団控室 | 15 電話交換室 |
| 5 合唱団控室 | 16 倉庫 |
| 6 業務局 | 17 エレベーター |
| 7 会議室 | 18 廊下 |
| 8 経理部 | 19 客室 |
| 9 総務部 | 20 サービス関係室 |
| 10 専務室 | 21 温調室 |
| 11 役員会議室 | |



工 事 概 要

所在地	大阪市北区中之島2丁目21.22.23番地		
敷地面積	2,466坪843		
建築面積	1,922坪013		
延面積	22,818坪292		
階数	地下2階, 地上13階, 塔屋4階		
高さ	軒高	45m00 (本邦最高)	
	塔屋	18.00 (クーリングタワーを含む)	
	鉄塔	40.00 (朝日放送アンテナ)	
	最高	103.00 (アンテナ上部デッキ迄)	
深さ	地2階床迄	9m30	基礎下端迄 12m15
	構造	基礎—サンドパイルによる軟弱地盤硬化法を施工の上コンクリート造平版基礎 柱梁—鉄骨鉄筋コンクリート造 床壁体—鉄筋コンクリート造及軽量ブロック 屋根—A, Cブロック鉄筋コンクリート造 Bブロック鉄骨鉄網コンクリート造	