

神戸メリケンパークオリエンタルホテル

Kobe Meriken Park Oriental Hotel

所在地／兵庫県神戸市中央区波止場町5-6

建築主／株式会社神戸メリケンパークオリエンタルホテル

設計者／株式会社竹中工務店

施工者／株式会社竹中工務店

株式会社イチケン

竣工／1995年7月

Location／Chuo-ku, Kobe City, Hyogo Prefecture

Owner／Kobe Meriken Park Oriental Hotel

Architects／Takenaka Corporation

Contractors／Takenaka Corporation

株式会社イチケン

Completion Date／Jul. 1995



南東側遠景 Distant view from the southeast.

右頁：北側外観 right: Exterior view from the north.





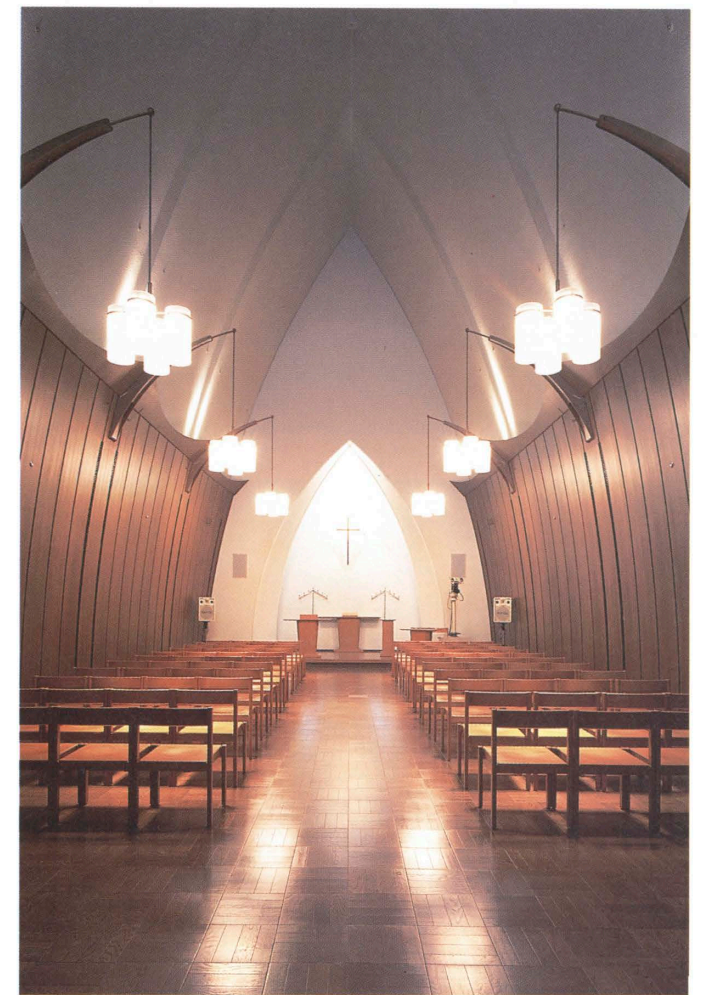
6階レストラン Restaurant on the sixth floor.



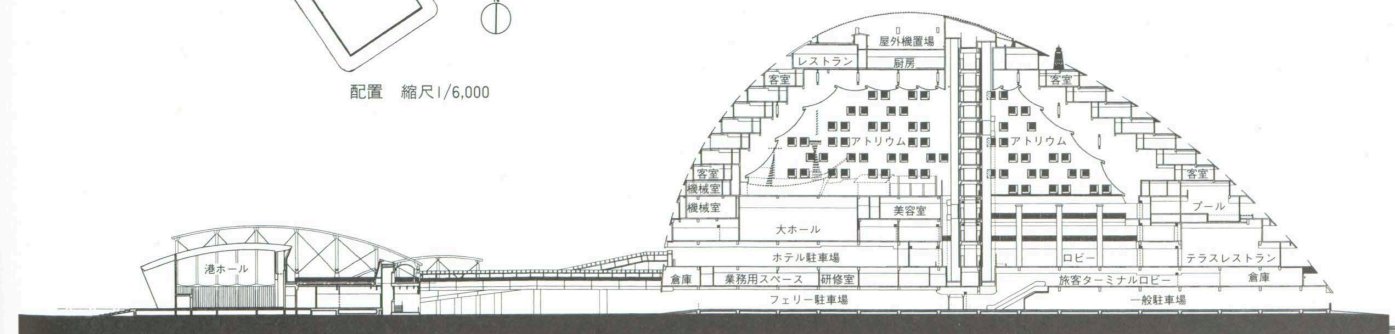
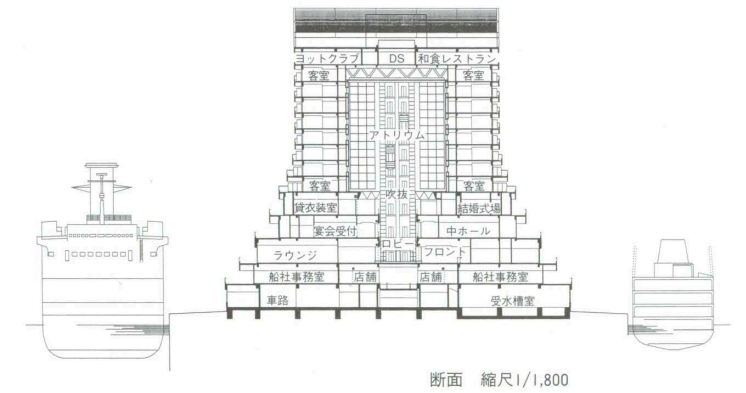
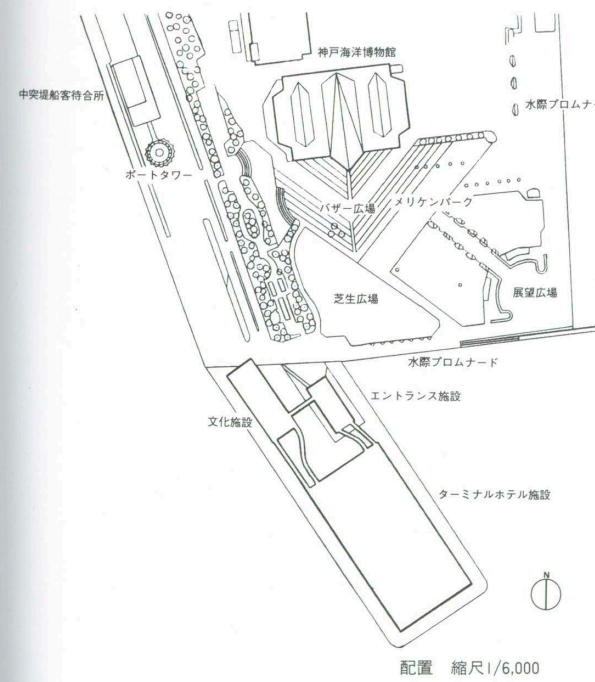
5階プール Swimming pool.



客室 Guest room.



港ホール Marine hall.

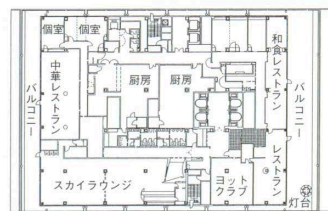




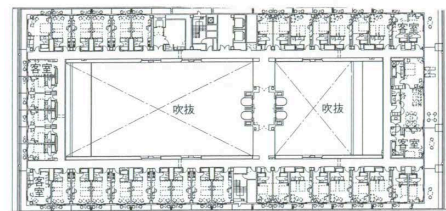
西側全景 General view from the west.



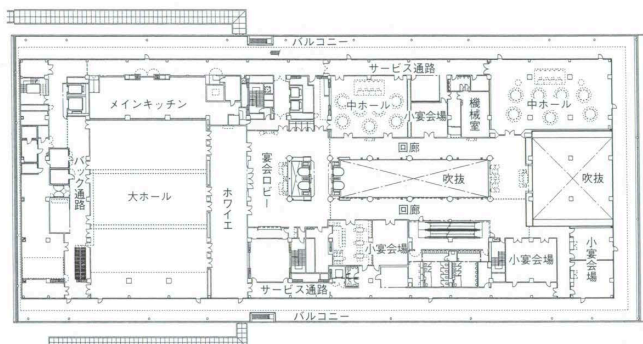
乗船デッキ側を見る View of the west side of the hotel facing the wharf.



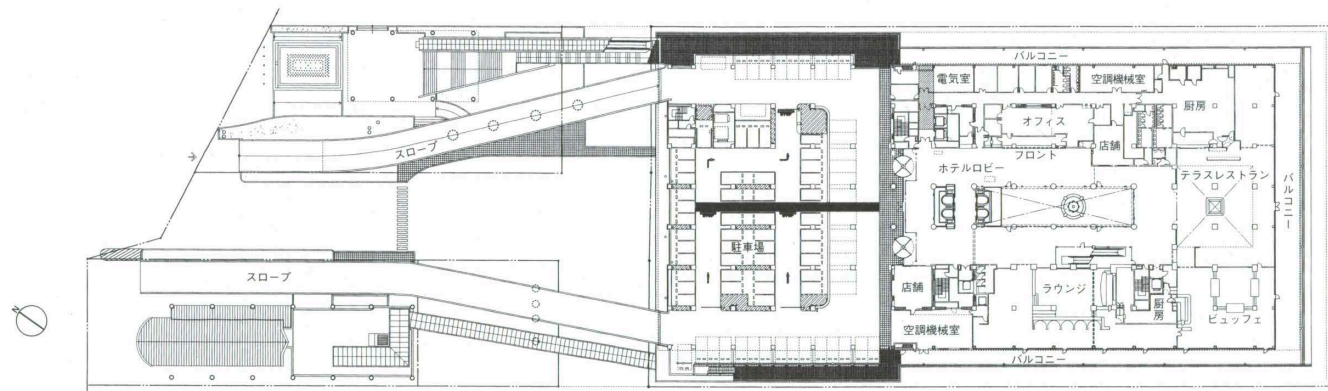
14階平面



11階(基準階)平面



4階平面



3階平面 縮尺1/1,800

建築概要

敷地面積 21,999.15㎡
 建築面積 10,754.27㎡
 延床面積 53,441.87㎡
 階数 地下1階 地上14階 塔屋1階
 構造 鉄骨造
 工期 1993年6月~1995年7月

仕上げ概要

◆ホテル棟

外部仕上げ

屋根/アスファルト防水の上押えコンクリート 外壁/高層部:PCa版 45角磁器質タイル先付け 低層部:ALC版 弾性吹付けタイル仕上げ 外壁

/コンクリートホーキ目仕上げ インターロッキング 建具/アルミサッシュ ウレタン焼付け塗装

内部仕上げ

[3階エントランスロビー] 床/ライムストーン貼り 壁/左官塗壁仕上げ 天井/岩綿吸音板 FB EP-II [10階客室] 床/フェルト下地カーベット敷 壁・天井/ビニルクロス貼り

◆文化棟

外部仕上げ

屋根/チタンφ0.4mm立はぜ葺き 外壁/45角磁器質タイル貼り 弾性吹付けタイル仕上げ 外構/300角磁器質タイル貼り インターロッキング 建具/アルミサッシュ ウレタン焼付け塗装仕上げ

内部仕上げ

[1階マリンホール] 床/木製パーケット貼り 壁/木製練付単板貼り 天井/パーライト吹付け

設備概要

空調 方式/空調機 FCU 熱源/ガス吸気式冷温水発生機

衛生 給水/重力式 給湯/給湯ボイラー2台 排水/汚水雑排水 厨房排水分流

電気 受電方式/特高33kV 2回線 設備容量/2,000kVA×2台 予備電源/ディーゼル発電機 鉛蓄電池

防災 消火/スプリンクラー 泡消火広域散水 排煙/機械排煙

選評

Review

質の高い公共建築が有効に市民に利用されていないといった、ストックとフローのバランスの悪さが最近話題になっている。商業的な建築は、その反対にフローが重視されてストックが著しく軽視されがちであるが、商業的な建築でも公共性の高い計画では、このバランスのよさが必要とされるはずである。「神戸メリケンパークオリエンタルホテル」は、環境上、公共性の高いフェリーのターミナル施設とホテルを一体化した複合建築であり、質の高いアーバンリゾートとしてのストックと集客性の高さを誇るフローのバランスが、建築の造形にみごとに生かされていると評価される。通常のシティホテルとは違って集積度の高い複雑さのなかで、経済性のフローを重視したプログラムと建築主の企業としての厳しい決断によって、設計と施工チームの一体化したプロジェクトとして実現されたことを評価したい。

ウォーターフロントの埠頭の広さは限られていて、複雑で多様な機能の空間を積み重ねながら、しかも内部に兄弟のように組み合わせられたアトリウムを取り入れ、神戸の港のシンボリックなしかも親しみのある単純な外形にまとめた設計手法はみごとである。海に浮かぶ白いバルコニーを特徴とするホテルのシルエットが、神戸の山並み、周辺のポートタワーや海洋博物館のゆるやかな曲線に馴染んだ景観形成は、まことに説得力のあるインパクトをもっている。

建物の四周に配置したどちらかといえば質素で上品な仕上げの客室からは、豪華な神戸の眺望と夜景を楽しめるが、内部に戦略的に配置された多様なレストランや宴会場などの施設と空間は、華やかな仕上げを排して施主のプログラムに巧みに対応した密実な空間となっていて、集客性を保証した質の高いデザインとなっている。

ここでは、工法と技術もその建築のように緊密に組み立てられていて、地盤液状化現象に対応する格子状地盤改良工法DCM工法、バルコニー一体形PCa版(タイル・サッシュ打込み)、アンボンドブレース壁版タイプなどの高度な技術集積の成果を見せている。しかし、阪神大震災によって完成数カ月前のホテルは深刻な被害を受けたが、復旧工事を含めて工期までに完成するために、震災後直ちに設計・施工関係者一体の工事体制が組まれた。震災後のきわめて困難な就業環境を克服し、現場には数千人の関係者が寝食を共にして日夜連続の施工に献身的な作業を続け、平成7年7月7日の竣工開業に1日も遅れることなく完工したことは特筆に値する。

西村征一郎 Seiichiro Nishimura
 椎名政夫 Masao Siina
 小野馨喜 Keiki Ono

There has been much talk lately about the large stock of high-quality public buildings that are being underused. With commercial buildings, the opposite seems to be true. The emphasis is on "flow," that is, the turnover of users or customers, and little attention seems to be paid to improving the building stock. However, a good balance between "stock" and "flow" would appear to be important for a commercial building that is highly public in character. Kobe Meriken Park Oriental Hotel is a multifunctional building combining two facilities that are highly public in nature, namely a ferry terminal and a hotel. The design of the building reflects the superb balance that has been struck between high-quality stock and good "flow." Unlike an ordinary city hotel, this facility is quite complex in function, but the program nevertheless emphasized the economic advantages of good "flow." Faced with the corporate need to economize, the client had to make some difficult choices. The project was undertaken by an integrated design and construction team.

The wharf on the waterfront is limited in area. The design approach was to create a simple exterior form that people can relate to and is symbolic of Kobe Harbor, within which are layered areas serving diverse, complex functions and an atrium with a pair of spaces. The silhouette of the hotel, distinguished by white balconies and made to seem afloat on the water, is in harmony with the mountains of Kobe and the curves of the nearby Port Tower and Marine Museum. The design is highly persuasive and makes an impact on the cityscape.

Those staying in the simple and elegant guest rooms arranged on all sides of the building can enjoy the magnificent view of Kobe Harbor day and night, but luxury has been eschewed in the facilities and spaces such as restaurants and banquet halls strategically located inside the building in response to the client's program. The high quality of design is certain to attract customers to the building.

As with the architecture, the construction method and technology were also conceived with care. The use of advanced technologies such as the gridded ground improvement (or DCM) construction method, the PCa panel unit balconies (with the tile and sash set in place), and the wall panel type has been effective. However, the Hanshin Earthquake caused serious damage to the hotel several months before its scheduled completion. A joint team of persons involved in both design and construction was formed directly after the disaster to repair damage and assure completion of construction according to schedule. Despite the extremely difficult employment environment after the earthquake, several thousand persons lived together and worked selflessly at the site, day and night. As a result, the building was completed and the facility began operating on July 7, 1995 without even a day's delay.