

# 京都コンサートホール

Kyoto Concert Hall

所在地／京都府京都市左京区下鴨半木町1-26

建築主／京都市

設計者／株式会社磯崎新アトリエ

施工者／清水建設株式会社

東急建設株式会社

要建設株式会社

株式会社岡野組

竣工／1995年3月

Location／Sakyo-ku, Kyoto City, Kyoto

Owner／Kyoto City

Architects／Arata Isozaki & Associates

Contractors／Shimizu Corporation

Tokyu Construction Co.,Ltd.

Kaname Construction Co.,Ltd.

Okano-gumi Co.,Ltd.

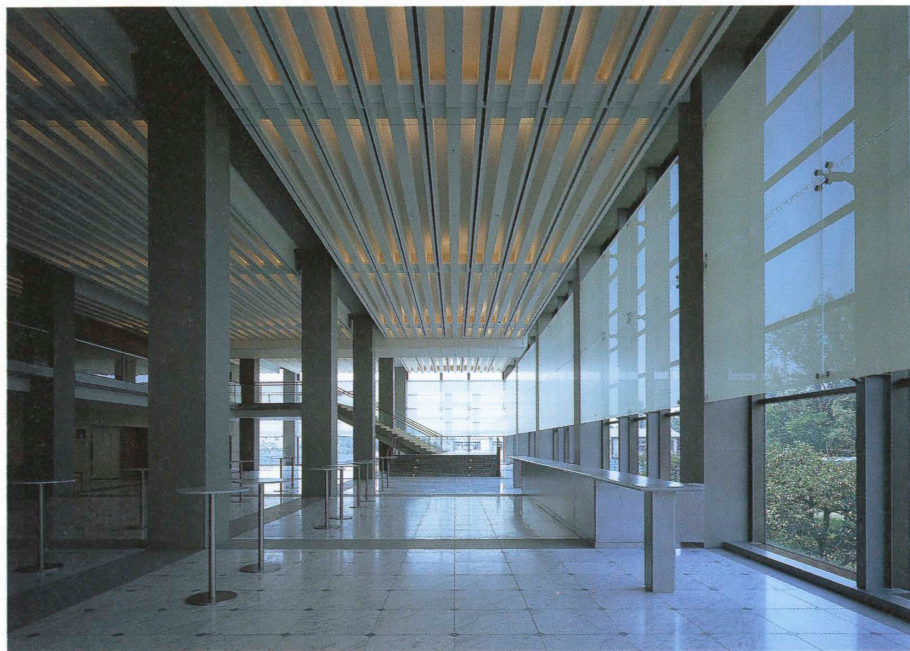
Completion Date／Mar. 1995



メインエントランス方向を見る  
View toward the main entrance.



右頁：北西側からアルミキャストのルーバーを見る  
right: View of the Monroe-curved cast-aluminum louvers.



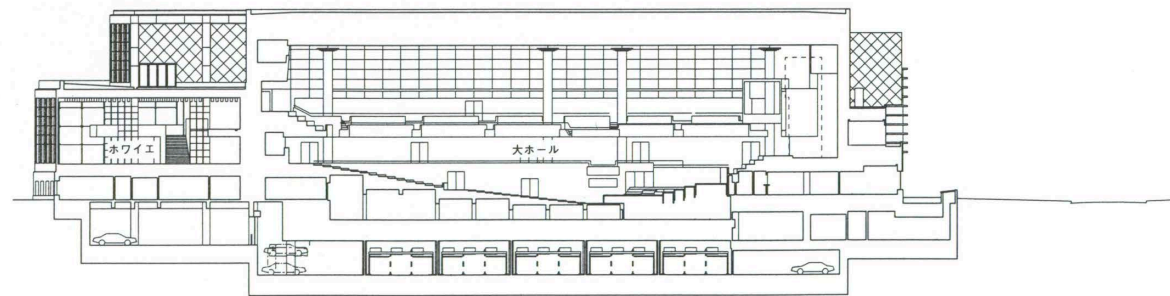
2階大ホールホワイエ Foyer on the second floor.



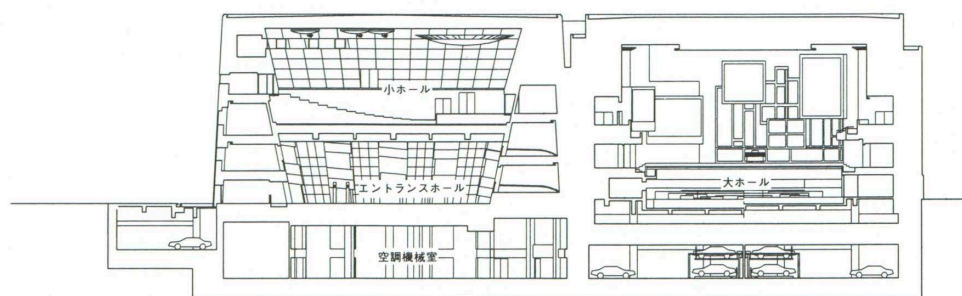
エントランスホール Entrance hall.



大ホール パイプオルガンがシューボックス型ホールを左右非対称にする  
Main hall. The pipe organ produces an asymmetrical impression in the shoe-box-shaped hall.



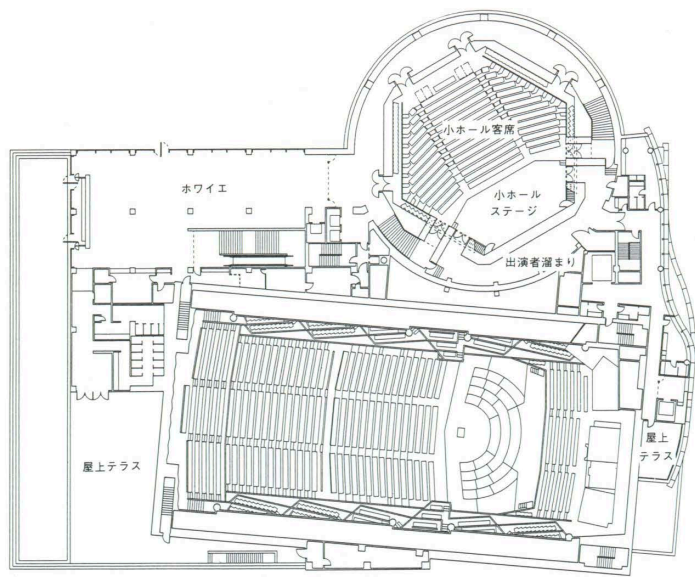
断面 縮尺1/800



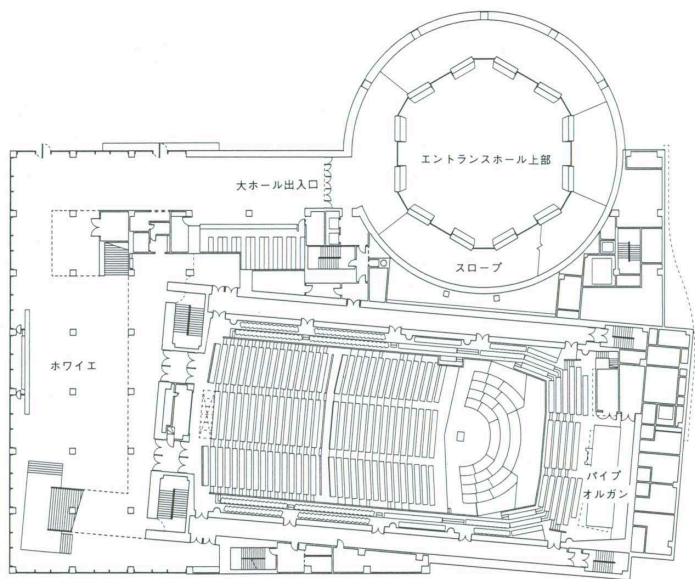
断面



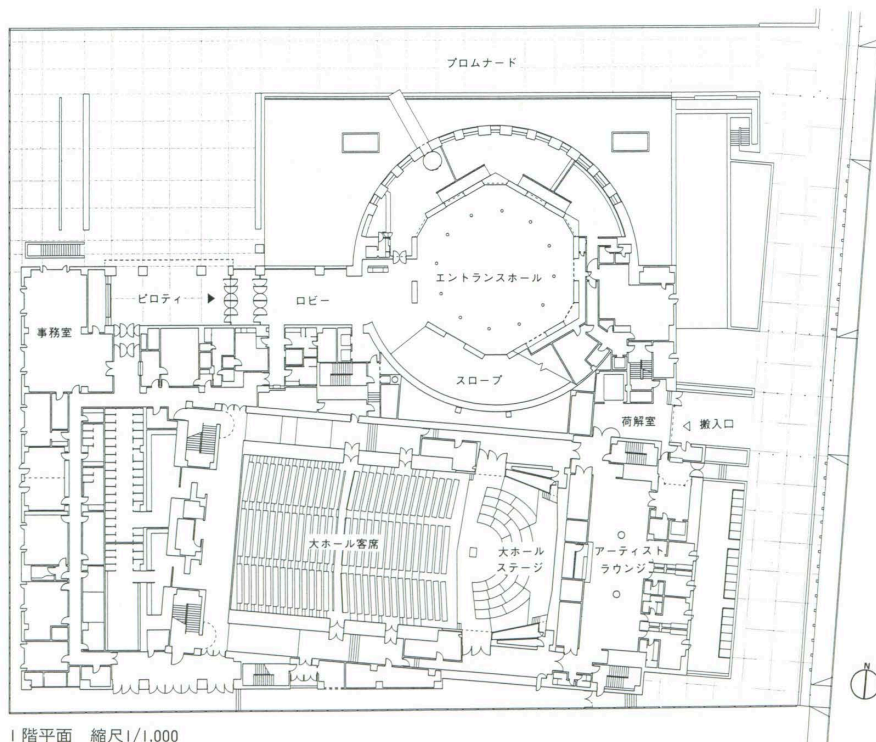
小ホール Small hall.



4階平面



2階平面



1階平面 縮尺1/1,000

### 建築概要

敷地面積 9,900㎡  
 建築面積 5,380.26㎡  
 延床面積 22,442.34㎡  
 階数 地下2階 地上5階  
 構造 鉄筋コンクリート造 一部鉄骨造  
 工期 1992年10月～1995年3月

### 仕上げ概要

#### 外部仕上げ

屋根/コンクリート直均しの上塩化ビニル系シート  
 防水(内断熱) 一部コンクリート直均しの上ア  
 ファルト断熱防水押えコンクリート⑦60mm 外壁  
 /大ホール棟:自然石骨材入りPC版⑦150mm サ  
 ンドブラスト仕上げ 小ホール棟:大型陶板貼り  
 ホワイエ棟:アルミキャストパネル⑦8mm 松煙風  
 仕上げ アルミパネル⑦3mm ショットブラストの  
 上2次電着着色 楽屋棟:アルミキャストルーバー  
 外壁巾木:外国産御影石JP 開口部/ステンレス  
 サッシュ電着着色の上ランダムヘアライン アルミ  
 サッシュ2次電着着色 ステンレストリム電着着色  
 の上ランダムヘアライン 外構/床:外国産御影石  
 JP 磁器質タイル貼り

#### 内部仕上げ

**【大ホール】**床/客席:東立木床組下地 ナラフロ  
 ーリング⑦18mmワックス仕上げ 捨張りベニヤ⑦  
 15mm、⑦12mm 舞台:東立木床組下地 ヒノキ緑  
 甲板⑦40mm 一部捨張りベニヤ⑦15mm 壁/ホワ  
 イトオーク練付人工木材染色 OSCL GRCパネ  
 ル⑦30mm AEP 天井/トラスウォール⑦55mm  
 AEP GRCパネル⑦30mm AEP 突起物:ステ  
 イール AEP/トラスウォール充填 **【小ホール】**  
 床/客席:東立木床組下地 ナラフローリング⑦  
 18mmワックス仕上げ 捨張りベニヤ⑦15mm、⑦12  
 mm 舞台:東立木床組下地 ヒノキ緑甲板⑦40mm  
 捨張りベニヤ⑦15mm 壁/上部反射面:鉄骨下地  
 PB⑦12.5mm+12.5mm AEP 上部仕上げ面:アル  
 ミパンチングメタル⑦3mmショットブラスト VE  
 下部:ホワイトオーク練付人工木材染色 OSCL  
 天井/トラスウォール⑦55mm アルミ細片混入軽  
 量骨材吹付け

### 設備概要

**空調** 方式/単一ダクト方式 ファンコイルユニッ  
 トパッケージ方式 熱源/ガス焚温水発生機  
 (227USRT×3台)  
**衛生** 給水/受水槽+加圧ポンプユニット 給湯/  
 中央方式および局所式 排水/屋内分流方式  
**電気** 受電方式/高圧受電3φ3W6,600V60Hz 屋  
 内キュービクル形 設備容量/3,650kVA  
**防災** 消火/開放式・閉鎖式スプリンクラー 補助  
 散水栓 ダクト消火 泡消火 排煙/機械排煙 自  
 然排煙

## 選評

Review

三井所清典 Kiyonori Miisho  
 瀧 光夫 Mitsuo Taki  
 福士勝夫 Katsuo Fukushi

この施設は、京都市街地の北部、下鴨神社と上賀茂神社のほ  
 ぼ中間の地に位置し、世界文化自由都市を宣言する京都市が、  
 文化プラザとして将来整備を構想しているエリアの一角を占め  
 るものである。

山紫水明のこの地は、1000年を超えて芸術文化が溶け込んで  
 いるところで、京都市が宣言に沿って、京都ではじめてのシン  
 フォニー専用のコンサートホールを企画し実現した施設で、い  
 かにも京都にふさわしい建築であり、音響的にもさまざまな工  
 夫が凝らされてすぐれている。ここを訪れる人は、黒い大型の  
 陶板で覆われた円筒形の立体とそれをとり巻く浅い池に沿った  
 プロムナードをかぎ形に曲がりながら、円筒の1階に設けられ  
 たエントランスホールに導かれるが、その長いアプローチの演  
 出は、京都の寺院に見られるアプローチを想起する。

この施設の外観の色調はグレーが基調で、それぞれの部位に  
 選ばれた素材自体のテクスチャの組合せによって、全体に深  
 みのある落ち着いたたたずまいとなっている。建築の立体的構  
 成は、重要な要素である大ホールを収容する黒御影を混ぜたグ  
 レーのPCによる直方体の大きなマッサと、小ホールを収容す  
 る黒い円筒形のマッサからなり、大小ふたつのホールの所在を  
 明確に示し、このふたつのマッサをホワイエなどの第3の空間  
 でつないでいる。そして、大ホールの直方体は、既成市街地の  
 軸に外壁面を合わせ、ホワイエなどの壁面とプロムナードの軸  
 は、隣接する府立総合資料館の壁面にそろえるなど、周辺との  
 調和に対して細やかな配慮がなされている。

エントランスホールから円筒形の内側を螺旋状に上がって  
 いくふたつのコンサートホールへのアプローチは、有機的で、人  
 びとはさまざまな体験をしながらホール入口に到達する。この  
 アプローチは、設計者の強く意図した創造である。大ホールの  
 入口からホワイエにかけての地味な色調の空間は、際立って端  
 正で格調の高い空間である。飾り気のない単純な四角の柱と日  
 射しを和らげるための内側上部に取りつけられた乳白のガラス  
 によって作り出された空間は、寺院の客殿に通じるものがある。  
 このホワイエの雰囲気は、今日まで音楽ホールには見られ  
 ないもので、京都であるからこそ生まれたものと思われる。

シューボックス型の大ホールは、コンペの条件であったが、  
 ここでもデザイン的に音響的にさまざまな工夫がなされている。  
 まず、正面右に寄せられたパイプオルガンと正面左側に設けら  
 れた特別席によって、左右対称の堅苦しさが避けられ、さらに  
 3階バルコニー席の左右正対を避けて全体を包むような配置は、  
 アリーナ型の要素を取り入れた新しいホールのデザインであり、  
 音の反射と拡散をよくして音響効果を上げるため、天井の重量  
 を重くし、多様な凸面をつくり、その形に照明を仕掛けたデザ  
 インとともに画期的である。同様に小ホールのデザインも、音  
 響的に不足気味の天井高を解決するため、壁面の上部を外側に  
 広げて気積を補う工夫など知的で興味深い。

施工的には、さまざまに工夫された素材の仕上げや接合の実  
 現、工期遵守など、京都市と設計の要請にみごとに応えている。  
 運営も順調であり、京都市の文化行政が豊かに実ったものとし  
 て、この施設は高く評価される。

This facility is located in the northern part of Kyoto's built-up  
 area, halfway between Shimogamo and Kamigamo shrines.  
 Kyoto, which has declared itself to be "an international city of  
 culture," is planning to develop the district into a cultural  
 plaza.

This area of scenic beauty is imbued with more than a  
 thousand years of art and culture. Kyoto, in keeping with its  
 declaration, planned and constructed the concert hall, which is  
 intended for symphonic performances, and the result is a work  
 befitting the city. Various acoustical measures have been taken  
 in the design of this superb facility. An L-shaped promenade  
 leads visitors past a cylinder clad in black, large-size ceramic  
 tiles bordered by a shallow pond to the entrance hall on the  
 first floor of the cylinder. The long approach recalls the  
 approaches to many of the temples in Kyoto.

The exterior is basically gray, and the textures of materials  
 chosen for the various architectural elements combine to  
 generate an overall feeling of serenity. The large box-shaped  
 mass of gray precast concrete mixed with black granite  
 containing the large hall and the black cylindrical mass  
 containing the smaller hall clearly indicate the location of  
 these two facilities, and tertiary spaces such as the foyer join  
 the two masses. Care has been taken to establish harmony  
 between the building and the urban context. The exterior walls  
 of the box containing the large hall are parallel to the axes of  
 the existing urban area, and the wall of the foyer and the axis  
 of the promenade are parallel to a wall of the adjacent  
 prefectural museum.

A spiraling ramp inside the cylinder leads visitors from the  
 entrance hall to the two concert halls in an organic fashion,  
 providing them with diverse spatial experiences. The architect  
 had very strong views about the design of this approach. The  
 quietly colored space from the entrance of the large hall to the  
 foyer is extremely decorous and elegant. The space created  
 from the simple square columns and the milk-white glass  
 installed in the upper areas of windows to soften the effect of  
 sunlight has something of the ambience of a guest hall in a  
 Buddhist temple. The foyer has an atmosphere that is unique  
 for a concert hall and is no doubt a response to the building's  
 location in Kyoto.

The large hall is of the shoebox-type, a requirement of the  
 original competition, and here various design and acoustical  
 measures have been taken. First, the axial symmetry has been  
 destroyed by the placement of the pipe organ to the right of  
 center and the special seats installed to the left, thus creating  
 a more relaxed space, and the arrangement of the third-floor  
 balconies in a way that envelops the entire space results in a  
 new form of concert hall incorporating arena-like features.  
 The ceiling has been made heavy, with diverse textures to  
 improve the reflection and dispersal of sound and thereby  
 improve acoustics, and the illumination is dramatic. Similarly,  
 in the small hall, the way in which the walls have been tilted  
 to compensate acoustically for the low ceiling height is clever  
 and interesting.

With respect to the construction, the workmanship, revealed  
 in the way different materials are finished and joined, and the  
 pace of construction met the exacting demands made by the  
 city and the architect.

The facility is operating as planned and being praised by the  
 public as a successful cultural project by the city.