

国立オリンピック記念青少年総合センター

National Olympics Memorial Youth Center

所在地／東京都渋谷区代々木神園町3-1

建築主／建設省関東地方建設局

設計者／株式会社坂倉建築研究所大阪事務所

施工者／株式会社間組

佐藤工業株式会社

株式会社松村組

戸田建設株式会社

株式会社浅沼組

ザ・オースチン・カンパニー

竣工／1995年1月

Location／Shibuya-ku, Tokyo

Owner／Ministry of Construction

Architect／Sakakura Associates Architects and Engineers

Contractors／Hazama Corporation

Sato Kogyo Co.,Ltd.

Matsumura-Gumi Corporation

Toda Corporation

Asanuma Corporation

The Austin Company

Completion Date／Jan. 1995



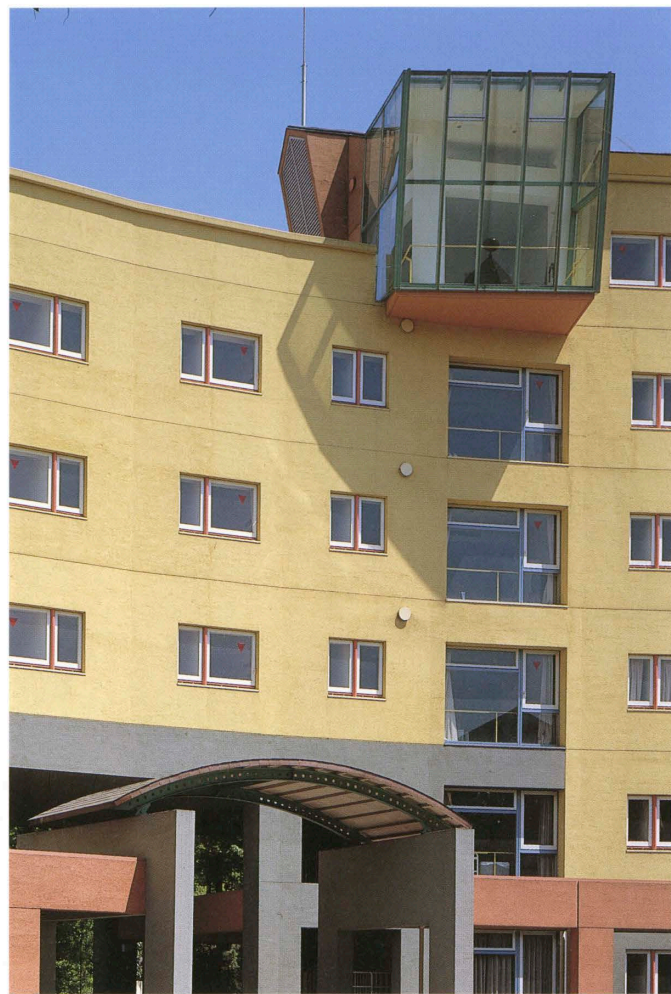
国際交流個室宿泊棟を南西から見る。後方は中層宿泊棟 View of the international-fellowship wing from the southwest.



北側に広がる低・中層宿泊棟を見下ろす Downward view of the private-room dormitories buildings.



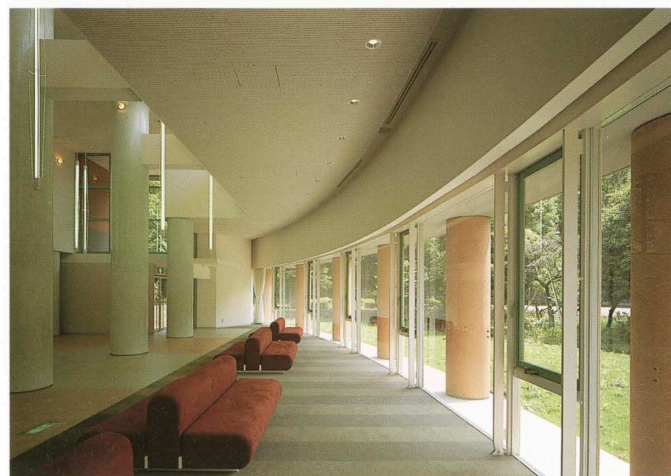
国際交流個室宿泊棟のエンランスコート Entrance of the international-fellowship wing facing the courtyard.



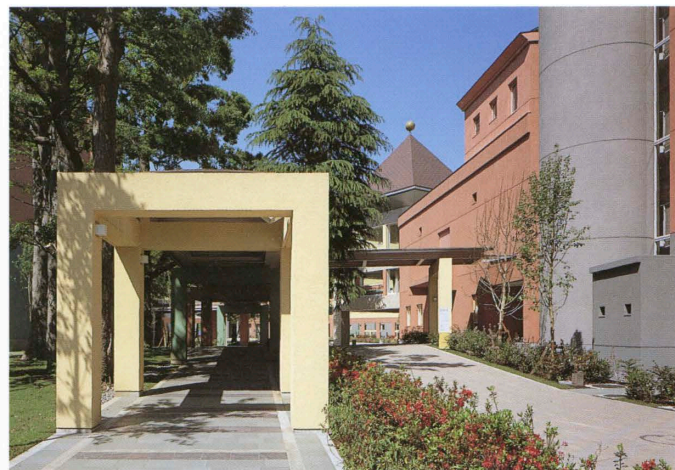
円形のユニット棟外観 Partial exterior wall of the circular-unit dormitory.



交流プラザ Interior of the fellowship plaza.



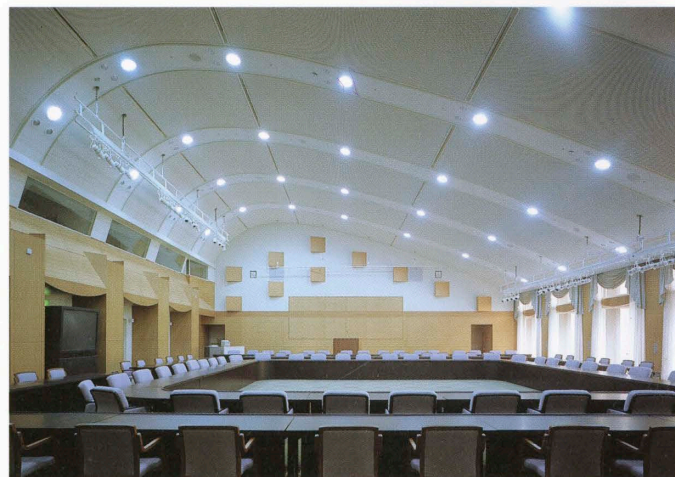
国際会議場のラウンジ Lounge of the international conference hall.



円形広場への通路 Gate to the outdoor circular plaza.



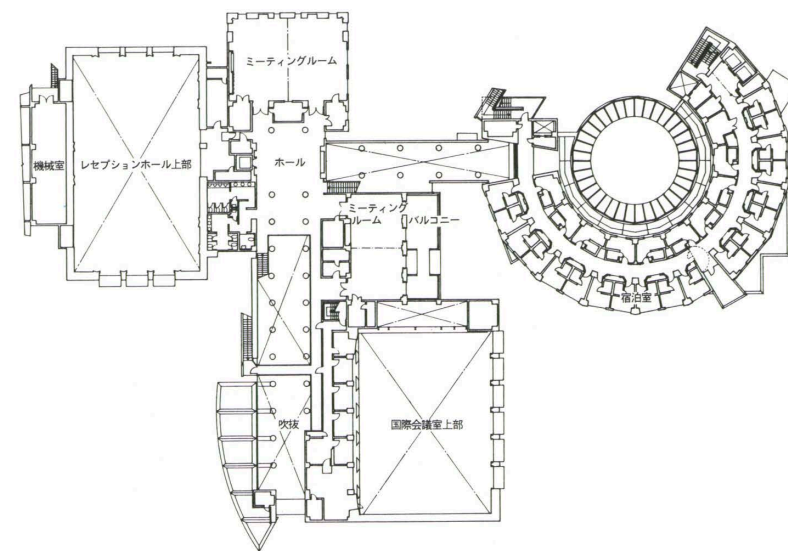
円形広場を巡る回廊 Colonnade surrounding the circular plaza.



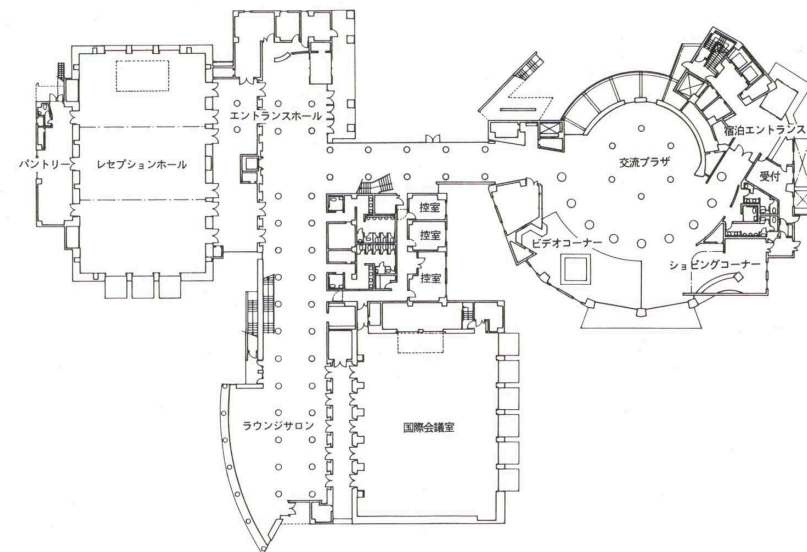
国際会議場 International conference hall.



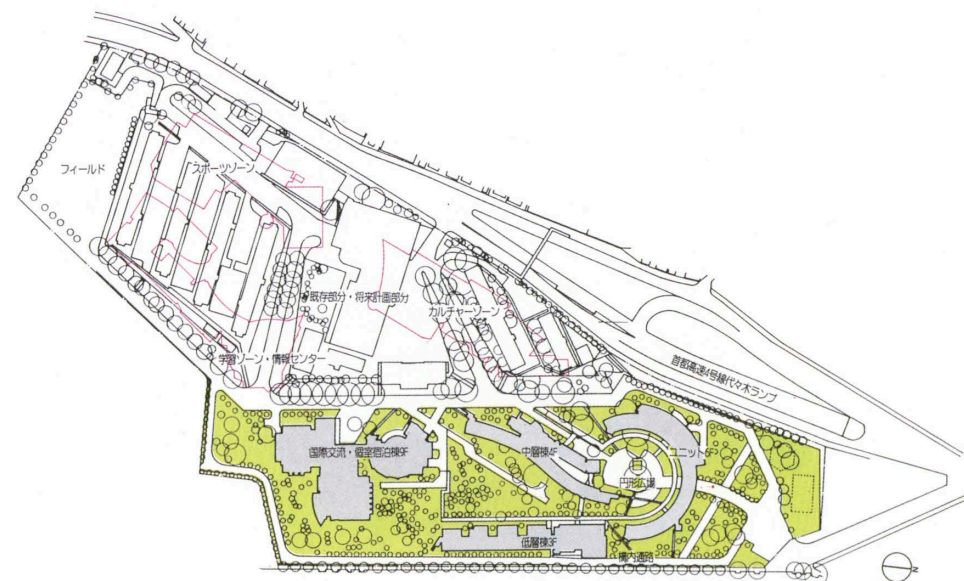
レセプションホール Reception hall.



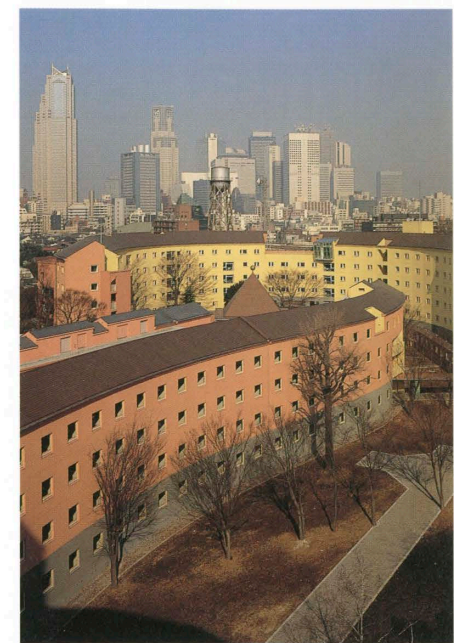
国際交流個室宿泊棟2階平面



国際交流個室宿泊棟1階平面 縮尺1/1,000



配置 縮尺1/5,000



中層棟とユニット棟を見下ろす
Downward view of the private-room dormitories.



ユニット棟のエレベーターホール
Elevator hall of the unit wing.



中層棟のエレベーターホール
Elevator hall of the private-room dormitory.



ユニット棟の6階談話コーナー
Lounge corner of the unit wing.

建築概要

敷地面積 90,989.69㎡
 建築面積 20,414.06㎡ (うちⅠ期計画分
 9,910.90㎡)
 ユニット棟: 1,726.53㎡
 低層棟: 1,686.55㎡ 中層棟: 1,681.46㎡
 国際交流個室宿泊棟: 3,662.08㎡

延床面積 67,360.15㎡ (うちⅠ期計画分

30,922.45㎡)
 国際交流個室宿泊棟: 10,716.31㎡
 低層棟: 4,276.60㎡ 中層棟: 5,863.58㎡
 ユニット棟: 10,020.96㎡

構造 国際交流個室宿泊棟: 鉄骨鉄筋コンクリート
 造・鉄筋コンクリート造 ユニット棟・中層
 棟・低層棟: 鉄筋コンクリート造

階数 地下1階 地上9階 塔屋1階

工期 1992年3月～1995年1月

仕上げ概要

外部仕上げ
 屋根/銅板⑦0.4mm—文字葺き・ひし葺き 亜鉛合
 金板⑦0.4mm—文字葺き ステンレス(SUS-304)
 ⑦0.4mmシーム溶接工法 外壁/薄付け仕上げ 特
 殊仕様(コテブラシ工法) 一部94角磁器質タイル
 打込み 開口部/アルミサッシュ 焼付け塗装仕上
 げ(9色)

内部仕上げ
 [エントランスホール・情報交換室(国際交流個室
 宿泊棟)]床/天然リノリウム⑦2.5mm 模様貼り
 壁/GB EP 円柱部: ベネチアンスタッコ仕上
 げ 天井/GB EP 岩綿吸音板⑦12mm・⑦19mm
 EP [レセプションホール・国際会議室(国際交
 流個室宿泊棟)]床/フェルト⑦4mm下地 カーペッ
 トタイル⑦8mm模様貼り 壁/GBクロス ナラ練
 付け不燃化粧板 天井/岩綿吸音板⑦12mm・⑦9mm
 EP [ミーティングルーム(国際交流個室宿泊棟)]
 床/カーペットタイル⑦8mm 模様貼り 壁/GB
 EP 一部クロス 天井/GB EP 有孔FG
 ボード⑦8mm EP [各棟宿泊室]床/カーペッ
 トタイル(個室宿泊棟)ホモジニアス系ビニル床タ
 イル(ユニット棟・低層棟・中層棟) 壁・天井/
 GB クロス貼り

設備概要

空調 方式/ユニット型空調機およびファンコ
 イルユニット 熱源/既存ボイラー室より蒸気受入
 れ 吸収式冷凍機 熱交換機

衛生 給水/高置タンク方式 一部加圧給水ユニッ
 ト(飲用) 中水利用(便所先浄水)の2系統 給
 湯/中央給湯設備

特殊設備 舞台機構(昇降床 上部吊物)

BCS Prize-winning Work

選評

Review

ともかく楽しい。ケヤキの大木、みどりの芝生、そして桜
 並木に囲まれてカラフルな建築群が躍動している。しかし、
 決して乱雑ではない。パステルカラーの赤・黄・灰色の壁の
 構成や、曲線と凹凸からなる建築群もよくみると、ある一定
 の秩序とリズムがある。それらが周辺のみどりと調和し、健
 康的で華やいた雰囲気をかもし出している。青少年にとって
 夢や希望を啓発させる明るい未来都市をイメージさせるよう
 でもある。「国立オリンピック記念青少年総合センター」は、
 かつての代々木練兵場の跡地である。神宮の森と代々木公園
 を合わせると150haという広大な緑地で、都会の喧噪からはほ
 ど遠い静寂さがある。

設計にあたっては、既存の樹木をいかに残しながら建築群
 を構成するかに腐心したという。代々木の地名は、この地に
 江戸随一のモミの大木があり、それを「よよ木」と呼んだこ
 とから始まったとされる。やがて練兵場がつくられ、その一
 部が明治神宮に画された。戦後は駐留軍将校宿舍・ワシント
 ンハイツになったが、1964年の東京オリンピックに際して返
 還されて選手村として使用される。これを契機に、1965年か
 らは青少年総合センターとして、体育館や研修棟などが増設
 された。敷地に残された大木たちは、江戸・明治・大正・昭
 和そして平成といった歴史の証人である。それだけに樹木を
 残すことへのこだわりは理解できる。曲線による表情豊かな
 建築空間は、極言すれば木々の間をぬようにつくられた建
 築の必然的形態、いわば歴史をみつめながら生きてきた木た
 ちから学んだ結果ともいえる。

今回の応募作品は第Ⅰ期工事で、9haの敷地のうち前面道
 路から最も奥まった東側の明治神宮と接する4haのエリアに、
 4つの宿泊施設と中心的施設の国際交流館からなる。これら
 の施設は敷地のもつふたつの軸線、つまり明治神宮に沿った
 南北軸と、それに約30度ずれた西側前面道路の軸線とを基に
 配置されている。ふたつの軸線の交点の要の位置に、既存の
 大木を包含するかたちで円形の広場がつくられ、それを6階
 建ての建物が囲む。敷地の中央近くにはランドマーク的な9
 階建ての個室棟が配置され、最上階からは神宮の森越しに新
 宿副都心の高層ビル群を望むことができる。

青少年の宿泊施設では、共同で生活する楽しさやグループ
 専用の場がほしい。バス・トイレ付きの個室から、2人室、
 4人室、小中学生の団体や外国人青少年に利用を期待した和
 室、10人、20人のグループが利用できる個室と専用の談話室
 と水まわりをもったユニット室など、アメニティの高い多様
 な宿泊形式となっている。これらの施設と対峙するように野
 外活動やイベントの広場、静かな語らいや憩いの広場など多
 様で豊かな外部空間が形成されている。都市と自然との調和
 をめざした環境づくりこそ、21世紀における世界の青少年た
 ちが集い、交流し、学習する場としてふさわしい。今後の青
 少年施設の方向を示唆したものとして高く評価できる。

武者英二 Eiji Musha

柴田寛二 Kanji Shibata

小野馨喜 Keiki Ono

Its colors and verdure—lawns and peripheral rows of cherry
 trees, and large *keyaki* trees—make this building group a happy,
 but by no means disorderly, place. Close observation reveals a
 pervading order and rhythm that blend the compound with the
 greenery of its setting. The brilliant composition of rose, pale
 yellow, and gray wall surfaces and curvilinear and irregular
 placements produces a futuristic image just right to inspire
 dreams and hope in the minds of the young users.

The site, which was once the Yoyogi Parade Ground, enjoys
 the kind of tranquillity not ordinarily to be expected in a
 clamorous city. It abuts on a large, quiet, park zone (150
 hectares) consisting of the forests of the Meiji Shrine and Yoyogi
 Park.

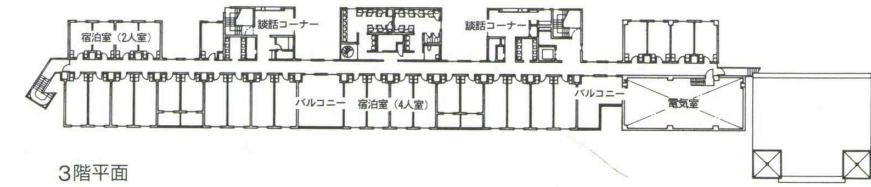
Yoyogi has witnessed many changes over successive periods
 in the history of Tokyo. Its name derives from the largest fir tree
 in the city (called yoyogi, or tree of the ages) which once stood
 there. In the late nineteenth century, a parade ground was
 created there. When the Meiji Shrine was begun in 1915, part
 of Yoyogi was included in its grounds. After World War II,
 Washington Heights, a housing development for Occupation
 Forces officers, was built there. Then, on the occasion of the
 1964 Tokyo Olympics, the land was returned to Japanese control
 to provide the locale for athletes' dormitories. Beginning in 1965,
 Yoyogi became home to various youth-oriented facilities,
 including a young people's center, gymnasium, and training
 institute.

With such historical associations as these, it is understandable
 that the planning of this new compound was dominated by the
 desire to preserve as many of the venerable surviving trees as
 possible. The curved lines that enrich the architectural spaces
 seem to thread their way among the trees in inevitable forms.

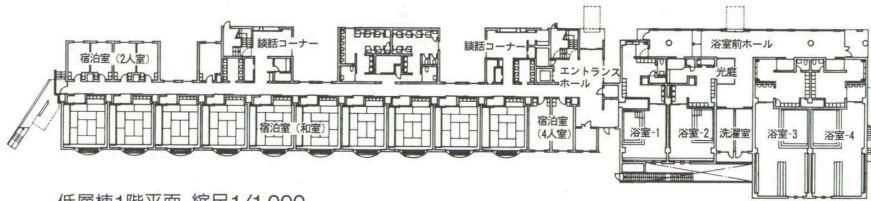
The buildings discussed here represent the first phase of a
 larger project (total of 9 hectares). They occupy 4 hectares at
 the easternmost end of the site farthest from the front road and
 adjacent to the Meiji Shrine. Four dormitories plus a central
 building and an international-fellowship building are arranged
 on the two axes of the site: the north-south axis, aligned with
 the Meiji Shrine, and the road on the west side, which is at an
 angle of about 30 degrees to the north-south axis. A 6-story
 circular building at the intersection of the 2 axes encloses a
 courtyard graced with large, old trees. The 9-story private-room
 dormitory, located near the center of the site, serves as a
 landmark and, from its roof, commands views of the Meiji-
 Shrine forest and the skyscrapers of Shinjuku.

Dormitories with full amenities are planned according to user
 numbers and needs. In addition to private rooms with baths, the
 design provides 2- and 4-person rooms; tatami-floored rooms
 for primary- and middle-school children and, it is hoped, for
 visitors from other countries; and units for 10 or 20 persons, each
 with its own lounge and bath-toilet facilities.

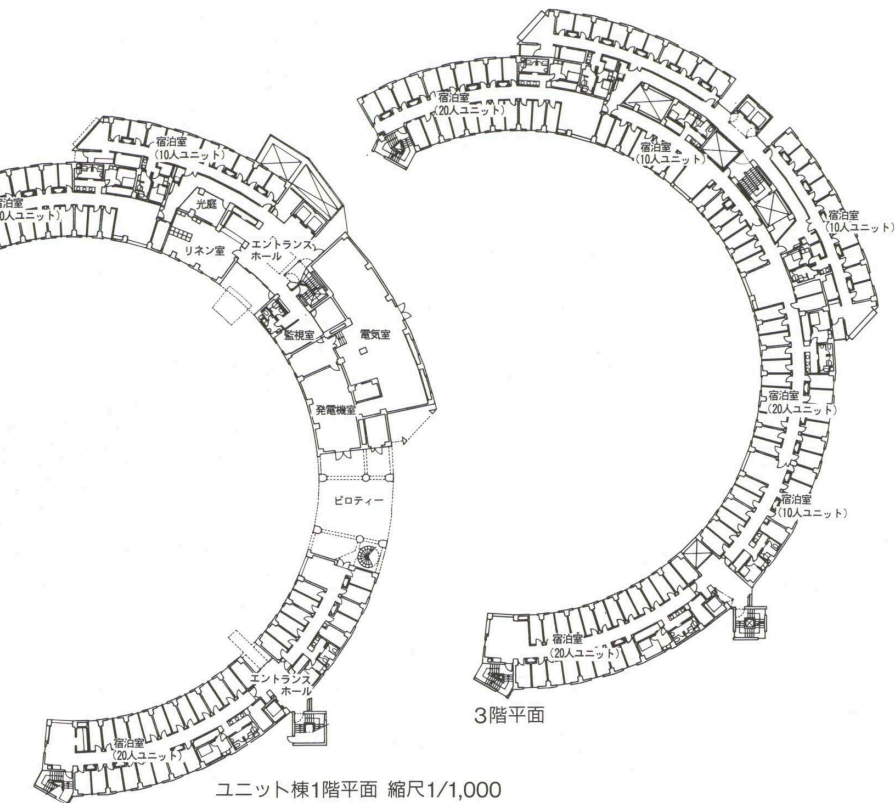
For meeting, exchanging ideas, and learning, the youth of the
 twenty-first century will need spaces that harmonize nature and
 the city. The National Olympics Memorial Youth Center
 deserves high praise for suggesting ways to provide them.



3階平面

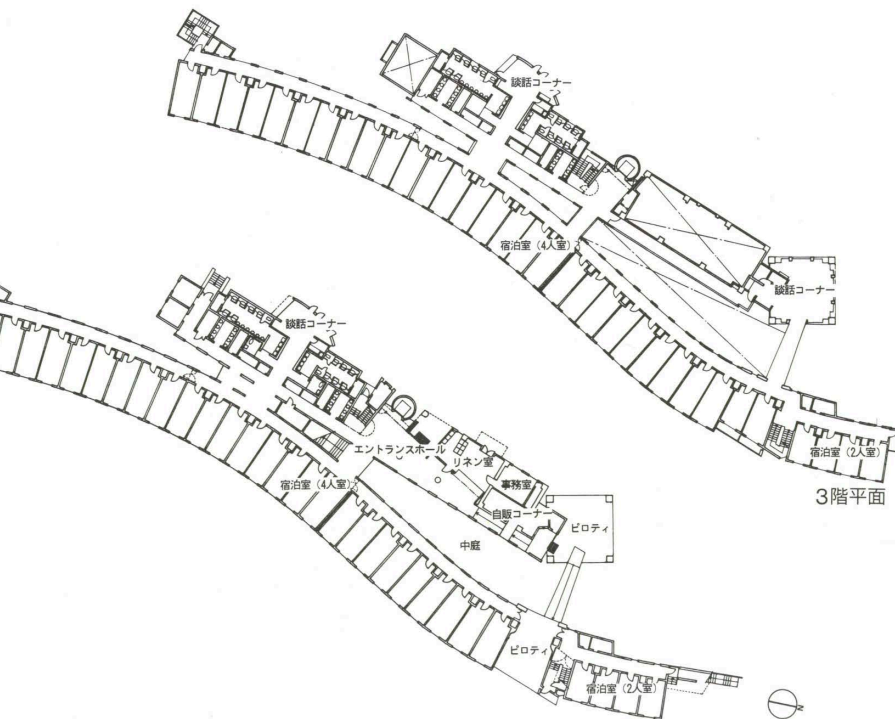


低層棟1階平面 縮尺1/1,000



3階平面

ユニット棟1階平面 縮尺1/1,000



3階平面

中層棟1階平面 縮尺1/1,000