

吉祥寺老人ホーム

Kichijoji Home

所在地／東京都武蔵野市吉祥寺北町2-9-2

建築主／東京都

武蔵野市

設計者／有限会社鬼頭梓建築設計事務所

施工者／鉄建建設株式会社

株式会社巴コーポレーション

株式会社林組

竣工／1994年11月

Location／Musashino City, Tokyo

Owners／Tokyo

Musashino City

Architect／Azusa Kito, Architect and Associates

Contractors／Tekken Corporation

Tomoe Corporation

Hayashi-Gumi Co.,Ltd.

Completion Date／Nov. 1994

南側より見る。手前はオープンスペースとなっている広場 View from the south. Plaza as an open space seen in the foreground.



エントランスへ導かれるピロティは中庭へ通じている Pilotis to the entrance.



広場に面した回廊 Colonnade facing the open plaza.



東に面した外観の一部 Part of the exterior wall on the east.



芝生で覆われた中庭。この庭に面してバルコニーが巡らされている Lawn-covered courtyard garden. Each room is surrounded by a balcony.



西側外観。植栽のみどりが道路を隔てている Exterior on the west.



2階バルコニーから中庭を見下ろす Courtyard garden seen from the balcony.



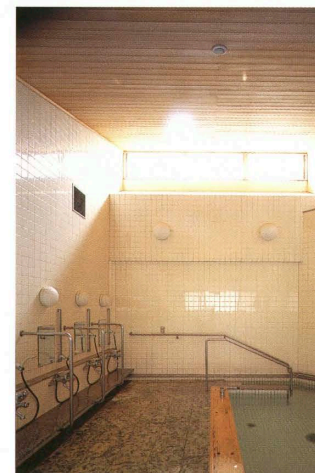
エントランスホール Entrance hall.



2階談話コーナー Lounge corner on the second floor.



2階食堂 Dining hall on the second floor.



2階浴室 Public bathroom.



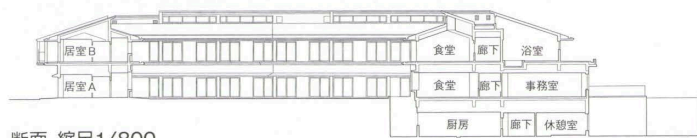
廊下 Corridor.



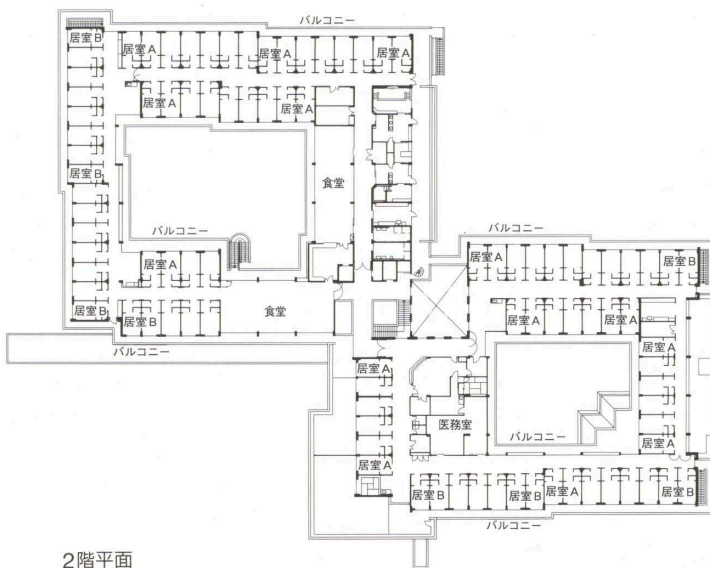
居室 Private room.



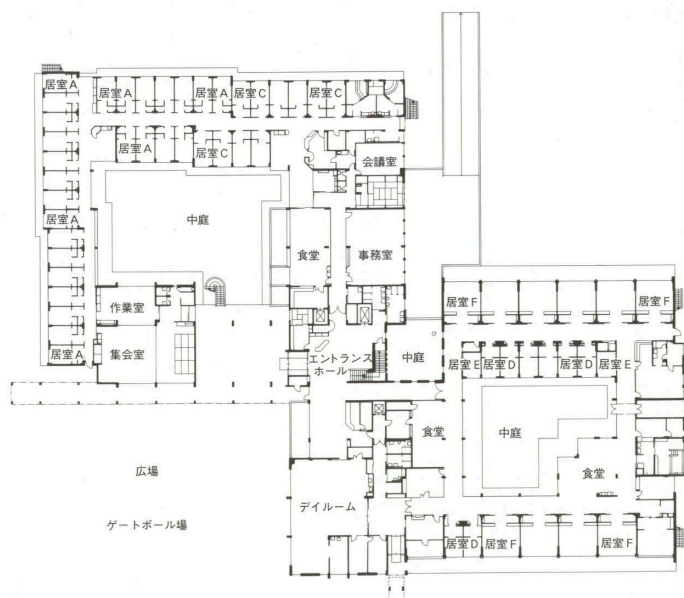
中庭に面した外観 Exterior facing the courtyard.



断面 縮尺1/800



2階平面



1階平面 縮尺1/1,200

建築概要

敷地面積 9,440.99㎡
 建築面積 4,224.80㎡
 延床面積 8,145.07㎡
 構造 鉄筋コンクリート造
 規模 地下1階 地上2階
 工期 1992年10月～1994年11月

仕上げ概要

外部仕上げ

屋根/人工緑青銅板一文字葺きφ0.35mm 陸屋根
 コンクリート金ゴテシート防水 軽量コンクリート押
 えアスファルト防水 外壁/コンクリート打放し透
 明樹脂塗装 化粧レンガ積み 開口部/アルミサッ
 シュ 電着着色 スチールドア フッ素樹脂塗装
 外構/コンクリート打放しスロープ 間知石布積み
 御影石貼り 磁器質タイル150角貼り インターロッ
 キング貼り 芝貼り 植栽

内部仕上げ

[養護居室] 床/ネダフォーム タイルカーペット
 壁/LGS下地 PB⑦12.5mm 二重貼り 天井/杉
 柎化粧PB⑦12mm [廊下] 床/コンクリート直押
 えアンダークッション⑦5mm タイルカーペット⑦
 7mm 壁/LGS下地 PB⑦12.5mm+12.5mm LGS
 下地GL PB⑦12.5mm ビニールクロス貼り 腰:
 タモ練付け合板⑦4mm 天井/LGS下地 PB⑦12.5
 mm岩綿吸音板 [食堂] 床/コンクリート直押え
 アンダークッション⑦5mm タイルカーペット⑦7
 mm 壁/LGS下地 PB⑦12.5mm+12.5mm LGS下
 地 PB⑦12.5mm 一部GLT法 ビニールクロス貼
 り 腰:タモ練付け合板⑦4mm [特別養護居室]
 床/木下地 タイルカーペット 壁/LGS下地 PB
 ⑦12.5mm+12.5mm LGS下地GL PB⑦12.5mm
 ビニールクロス貼り 天井/LGS下地 杉柎化粧PB
 ⑦12mm [特別養護浴室] 床/アスファルト防水
 シンダーコンクリート 壁/陶器質タイル100角貼り
 天井/LGS下地 ヒノキ緑甲板⑦15mm

設備概要

空調 方式/ファンコイルユニット式 熱源/冷温
 水発生機 (都市ガス)
 衛生 給水/圧力方式150φ 給湯/中央給湯方式一
 部ソーラー 排水/分流式 (汚水・雑排水)
 電気 受電方式/高圧 地中引込 3φ6,600V 設
 備容量/トランス 1φ150kVA 2台 1φ200kVA
 1台 3φ150kVA 2台 3φ300kVA 1台 契約電
 力:480kW 予備電源/発電機 170kVA 1台 蓄電
 池 200AH/10HR 1台
 防災 消火/スプリンクラー設備 粉末消火設備(駐
 車場) 自動火災報知設備 排煙/自然排煙 一部
 機械排煙 その他/非常放送設備 ナースコール設
 備 ITV設備 車路管制設備

選評

Review

三井所清典 Kiyonori Miisho
 椎名政夫 Masao Shiina
 舟橋 巖 Iwao Funabasi

「吉祥寺老人ホーム」は、東京都の養護老人ホームと武蔵野市の特別養護老人ホームおよび高齢者在宅サービスセンターの合築であり、第1種住居専用地域に立地する。このことが建築を大きく特徴づけている。すなわち2事業主体による3種の施設用途はそれぞれに独立して活かされると同時に、全体として有機的運営を可能とすることが課題のひとつであり、周辺住民からかならずしも歓迎されない内容をもつ施設を地域開放型として近隣住民との交流を目指すことがもうひとつの大きな課題であった。

設計者はこのふたつの課題を敷地の地形を巧みに活かしたゾーニングと建築を2階に抑えた断面計画および細部にわたる細やかな配慮と工夫によって解決した。

中庭のあるふたつのロの字型平面を辺をずらして頂点でつなぎ、残った角地をオープンスペースの前庭とする土地利用はみごとである。ロの字型の建物と道路に沿って設けられた緑地は周囲の生垣や庭木と調和し、みどりの多い住宅地の環境を高めている。芝生を中心とする開放的な前庭は近所の人たちも立ち寄る小さな公園のようなスペースが作り出された。またこの前庭に接する建物の辺と隅部にはアプローチ、車の乗降もゆっくりできる広い玄関ポーチ、デイルーム、集会室、作業室などを集中し、施設運営において効用を高める意図が実現されている。設計者の粘り強い努力によって実現した2階建て立面は傾斜屋根と庇によって周囲の住宅とすっきりなじんでいる。さらに避難のための連続バルコニーの先端に細いコンクリートの柱を設けて、立面の分節を図っている。これは内外の見合いの視線を和らげると同時に、建物が大きな塊に見えない効果がある。バルコニーに出入りする窓の上部の小庇とともにひとつひとつの部屋がそれぞれ老人のすまいであるという施設づくりにこめられた意識とスケールに対するすぐれた感覚がよく現れた部分である。

施工者は工事着手にあたり、下請けの人びとを伴って、設計者といっしょに他の老人施設を見学し、工事の目的を深く認識し、細部に至るまで気の張った工事を行っている。例えば、バルコニーの細い柱はプレキャストコンクリートと見まがう仕上がりとなっており、仕口で現場打のすっきりした納まりをみせているので、やっとPCではないとわかるほどである。

総じてこの施設は発注者、設計者および施工者が一体となって課題の解決にあたり、細心の配慮と確かな技術によって実現した質の高い建築と評価される。

This home accommodates the functions of three former facilities: a nursing home, a special home for the elderly, and an at-home service center for the aged. The location of the site in a first-class, exclusively residential district determined some architectural characteristics. First, each of the three facilities must be able to function independently under an organically integrated management system. Second, openness and communications must be established in a neighborhood where this new addition is not necessarily welcomed by everyone.

The designers solved the problems by devising skillful zoning to make best use of the topography, limiting the building to two stories, and devoting utmost attention to all details. Two rectangular blocks, each with its own courtyard garden, are staggered so that a corner of one overlaps a corner of the other. An entire corner of the site is thus left open for garden. The planted space between the building and the road harmonizes well with the trees and hedges of neighboring houses and contributes to the lushness of the overall greenery. The front garden, which is mostly lawn, serves as a small park where local people are welcome.

Management effectiveness is enhanced by concentrating approach, spacious entrance porch, dayroom, meeting rooms, and work rooms at the corner and on the side adjacent to the front garden.

The two-story limit—tenaciously maintained by the designer—and the use of pitched roofs and eaves help the building blend with its neighbors. Slender concrete posts on the escape balconies establish articulation with the entrance, thus softening corresponding interior-exterior sight lines and preventing the building from looking like a solid mass. Small eaves installed over the balcony windows establish each room as an individual residence and manifest subtle consideration as well as a sense of scale.

At the start of work, the designer and representatives from the contractor and the subcontractors intensified their understanding of the project goal by visiting several other homes for the elderly. The knowledge gained from these inspections inspired them to exert their very best in everything down to details. For instance, the balcony posts have been finished to look like precast concrete; and joints have the clean, neat look of site-poured concrete.

Working together, client, designer, and contractor put scrupulous care and considerable technical abilities to use in overcoming all difficulties to produce architecture of a very high caliber.