

# ベネッセコーポレーション東京ビル

BENESSE CORPORATION TOKYO BUILDING

所在地／東京都多摩市落合1-34

建築主／株式会社ベネッセコーポレーション

設計者／株式会社石本建築事務所

施工者／株式会社大林組

飛島建設株式会社

竣工／1994年2月

Location／Tama City, Tokyo

Owner／Benesse Corporation

Architect／Ishimoto Architectural & Engineering Firm, Inc.

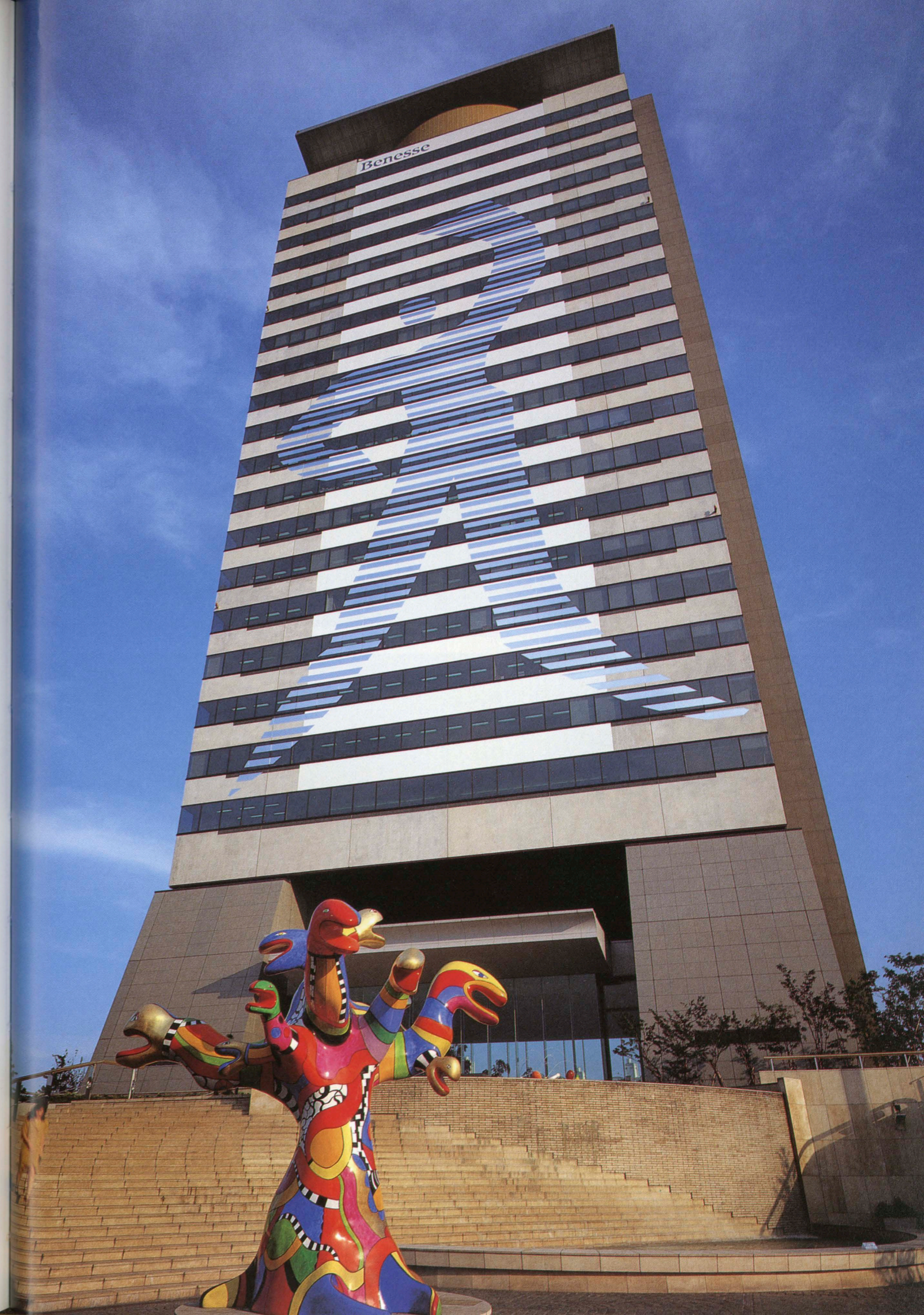
Contractors／Obayashi Corporation

Tobishima Corporation

Completion Date／Feb. 1994



ペDESTリアン・デッキより見る全景 General view from the pedestrian deck.／右：北側外観見上げ right : Upward view from the north.





エントランス広場 Entrance Plaza.



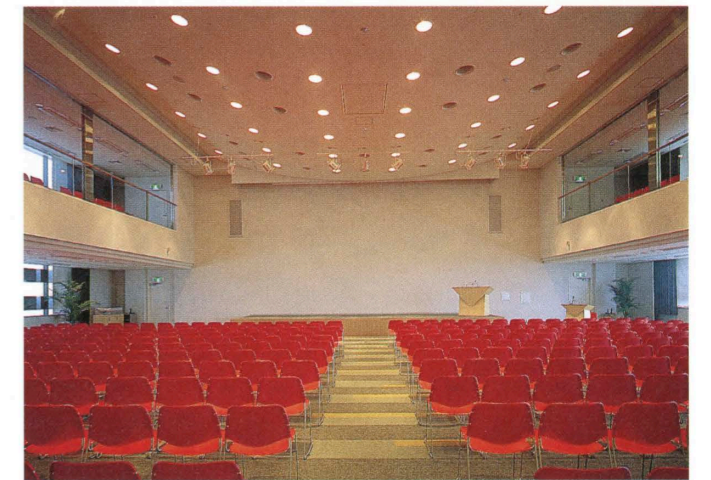
エントランスホール Entrance hall.



広場夜景 Night view of the plaza.



21階プラネタリウム・ロビー Lobby for the planetarium on the 21st floor.



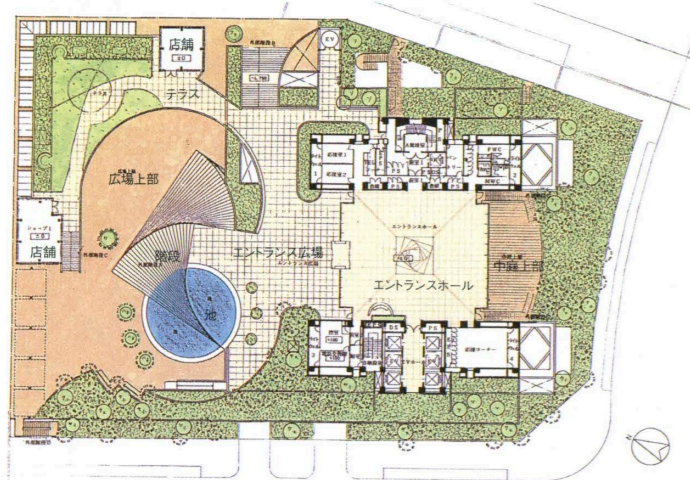
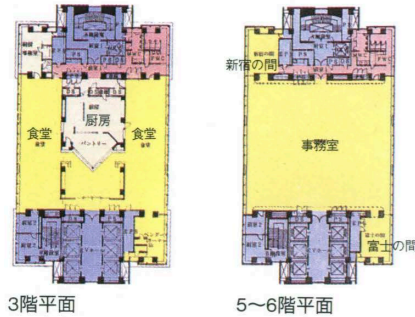
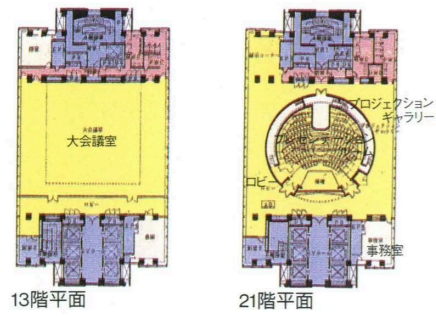
13階大会議室 Large-sized-conference room on the 13th floor.



基準階(6階) Standard floors on the 6th floor.



1階美術館 Museum on the 1st floor.

選評  
REVIEW武者英二 EIJI MUSHA  
村尾成文 NARIFUMI MURAO  
梅崎正彦 MASAHIKO UMEZAKI

配置・2階平面 縮尺 1/1,200

## 建築概要

敷地面積 6,084.118m<sup>2</sup>  
 建築面積 4,957.996m<sup>2</sup>  
 延床面積 26,795.581m<sup>2</sup>  
 構造 鉄骨造 一部鉄骨鉄筋コンクリート造  
 規模 地下1階 地上21階 塔屋2階  
 工期 1992年1月～1994年2月

仕上げ概要

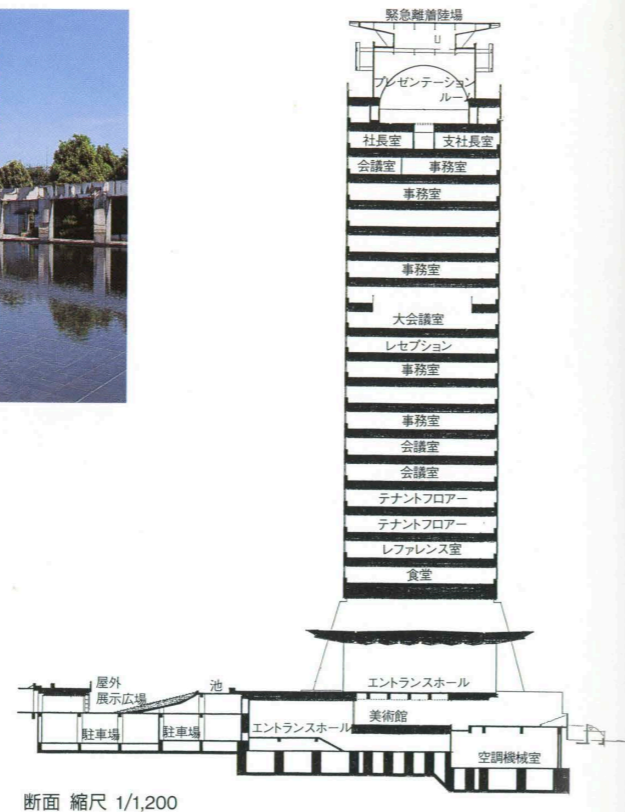
外部仕上げ  
 屋根/アスファルト断熱防水軽量コンクリート打金  
 ゴテ仕上げ塗床 外壁/コンクリート打放しPC版  
 撥水剤塗布 開口部/アルミサッシュ電解二次着色  
 高性能熱線反射ガラス 御影石打込PC版 軒天/  
 アルミスパンドレル貼

## 内部仕上げ

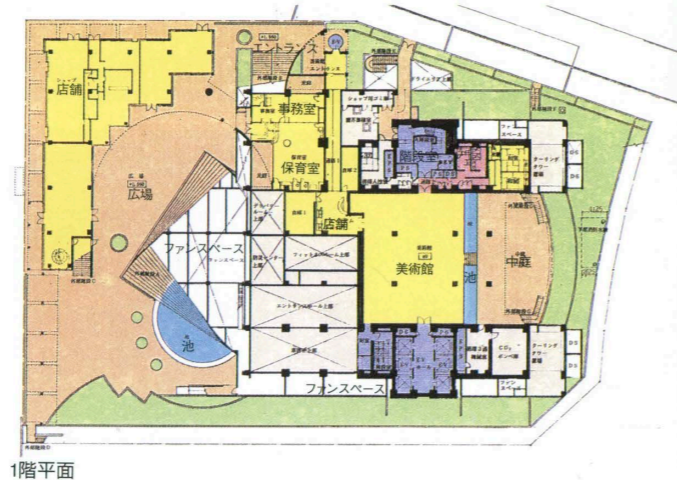
[2階エントランスホール] 床/ライムストーン貼  
 壁/御影石打込PC版 天井/LGS下地岩綿吸音板  
 貼 [基準階事務室] 床/コルクタイル貼 壁/PB  
 下地ビニルクロス貼 天井/岩綿吸音板貼 [1階美  
 術館] 床/フローリングブロック貼 壁/LGS下地  
 ゴノトライトボード下地先染クロス貼 天井/溶接  
 金網グリット天井メラミン焼付 [21階プラネタリ  
 ウム] 床/鋼製床組下地合板下張りの上タイルカー  
 ペット貼 壁/アルミスパンドレルパンチング フ  
 ッ素焼付け塗装 天井/アルミプレートパンチング  
 フッ素焼付け塗装

## 設備概要

空調 方式/空調機(外調機)+ファンコイル方式

多摩中央公園より望む  
View from Tama Central Park.

断面 縮尺 1/1,200



1階平面

(一部ビル用マルチエアコン) 熱源/蒸気焚冷温水  
 発生機 305RT×2, 85RT  
 衛生 給水/市水 重力方式 給湯/局所給湯方式  
 (電気式) 排水/生放流  
 電気 受電方式/3相3線6.6kV 50HZ 1回線 共同  
 溝より引き込み 設備容量/トランス容量計3,850  
 kVA 契約電力:業務用1,500kW 予備電源/非  
 常用発電機 ディーゼル 1,000kVA  
 防災 消火/スプリンクラー 屋内消火栓 連結送  
 水 CO<sub>2</sub>消火(美術館) 泡消火(駐車場) その  
 他/警報火災報知器 非常放送 ヘリポート(緊急  
 離発着場)  
 その他 プラネタリウム投影機 全天周映画投影機

「ベネッセコーポレーション東京ビル」は、自社の専用オフィ  
 スビルであるが、プラネタリウムやアートミュージアム、  
 ショップ、診療所などを併設した複合的な施設でもある。敷  
 地は多摩センター駅からつづくペDESTリアン・デッキより  
 アプローチできる。周辺にはコミュニティ・センターのパーテ  
 ノン多摩や中央公園などが隣接した、きわめて恵まれた環境  
 に立地している。

ベネッセコーポレーション(1995.4.1福武書店から改名)は  
 企業理念であるBenesse(ベネッセ=よく生きるという意味の  
 ラテン語による造語)の具現化としての人間中心のオフィス  
 を東京地区にどのように実現するかを、長いあいだ模索したと  
 いう。その結果、安定した地盤、ライフ・ラインやイン・フ  
 ラの整備、氾濫する情報を客観的に見られる適当な距離と環  
 境、都心に容易にアクセスできる交通機関の有無、通勤時間  
 30分以内の職住近接などから総合的に判断し、多摩市が選ば  
 れたという。

施設の建築的特徴は、地域との共生・交流をめざした自然  
 とアートが一体となった広場と開放型の超高層建築の総合的  
 な空間構成の質の高さにあろう。ペDESTリアン・デッキか  
 ら入る広場は、地形を利用して2層からなり、中心に滝と造  
 形的な階段を設け、色彩豊かなニキ・ド・サンファルの作品を  
 配し、視覚的にも聴覚的にも楽しい。広場に面して診療所や  
 薬局、喫茶店もある。

超高層棟はサイド・コア・システムの23m×25mの無柱の執  
 務空間を基本とした地下1階、地上21階建てである。超高層  
 のファサード全体をキャンバスに見立てての巨大なアートは、  
 いやがうえにも地域のランドマークとしての機能を果たして  
 いる。1階はアートギャラリー、2階はメイン・エントラン  
 スで2層吹抜け、無柱空間の南北が全面ガラスで広場と視覚  
 的に連続した空間である。このエントランスは、最上階にあ  
 るプラネタリウムや3階のレストランなどを利用する地域の  
 人たちが自由に入りができ、社員と同じエレベータを利用  
 する。こうした徹底した施設の開放は、地域社会に根ざした  
 知的情報産業として理解され定着する、といった思想にもと  
 づいた新しい計画手法であろう。この建築を見ていると建築  
 主の都市や建築への理解と情熱が、優れた建築をつくり出す  
 源泉であることを知らされる。一つの理念にもとづいて、建  
 築主、設計者、施工者の理想的な協力体制を評価したい。

Accommodating the head offices of the Benesse Corpora  
 tion plus planetarium, art museum, shops, and clinic, this  
 building is approached by a pedestrian deck leading from  
 the Tama Center Station in the Tokyo outskirts. The  
 highly advantageous site is adjacent to a community  
 center called Parthenon Tama and a park.

In April, 1995, the Fukutake Shoten Co., Inc., altered  
 its name to the Benesse Corporation (the word *benesse*  
 derives from Latin words meaning to live well). With the  
 aim of creating a Tokyo office building worthy of the  
 new name, after lengthy consideration, the client selected  
 the following conditions as absolutely essential: solid  
 ground base, complete life lines and infrastructure, envi  
 ronment and location suited to objectively coping with  
 immense volumes of contemporary information, conven  
 ient transportation to the center of the city, and 30  
 minutes maximum commuting time. On the basis of these  
 considerations, the client selected Tama City.

The high architectural quality of the project derives  
 from the integration of a tower and a plaza where art and  
 nature fuse to stimulate meaningful human converse and  
 a symbiotic relation with the setting. Making good use of  
 the topography, a 2-level pedestrian deck leads to the  
 plaza, the acoustic and visual appeal of which is height  
 ened by a waterfall, an interestingly formed staircase, and  
 colorful sculpture by Niki de Saint Phalle. Clinic, phar  
 macy, and coffee shop open on the plaza.

The tower (1 basement, 21 stories) employs side cores  
 and provides post-free office spaces 23 x 25 m in area. The  
 facade, regarded as an enormous canvas for works of art,  
 has become a local landmark. An art gallery is located on  
 the first story. The main entrance is on the second level,  
 which is double height, post-free, and visually unified  
 with the plaza by means of fully glazed north and south  
 walls.

Local visitors to the planetarium on the top floor and  
 restaurants on the third ride share elevators with com  
 pany employees. This thoroughgoing openness of  
 approach reflects the corporation's wish to be understood  
 as an intellectual-information industry rooted in local  
 society.

The building demonstrates how enthusiasm for and  
 understanding of cities and architecture can be the  
 fountainhead of superior art. In this case, client, designer,  
 and contractor cooperated laudably in efforts to achieve  
 a shared ideal.