

藤沢市湘南台文化センター

SHONANDAI CULTURAL CENTER AT FUJISAWA

所在地／神奈川県藤沢市湘南台 1 - 8

建築主／藤沢市

設計者／長谷川逸子・建築計画工房株式会社

(株式会社木村俊彦構造設計事務所+

株式会社梅沢建築構造研究所)

施工者／株式会社大林組

竣工／1990年7月31日

Location／Fujisawa City, Kanagawa Prefecture

Owner／Fujisawa City

Architects／Itsuko Hasegawa Atelier

(Kimura Structural Engineers +

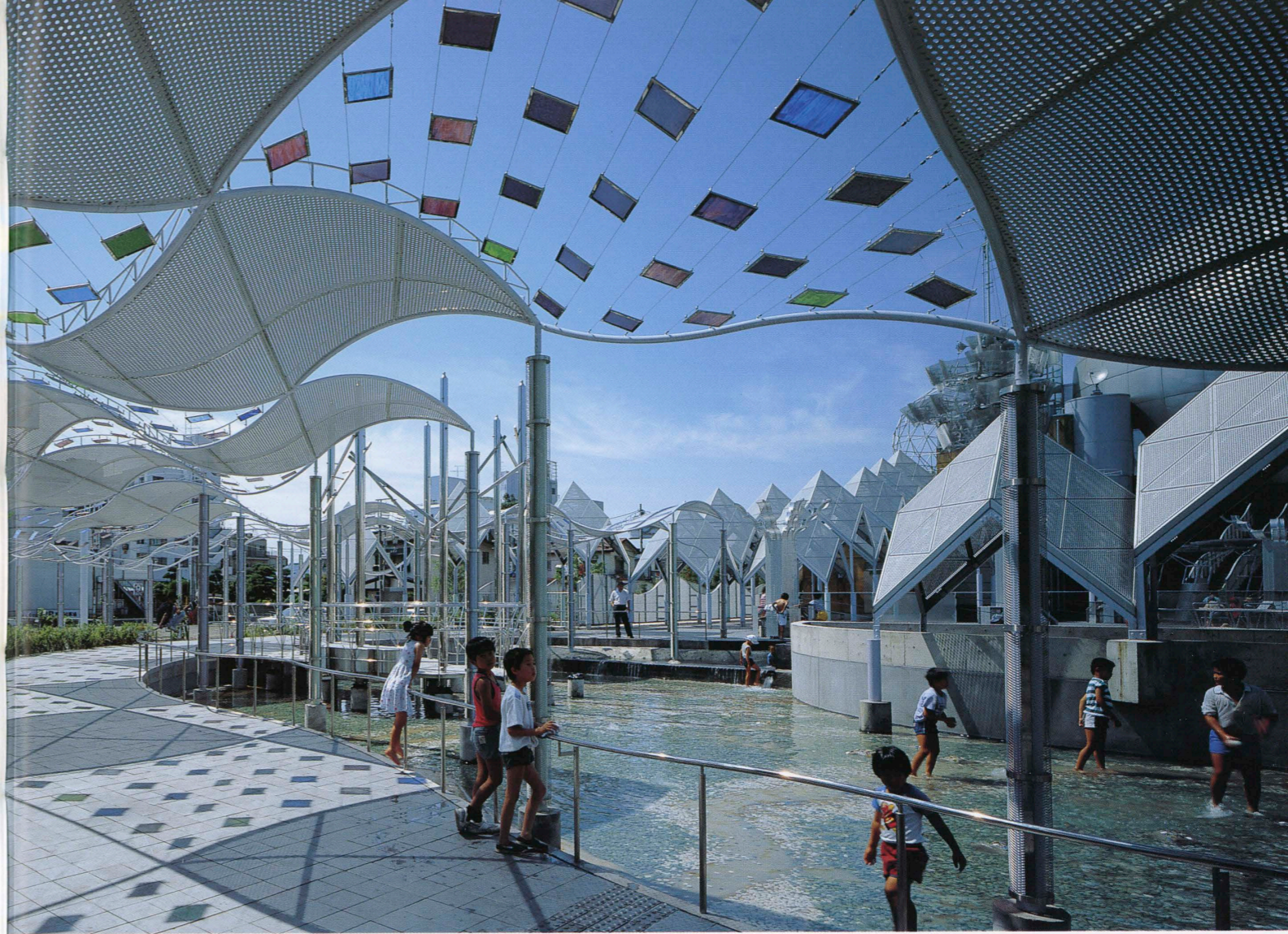
Umezawa Structural Engineers)

Contractor／Obayashi Corporation

Completion Date／July, 1990



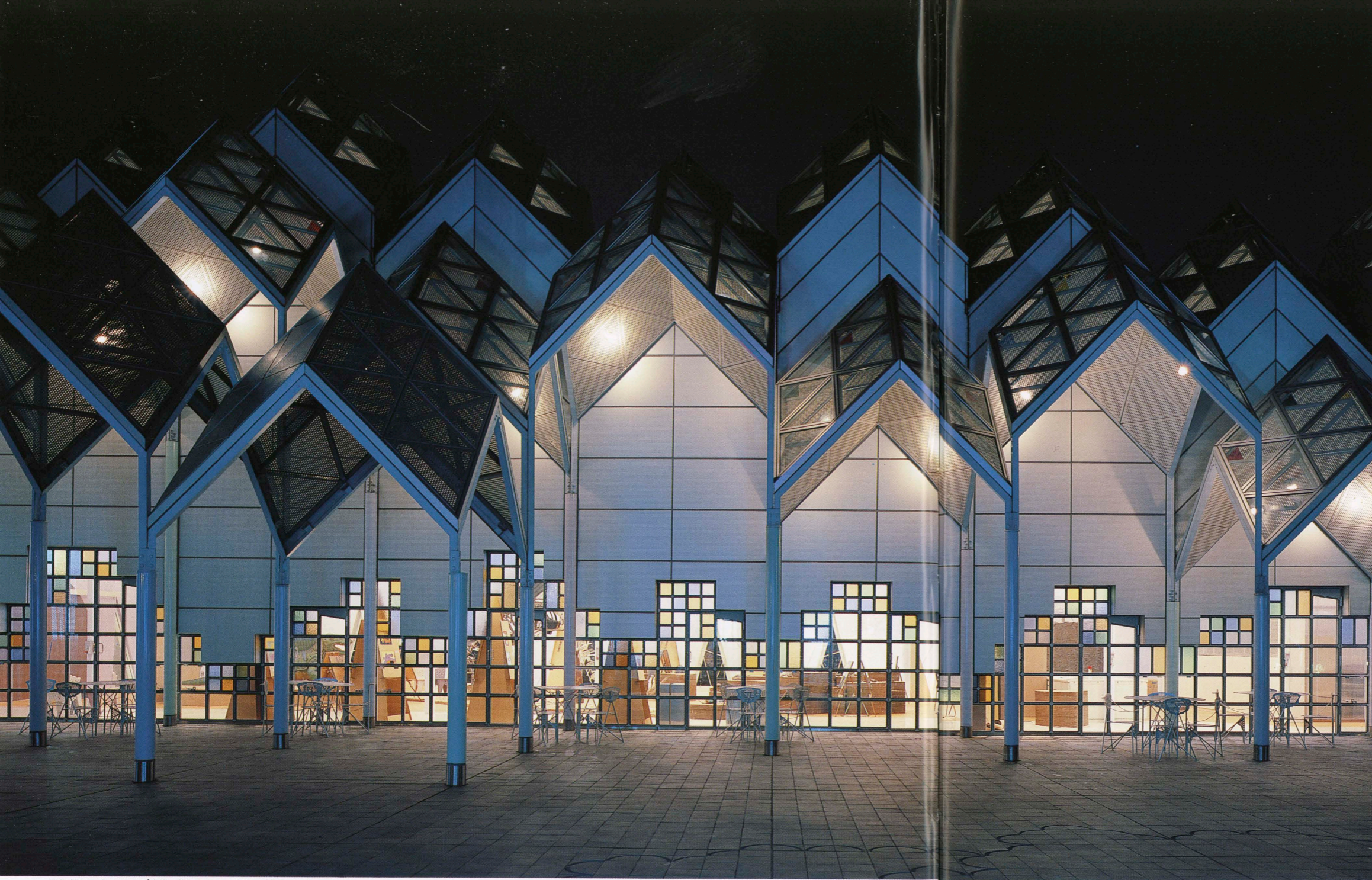
南西よりの全景 General view from the southwest.



エントランスバーゴラ View from the main entrance on the south corner.

プラザ Plaza.





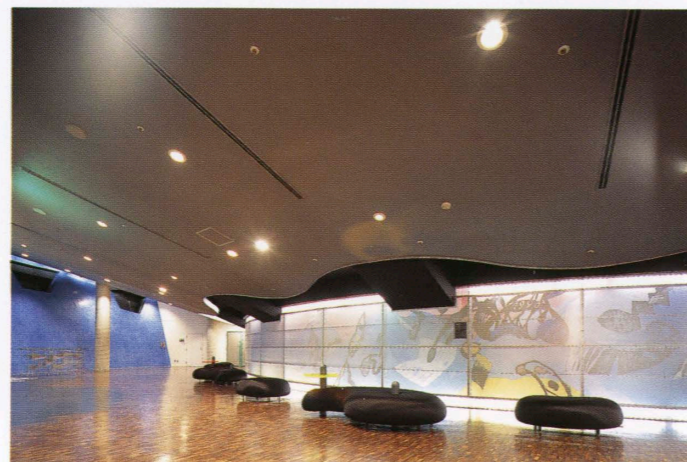
子供館ワークショップ夜景 Workshop of the children's house.



市民シアター1階ロビー Lobby of the civic theatre.



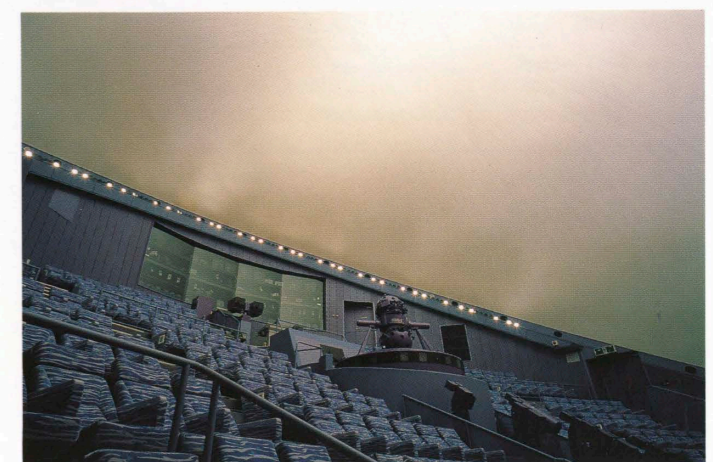
子供館展示ホール Exhibition hall of the children's house.



公民館ギャラリー Gallery of the community center.



市民シアター 客席と舞台 Civic theatre.



プラネタリウム Planetarium.

選評

REVIEW

藤木忠善 TADAYOSHI FUJIKI

小倉善明 YOSHIAKI OGURA

福土勝夫 KATSUO FUKUSHI

建築概要

敷地面積 7,970m²建築面積 3,450m²延床面積 14,315m²

構造 鉄筋コンクリート造 一部鉄骨鉄筋コンクリ

ート造 鉄骨造

市民シアター：鉄骨造ジオデシック構造

地球儀/上半球：鉄骨造アーチ構造

下半球：鉄骨造半剛性サスペンショ

ンアーチ構造

工期 1期：1987年7月～1989年6月

2期：1988年12月～1990年7月

仕上げ概要

外部仕上げ

[地球儀] 外装/アルミ⑦3mm球面加工アルマイト

処理フッ素樹脂塗付塗装

[市民シアタードーム] 外装/スチールプレート⑦

6mmアルミ容射フッ素樹脂塗装

屋根/瓦 砕瓦入りセメント板 外壁/無機顔料入

りコンクリートリブ付各種プラスト 小叩き処理発

水剤塗布 外構/瓦 砕瓦入りセメント板 凝土仕

上げ

内部仕上げ

[ワークショップ] 床/テラゾー⑦30mm フローリ

ング⑦18mm 壁/顔料入り砂漆喰レリーフ仕上げ

一部貝殻入り イタリア式磨き 天井/有孔硫酸カル

シウム板⑦6mm 特殊AEP塗布スチールパンチ

ングメタル⑦1.6mm OP [市民シアターロビー]

床/砕瓦入りセメント板 天然木フローリング 壁/

コンクリート打放し 漆喰塗イタリア式磨き 天

井/POB⑦12mm 継目処理工法 ローラータイル

[市民シアター客席] 床/ビニル床タイル 壁/コ

ンクリート打放しの上AEP塗布 スチールパンチ

ングメタルの上OP塗布 天井/ガラスクロス付グ

ラスウール⑦100mm 金網押え

設備概要

空調 方式/エアハンドリングユニットによる単一

ダクト方式 一部再熱方式 一次処理空調機+ファ

ンコイルユニット方式 空冷パッケージ方式 熱

源/ガス直焚き二重効用吸収式冷水発生機200

t×2台

衛生 給水/入水槽60m³ 雑用水槽40m³+給水加

圧ポンプ方式 給湯/ガス焚き真空式温水ボイラー

によるセントラル方式 一部電気温水機による個別

方式 排水/汚水雑排水合流方式 雨水単独方式

(遊水機能付) 浄化槽接触ばっ気方式

電気 受電方式/高圧6kV 1回線受電方式 設備

容量980kVA 契約電力：1,000kW

防災 消火/屋内消火栓 閉鎖型スプリンクラー泡

消火 ハロン消火 連結送水管 消防水利 排煙/

機械排煙および自然排煙

藤沢市では1984年以来、湘南台に「こども」「地域」「対話」の三つを基本理念とする文化センター設置の企画を推進してきたが、1986年にその公開設計競技が行われた。その結果、「市民社会に相応しい記念性、実現にたいする柔軟な可能性、こども文化センターとしての楽しさ」を備えた案として、「地域と連続する地形空間」を提案したこの応募案が選ばれた。その後、多くの市民、専門家との意見交換を経て、実施設計が進められ、1987年に着工、3年1月の工期(89年に一部開館)を終え、90年10月に全館の供用が開始された。

この施設の外観から受ける印象は宇宙的な二つのドーム、せせらぎと人工池のあるプラザ、森を連想させる三角の小屋根群、建物の屋上につくられた変化に富んだ回遊路と植栽などが新しい風景をつくりだし、それらの形、光、音がつくりだす空間は、設計者のいう「何となく行く、行けば感動や安らぎが得られる」公共建築を実感させるものがある。

こども館には、直径20mのドームスクリーンをもつ宇宙劇場、ワークショップ、展示ホールがある。ワークショップは、プラザに面した開口部や壁のデザインが子供のスケールと色彩感覚から考えられ、親しみやすい空間になっている。展示ホールの内容と装置は、子供の行動と参加を誘うように工夫され、建築空間と一体化してきわめて効果的である。公民館のホール、体育館、談話室などは地下に設けられているが、地層のような自然な壁仕上げと植栽をもつ光庭の適切な配置によって通風や避難が確保され、地上の騒音もさげられた気持のよい空間が得られている。直径37mのドームの中につくられた市民シアターは、観る側と演じる側が一体となるホールとして五つの形式の舞台転換、独特な音場支援システムによるドームの音響的問題の解決など工夫がなされている。

施工にあたっては、ドームの構造組立、遮音性能の向上、全体の三分の二の規模をもつ地下部分の浮力を押さえるための技術的問題などが解決された。また、この建物の特徴である各所に用いられた自由な形のデザイン、山田脩二氏による瓦やセメント板、久住章氏による各種の左官仕上げなどの手仕事の部分は、設計者との緊密な打ち合わせによって設計の意図を生かした施工がなされている。

開館以来、2年が経過して、新しい文化センターのあり方を提案したこの施設は、植栽や建物各部の維持管理も良好に行われ、市と設計者の継続的な協力、そして、優れた民間人の起用によって施設の活発な運営がなされ、多くの市民に親しまれている。その運営実績から、見学者が絶えないことも成功の何よりの証拠であろう。

Since 1984, the city of Fujisawa has been planning a cultural center based on three ideas: "children, the local region, and dialogue." The design of Itusko Hasegawa was selected in an open competition held in 1986. Proposing a topographical space contiguous with the local region, her proposal aimed to provide a happy children's culture center combining a social commemorative element with flexibility of actualization. Working plans were drawn up after extensive consultation with specialists and local citizens; and construction, which began in 1987, lasted for three years and a month. Part of the complex opened in 1989, and the entire center was ready for use in October, 1990.

With its two space domes, stream, artificial pond, groups of triangular forest like huts, elaborately varied rooftop walkways, and planting, the exterior generates a novel and unusual impression. Forms, light, and sounds combine to suggest the kind of public architecture that Hasegawa describes as a place to which visitors go, for some reason or another, and, once there, discover both emotional experiences and peace of mind.

The children's building houses a space theater with a dome screen 20 m in diameter, a workshop, and an exhibition hall. For the sake of familiarity, the openings and walls on the side of the workshop facing the plaza are childlike in scale and color. The effectiveness of the exhibition hall is greatly enhanced by content and equipment devised to promote children's participation and to be integrated with the architectural space.

The community center includes a gymnasium and a common room on the basement level. A light court with natural earth walls and planting ensures good ventilation and safe evacuation routes in the basement spaces, which are pleasantly insulated from above-ground noises.

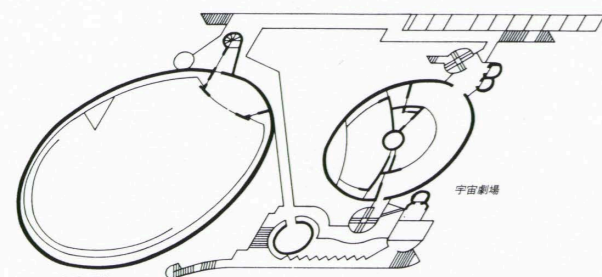
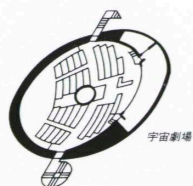
A civic theater is enclosed within a dome 37 m in diameter. A stage capable of five configurational variations serves to integrate performers and audience. A distinctive sound-spot support system solves acoustical problems inherent in dome structures.

In addition, solutions were devised for various technical construction problems, including dome-structure assembly, improving sound insulation, and suppressing the buoyancy of a basement that accounts for two-thirds of the building total.

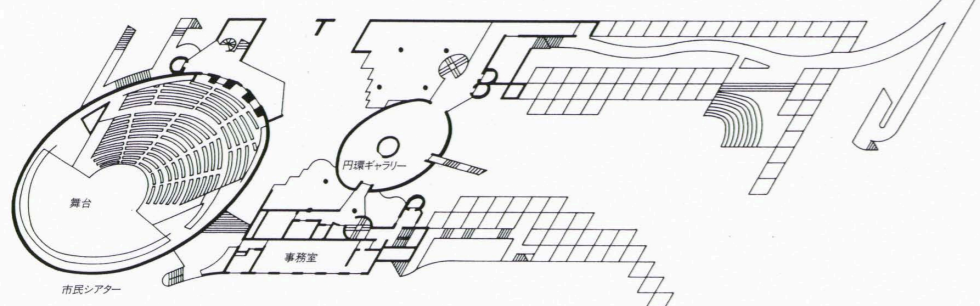
Abundant use of free forms characterizes the design of the cultural center. Intense cooperation between the architect and Shuji Yamada, who worked with tiles and cement panels, and Akira Kuju, who hand-executed the plastering, ensured that final effects accurately reflect design intentions.

Two years have passed since this novel cultural center opened. During that time, successful planting and maintenance plus the appointment of excellent management personnel have contributed to the popularity of the facility, which attracts the large numbers of nonlocal visitors.

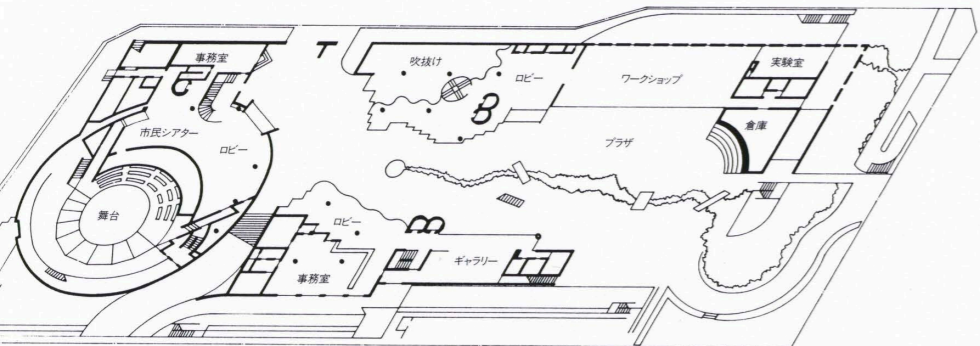
4階平面図



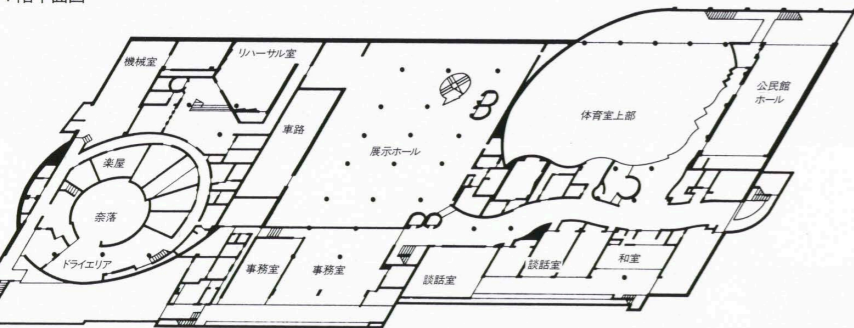
3階平面図



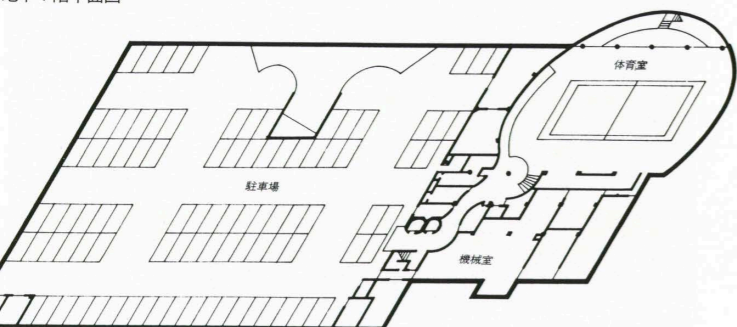
2階平面図



1階平面図



地下1階平面図



地下2階平面図 縮尺 1/1,200