

ホンダ青山ビル

HONDA AOYAMA BUILDING

所在地——東京都港区南青山2-1-1

建築主——ホンダ総合建物株式会社

設計者——株式会社椎名政夫建築設計事務所

株式会社石本建築事務所

株式会社間組

施工者——株式会社間組

竣工——1985年8月19日

location——Tokyo

owner——Honda Sogo Tatemono Co., Ltd.

architects——Masao Shiina, Architect and

Associates

Ishimoto Architectural and

Engineering Firm, Inc.

Hazama-Gumi, Ltd.

contractor——Hazama-Gumi, Ltd.

completion date——August, 1985



玄関外回り Entrance.



交差点より見た全景 General view.



1階ショールーム Hall for display.



1階ショールームと2階商談ロビーをつなぐ階段 Halls for display (under) and business talk (above).



応接室 Reception room.



会議室 Conference room.

創造的な企業として知られるホンダの経営思想を、建物によって具体的に社会に提示するという明確な目標に向かって、この建物はつくられた。この基本的な目標に到達するために、会社にプロジェクトチームがつくられ、それがやがて設計者、施工者を巻き込んで展開していく方法がとられた。またその具体化の手持ちとしては、自動車の開発の場合と同じく、基本的な理念の段階から、より数値的、具体的な段階へと順次進行するシステムティックな方法がとられた。このことが、まず第一に注目されるが、単なる方法的な新しさというだけでなく、実際の建物の具現化として、椎名政夫氏をリーダーとする設計チームは、見事な成果をあげた。

この段階的に設定された設計条件は、実際のかつ論理的で説得力に富むが、そのシステムティックにブレークダウンされていく詳細な設計条件の中で、その根幹となったのは、安全性と、フレキシビリティと都市性の三つといえようか。安全性は、特にホンダの自動車の設計理念と重なるものとして重視されたようであるが、これは、建物の三つの角の避難階段と前面角をめぐるバルコニーという形で具体化されたが、これは単に防災上のみならず建物全体の意匠を特徴づけている。

フレキシビリティは、本社建物として、将来の内外の変化に対応できるための付加価値の高いオフィスの実現という形で具体化された。4本の構造柱で支えられた1,000㎡のオフィス空間は、今日におけるインテリジェントビルの一つの模範的到達点を示しているといえよう。

都市性は、青山通りの重要な角に置かれて、建物として町に開かれた建物であり、地域にインパクトを与える建物として構想されている。自動車の会社として、車回りで通行人に迷惑をかけないという配置上の工夫も見事である。

外壁のフッ素樹脂アルミ版のディテール上の工夫は、意匠上の効果とあいまって卓抜であり、そうした細部にいたるデザイン的追究は、内部オフィスの照明、サイン計画、インテリアといったところにも行き届いている。

施主の安全性に対する強い関心に応えて、施工も安全性に十二分の配慮を払って遂行され、それに対してまた施主側も毎月安全表彰を行い、作業者に自立と誇りを持たせたことも注目に値する。避難用のバルコニーを施工の能率と安全確保のために活用するといったことは、設計のアイデアと施工の工夫の結合した見事な事例といえよう。

【REVIEW】..... Hisao Koyama, Hisashi Ogitani, and Takashi Nakajima

This building's clear goal is to present to society a concrete representation of the management philosophy of the Honda Motor Corporation, famous as a creative enterprise. To achieve this aim, the company first established a project team, which gradually expanded to include architectural designers and contractors. As in the case of automotive development, the building started from basic ideals and evolved gradually and systematically to more numerically oriented and concrete stages. Under the leadership of Masao Shiina, the design team produced excellent results not merely in novel methodology, but also in actual architecture.

In more detailed and concrete terms, the design conditions on which the building rests may be summarized in three major principles: safety, flexibility, and urbanity. Reflecting a similar concern in the design of Honda automobiles, the demand for safety finds actual expression in the escape staircases at three of the building corners and the balconies on the front. In addition to providing escape passages these elements characterize the entire building.

In the interests of the flexibility needed to conform to future interior and exterior alterations, the building has 1,000 square meters of value-added office space per floor, supported by 4 structural posts, and is in every respect a model modern intelligent building.

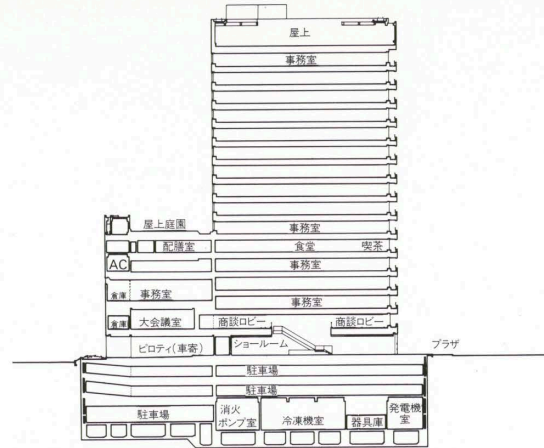
As for urbanity, standing on an important corner on Aoyama Boulevard, the building is open to the town and thus has an impact on its neighborhood. The care with which this automobile company has ensured that vehicular traffic related to its home-office building exert no disturbance on pedestrians is praiseworthy.

Detail work in everything from the resin-coated aluminum panels of the exterior to office lighting, signs, and interior decoration is all excellent.

Responding to the client's emphasis, the contractors too paid great attention to safety. Monthly safety awards presented by Honda made the workers feel proud and self-reliant. The designer and the contractor cooperated laudably in creating the idea of using the escape balconies to increase efficiency and safety during actual construction.



基準階オフィス Standard office floor.



断面図 縮尺 1/1,200

建築概要

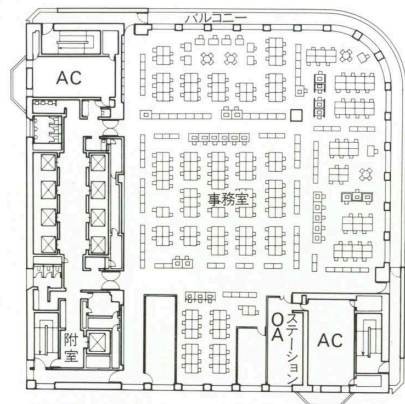
敷地面積 4,756 ㎡
 建築面積 2,437 ㎡
 延床面積 40,224 ㎡
 構造=主体構造：鉄骨造 一部鉄骨鉄筋コンクリート造 鉄筋コンクリート造
 規模=地下3階 地上17階 塔屋1階

仕上げ概要

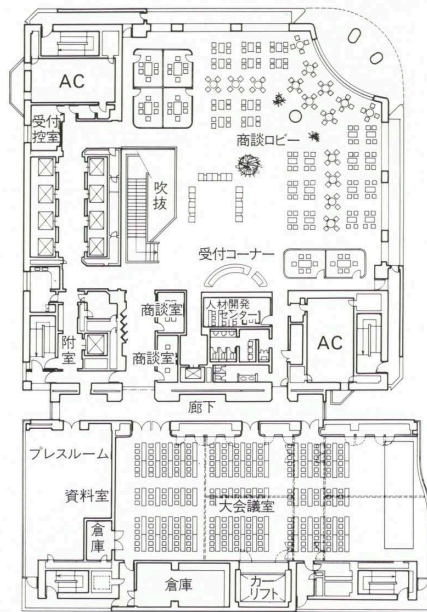
外部仕上げ 外壁：アルミ成型板フッ素樹脂焼付け塗装 床：花崗岩 サッシュ：アルミ新型押出材フッ素樹脂焼付け塗装
 内部仕上げ 1階ウェルカムプラザ 床：花崗岩 壁：アルミパネルアクリル樹脂焼付け塗装 天井：岩綿吸音板・アルミ製ルーバー 基準階事務室 床：タイルカーペット 壁：鋼板アクリル樹脂焼付け塗装 天井：岩綿吸音板

設備概要

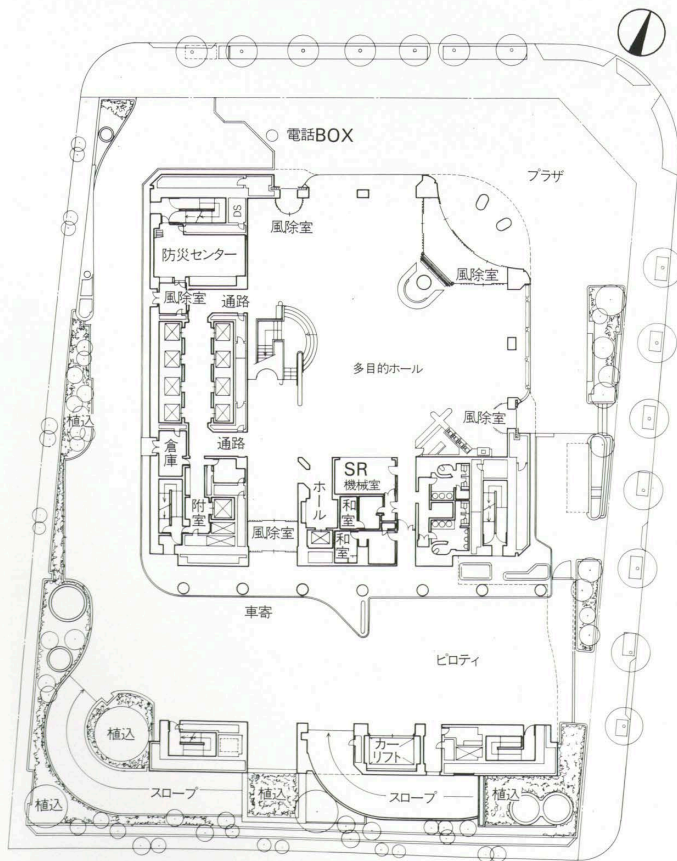
空調 熱源：青山地区地域熱源（蒸気） 電気方式：各階ユニット2系統 VAN+輻射パネル兼用ファンコイルユニット方式 冷凍機：蒸気二重効用吸収式冷凍機 ターボ冷凍機 水冷式チリングユニット ボイラー：蒸気発生機（加湿 給湯用蒸気 厨房用蒸気） パッケージ：機器発熱対応水冷式パッケージ+水冷式個別ヒートポンプ



基準階平面図



2階平面図



1階平面図 縮尺 1/800