

大阪市庁舎

OSAKA CITY HALL

所在地——大阪市北区中之島1-3-20

建築主——大阪市

設計者——大阪市都市整備局
株式会社日建設計

施工者——株式会社大林組
株式会社鴻池組
株式会社竹中工務店
株式会社銭高組

竣工——1985年12月28日

location——Osaka City

owner——Osaka City

architects——Osaka City Urban Redevelopment
and Housing Bureau
Nikken Sekkei, planners, architects,
and engineers

contractors——Ohbayashi Corporation
Konoike Construction Co., Ltd.
Takenaka Komuten Co., Ltd.
The Zenitaka Corporation

completion date——December, 1985



土佐堀川に面した歩行者道路と南側外観 South side view along the pedestrian way.



淀屋橋越しの全景 General view.

建築概要

敷地面積 12,815 m²

建築面積 6,377 m²

延床面積 75,010 m²

構造=鉄骨鉄筋コンクリート造

規模=地下4階 地上8階 塔屋3階

仕上げ概要

外部仕上げ 屋根:アスファルト防水銅板葺き

緑青 パラペット笠木:キャストアルミ珧器質

タイル 外壁:花崗岩JP・PC版(軀体打込工

法) 外構:花崗岩JP・花崗岩小舗石 建具:丹

銅硫化イブシ

内部仕上げ 正面玄関ホール 床:大理石水磨

き 壁:大理石本磨き 天井:キャストアルミ

パネル キャストアルミルーバー

設備概要

空調 熱源・冷凍機:ガス冷温水2基 ダブル

ハンドル型スクリー冷却機2基 空気熱源ヒ

ートポンプ式スクリー冷却機2基 ダブルハ

ンドル型レシプロ冷却機1基 方式:シングル

ダクト・マルチダクト シングルVAV デュ

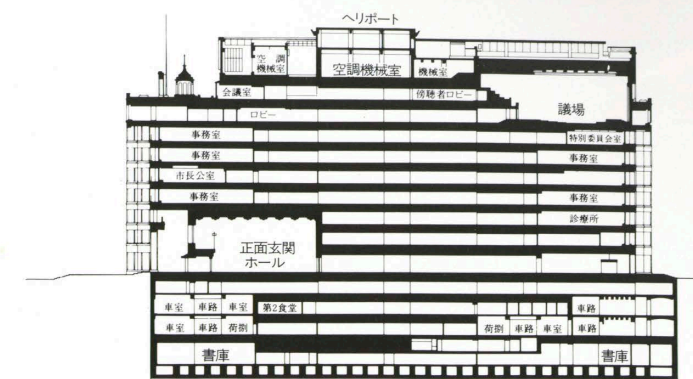
アルVAV方式



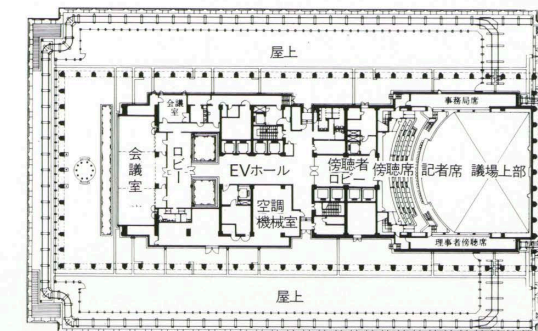
エントランスポーチ Entrance porch.



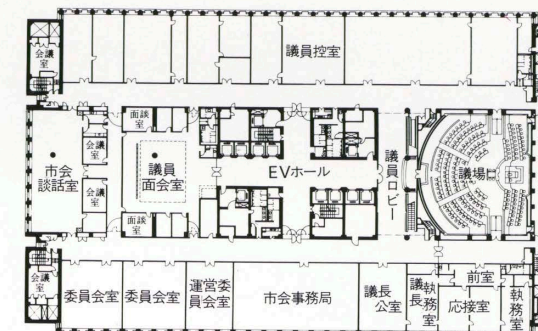
正面玄関ホール Entrance hall.



断面図



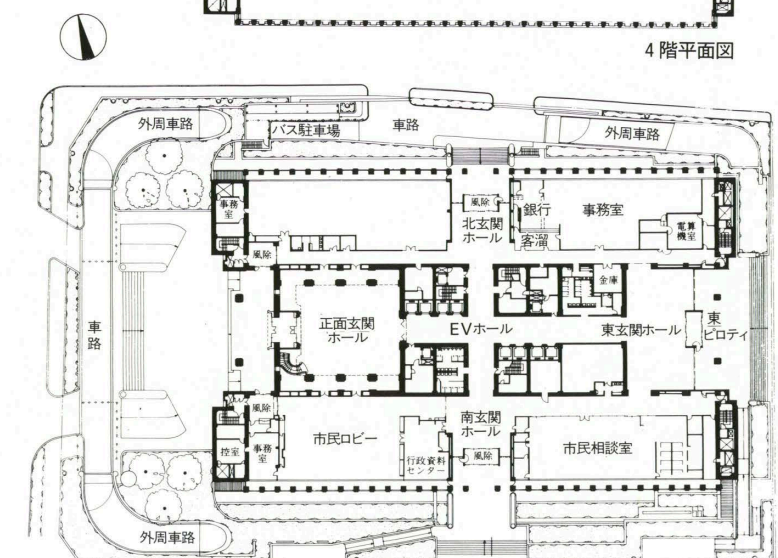
屋階平面図



8階平面図



4階平面図



配置・1階平面図 縮尺 1/1,500



市民ロビー Lobby.



議場 Assembly hall.

[選評]

三輪正弘・池田武邦・吉川圭二

庁舎建築には力作が揃い、優れた作品も多いが、そのなかでも本庁舎は傑出している。その前に立つと、これは単なる作品ではなく、歴史ある大阪市の貴重な財産であることが実感されてくる。

第1に立地との調和が素晴らしい、御堂筋に面し、文字通り市の中心に位置する中之島の旧市役所敷地に再建されたこの建物は、新開地などに移転した庁舎などとは比較にならない歴史の遺産を担っている。道路を隔てて日銀大阪支店、後ろに図書館、公会堂、二つの川と公園に囲まれたこのあたり一帯の環境は、諸外国に較べても優れたものであるが、新庁舎は見事にその核心と成り、さらにこれを高める役割を果たしている。

第2に建設に至る過程が立派である。昭和30年代初めにすでに庁舎建設の検討が始められ、33年には基金の積み立てを開始、以来30年近い年月をかけて慎重な検討とさまざまな曲折を経て打ち立てられた現地建替え構想は、それ自体が十分熟成されたものであった。これにより機能上の問題は市建設局で練り上げられ、デザイン、アイデアに的を絞ったコンペが5社を選んで行われた後、最終設計に繋がっていく、その審査には今は故人となった当地の竹腰、村野の両長老も加わっておられたと聞く。

この地元を挙げて長期にわたり注ぎ込まれた情熱と熟慮は、本庁舎のいたるところに現われている。指名競技の設計条件を再掲して見よう、『新庁舎は、重厚で風格があり、市のシン

ボルとなりうるものとするのが望ましい、また建物の周囲は出来る限りオープンスペースをとり、中之島公園と一体化するよう緑化し、快適な都市空間として市民に解放するとともに、これまでの中之島の持つ景観をより充実したものとす』となっており、ここに謳われた内容はすべて、優れた設計により見事に新庁舎に具現されている。

建物の面積は、名建築とうたわれた旧市役所の4倍になったにもかかわらず、川に接する両サイドの空間は逆に広がった。前面の広場も十分な奥行きを得て、各種行事が可能なものとなるとともに、建物にパースペクティブな視野を提供している、外観は重厚さを持つとともに、内部空間に対しては十分な開口部を提供し、このためむしろ新鮮な感覚さえ感じられる、各執務室、議会部、ホール、市民のためのスペースなど、プランは適切と考えられる。ディテールについては、外装の石積み、旧庁舎の面影を残す内装の諸仕上げも好ましく、一般事務室はむしろ簡素な感じを与えるほど、明るいものである。

設計面で細心の気配りがみられると同様、施工面でも数多くの苦心があったことは、川沿いの狭い敷地に、総地下で、しかも旧庁舎を残しながら、1期、2期と工事を進めてきたことから、十分に察せられる。仕上げにおいても然り、工事に参加された地元各社は貢献と満足の二つを味わわれたことと思う。

[REVIEW]

Masahiro Miwa, Takekuni Ikeda, and Keiji Yoshikawa

There are many outstanding public office buildings in Japan, but this is one of the best. The Osaka City Hall impresses the viewer not merely with its own architectural excellence, but also with a sense of being a valuable piece of historical municipal property.

First, it matches its setting beautifully. Standing on the island called Nakanoshima, in the center of Osaka, facing the thoroughfare Midosuji, it occupies the site of the old city hall. Because of this location, it must bear a burden of history much greater than what is imposed on city halls built in completely new locations. Comparing favorably with similar ensembles in other countries, the neighborhood includes, across the street, the Osaka branch of the Bank of Japan, a fine old library, a public hall, two rivers, and a park. Nonetheless, the new city hall not only becomes the central feature, but also serves to elevate the dignity of the ensemble.

Moreover the process whereby the city hall came into being is praiseworthy. Rebuilding was already under consideration in the late 1950s. In 1958, a fund was instituted; and, for nearly thirty years, the sincerest efforts were devoted to the idea of reconstruction on the old site and to all of the various ramifications and difficulties involved. The municipal building department worked over the functional issues. Then five companies were selected to participate in a designated competition to select a final design. Kenzo Takekoshi and

Togo Murano—both now deceased—participated in the judging.

Enthusiasm and mature thought exercised over an extended period are evident in all parts of the building. Conditions stated for the designated design competition included the following concepts. The new city hall was required to be massive and dignified enough to be a symbol of the whole city and to offer a maximum amount of open space to the surroundings. Its site should be planted sufficiently to enable it to harmonize with Nakanoshima Park; and, while providing the citizenry with a pleasingly open urban zone, the building should enhance the appearance of the park. The splendid design of the new building can be said to fulfill all of these conditions.

Although it has four times the floor space, the new building provides more open space on the two sides facing rivers than the old city hall did. The ample depth of the front plaza accommodates various events and makes possible long-perspective views of the building itself. A combination of mass and abundant windows for good interior lighting results in a feeling of freshness. Planning is good in all the offices, conference rooms, halls, and civic spaces. The simplicity of the general office design results in overall brightness. The exterior stone cladding and the interior finishing, which preserves something of the mood of the old city hall, are both highly agreeable.