

電通大阪ビル

OSAKA OFFICES OF THE DENTSU INCORPORATED

所在地———大阪市北区堂島 2 - 4 - 5

建築主———株式会社電通

設計者———槇文彦+(株)槇総合計画事務所

施工者———株式会社竹中工務店

竣工———1983年 3 月 31 日

location——— Osaka

owner———Dentsu Incorporated

architects——— Maki and Associates, design, planning and development

contractor———Takenaka Komuten Co., Ltd.

completion date—— March, 1983





広場と正面外観 East side.



エントランスホール Entrance hall.



1階エレベーターホール Elevator hall on the 1st floor.

建築概要

敷地面積 4,830㎡

建築面積 1,716㎡

延床面積 22,866㎡

構造 地階：鉄骨鉄筋コンクリート造 地上階：鉄骨造

規模 地下2階 地上13階 塔屋1階

仕上げ概要

外部仕上げ 屋根：アスファルト防水の上コンクリート直均し パラペット／アルミ⑦2.5mm 陽極酸化被膜 外壁：アルミ⑦2.5mm 陽極酸化被膜20μ~28μ及び花崗岩（ポルトガル産J仕上げ）打込みプレキャストコンクリート板 建具：1階／ステンレス⑦1.5mmプラスCL 2階／アルミ押出材ジュラクロン焼付け 3~13階／アルミ押出材電解2次着色



12階大ホールロビー Lobby of the main hall on the 12th floor.



12階応接室 Reception room on the 12th floor.

内部仕上げ 1階エントランス 床：花崗石（ポルトガル産）J仕上げ 壁：大理石（ユーゴ産）水磨き及び本リシン掻き落し 天井：耐水ボード⑦12mm下地 アクリルリシン吹付け 基準階・事務室 床：コントラクトカーペット⑦7mm 壁：PB⑦9mm+12mmEP 天井：岩綿吸音板⑦15mm システム天井

設備概要

空調 方式：各階空調方式（マルチゾーンタイプAHU+FCU） 冷凍機：ガス吸収式冷温水発生器
衛生 給水：重力式 給湯：ガスセクショナルボイラー+電気温水器
消火 ハロン消火 スプリンクラー



食堂 Dining room.

丹下健三設計による前支社ビルが手狭になり、新しく旧竹中工務店本社跡地に竣工した電通大阪ビルは、あきらかに都市美の一画を構成する建物としての美しい外観を備えているが、そのデザインはとりわけ奇をてらった特異な形態ではなく、さりげない表情で静かな佇いを整えている。

CM取扱い高は世界一を誇るといわれる電通のヴァイタルな企業イメージからは、前支社ビルの外観デザインから受ける印象が相応しいと思っていた。しかし企業としても洗練されつつある電通の新オフィスビルとして、とくに内部空間の密度の高い演出は、一見さりげなく、しかし随所にちりばめられた好ましいディテールは並のオフィスビルでは発見できない設計者の思い入れが込められている。敷地は、公開空地を内側からの閉塞的な庭園とすることを避け、建築主の協力により、街区に対して開かれたゆりのある広場として設計されて、築山や遊歩道が設けられている。

内部環境の計画は、階段、エレベータ・ホールコア部分の両サイドに小部屋が配置しやすいように偏心センターコア方式が採用されている。

とくに注目すべきは、各部署の業務内容の特質を抽出して、

そのスペースの性格を視覚的に分かりやすく表現するため平面計画から材料、色彩計画、ディテール、設備に至るまで関連性をもたせて決定している密度の高さについてである。

このオフィスビルは中高層の柔構造建築として構造計画がなされており、施工に当ってはUB鋼材、PC鋼棒、ブレース、外装材の選択に当って慎重な配慮がなされ、とくに品質の向上が図られている。またオフィス空間の設備を3.2mグリッドのモジュールとし、フレキシビリティを持たせ、各階の空調機はマルチゾーンタイプとし、東西南北四方位に系統分けされたファンコイルユニットを設けることにより、室内空間の快適性が求められているなど、使い勝手を良くし、維持管理も勘案して経済的にバランスのとれた行届いた設備が工夫されている。

敷地が竹中工務店旧本社跡地であるだけに密度の高い設計の実現に当り、施工担当者も情熱的に対応し、電通の国際色豊かな企業イメージを発揚させる作品として完成させている。とくに内部環境のデザインは、在来の一般的なオフィスビルには見られない格調の高さが注目されることである。

REVIEW Sakae Omi, Shoji Hayashi and Takeshi Yoshinari

When the older Osaka offices of the Dentsu Advertising Company, designed by Kenzō Tange, became too small, this new one was built on land where the head offices of the Takenaka Komuten Construction Co. once stood. Its exterior composition is clearly going to play an important part in the beautification of the local urban scene, although the design is unostentatious and restrained.

The exterior of the older building produced an impression in keeping with the general corporate image of an advertising company boasting the largest trade in commercials in the world. But refinements are taking place in the Dentsu undertaking. And this new building, while quieter in general appearance, has an interior suited to these changes. The designer's skill is especially

evident in many details that are on a level of excellence difficult to find in run-of-the-mill architecture.

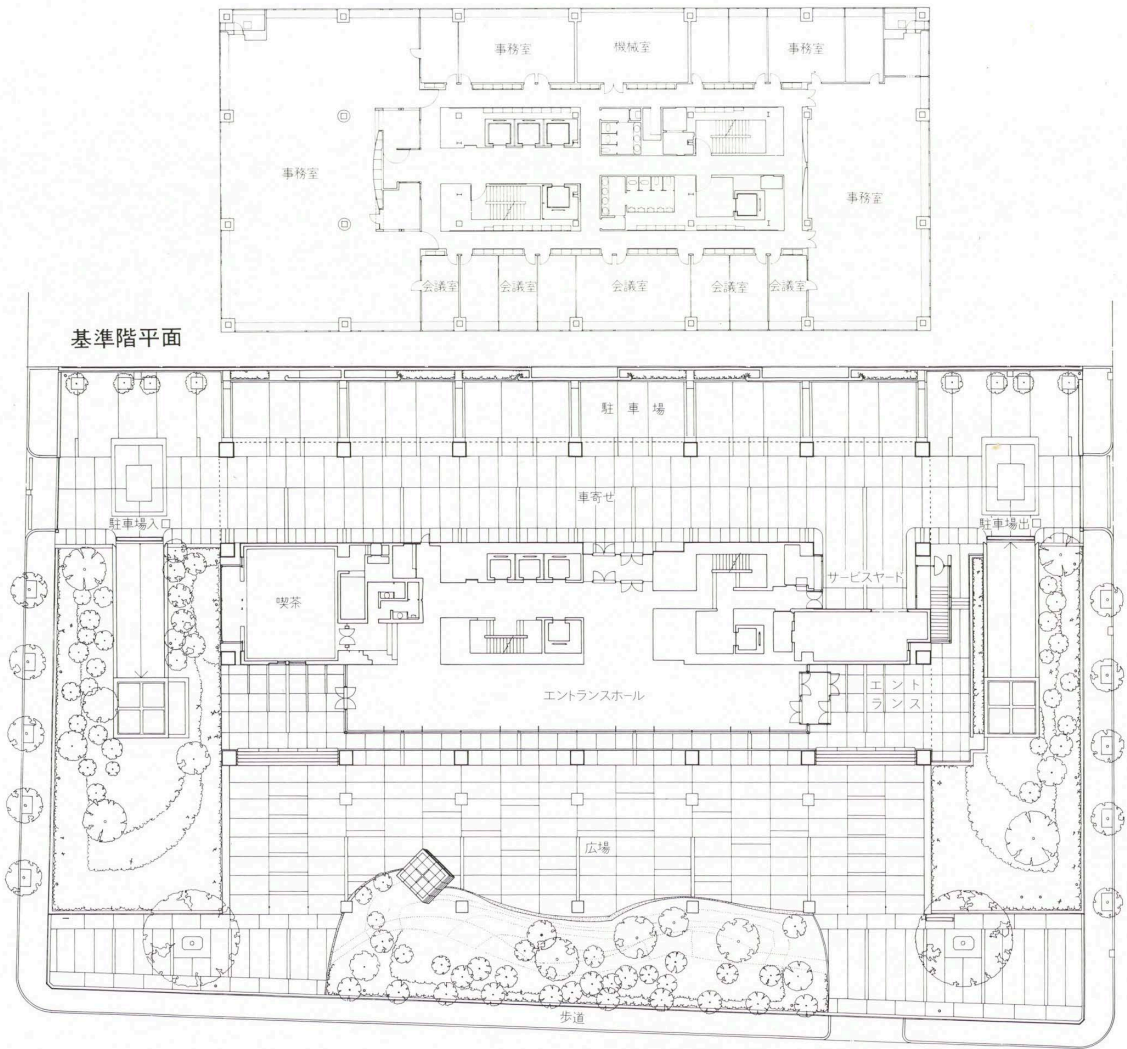
Instead of being an inner courtyard, as is often the case, the public space is open to the street and includes artificially created hillocks and a path for strolling. The cooperation of the client made this treatment possible.

Placing the core slightly off center makes it easy to position small rooms on both sides of the staircases and elevator halls. The functional characteristics of each department housed in the building was carefully analyzed. Then, the sophisticated design used planning, materials, color schemes, details, and equipment in ways that visually elucidate these spaces and their characteristics.

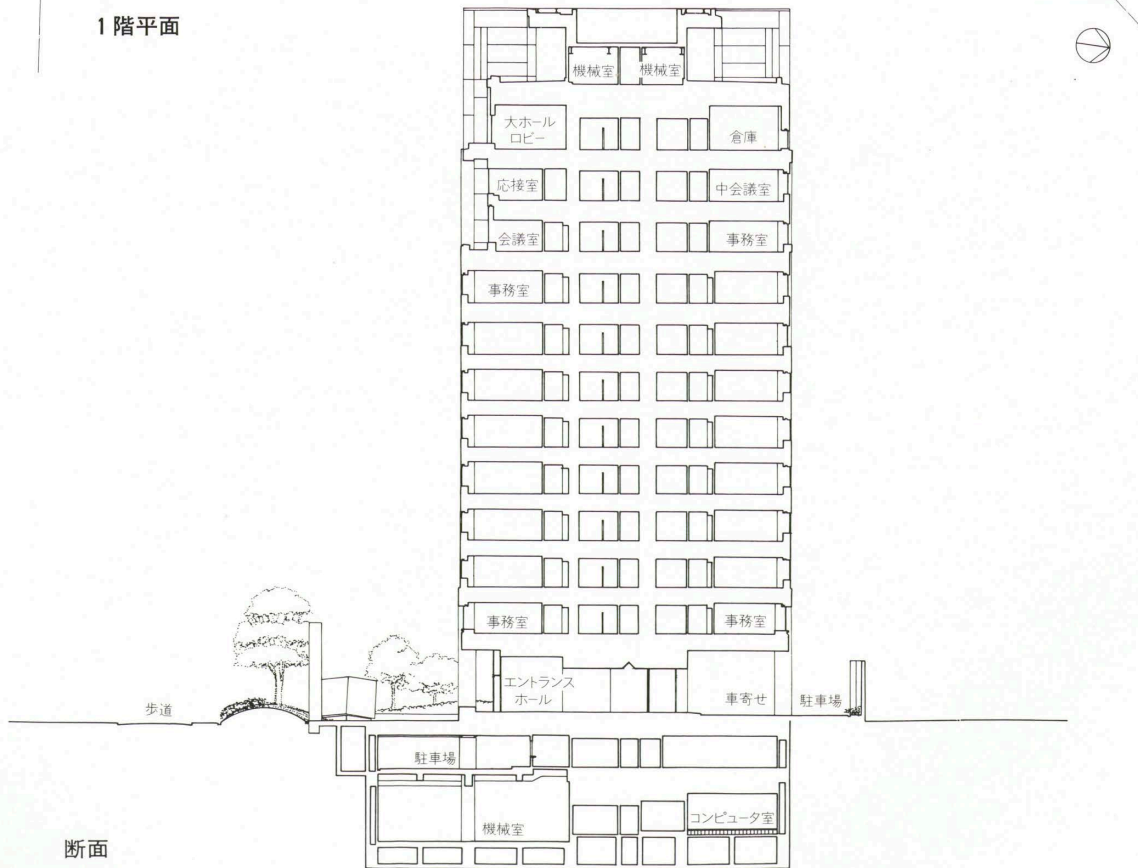
The structure is flexible and medium-high-rise. To ensure high quality, the most meticulous care went into the selection of the various building materials, including UB steel, PC steel reinforcements, braces, and exterior cladding.

Numerous measures were taken for the sake of a pleasant interior environment, ease of use and maintenance, and economical balance. For instance, flexibility is guaranteed in the office spaces by means of a 3.2-meter grid for equipment. Multizone air conditioning is used on each floor; and fan-coil units are installed in four zones: north, south, east, and west. Finally, the dignity of the interior is of kind unusual in most office buildings.

基準階平面



1階平面



断面