

# 7 大洋ビル

HEAD OFFICE FOR THE TAIYO FISHERY CO., LTD.

所在地	東京都千代田区大手町 1 - 1 - 2
建築主	大洋漁業株式会社
設計者	圓堂建築設計事務所 (株)松田平田坂本設計事務所
施工者	鹿島建設株式会社 東海興業株式会社 株式会社 竹中工務店 清水建設株式会社 株式会社 青木建設 株式会社 間組
竣工	昭和53年11月
Location	Tokyo
Owner	Taiyo Fishery Co., Ltd.
Design	M. Yendo Associated Architects and Engineers Matsuda, Hirata and Sakamoto, Architects and Engineers, Inc.
Contractors	Kajima Corporation Tokai Kogyo Co., Ltd. Takenaka Komuten Co., Ltd. Shimizu Construction Co., Ltd. Aoki Construction Co., Ltd. Hazama-Gumi, Ltd.
Date of Completion	November, 1978

## 概要

### 建築概要

敷地面積	6,683 m <sup>2</sup>
建築面積	4,810 m <sup>2</sup>
延床面積	74,643 m <sup>2</sup>
構造規模	鉄骨造, 鉄骨鉄筋コンクリート造 地下4階, 地上24階, 塔屋2階

### 仕上げ概要

外装	屋根: アスファルト防水コンクリート押え樹脂塗装 外装: アルミキャストカーテンウォール熱線吸収ガラスグレーペーン
内装	玄関ホール 床: 花崗岩バーナー仕上げ 壁: 大理石/高層部事務室 床: ビニールアスベストタイル 壁: 銅製パネル, アクリルペイント焼付け 天井: 岩綿吸音板システム天井コンシールド工法

### 設備概要

電気	受電: 3相3線2,200V 主変圧器: 2500KVA×3 自家発電: 1000KVA×2 弱電: 自動火災報知, 非常放送, 防煙排煙監理
給排水・衛生	給水: 3ゾーン重力方式, 市水, 再生水 給湯セントラル3ゾーン方式 排水: 2管分流方式 再生水処理装置
空調	熱源: 大手町地域冷暖房, 冷水直接使用 空調方式: 各階ステップ+ファンコイルユニット方式: 東西2ゾーン
昇降機	エレベーター: 低層用2基, 高層用12基, 非常用2基 エスカレーター: 2基



足立 孝 Takashi Adachi  
松村 慶三 Keizo Matsumura  
窪田 祐 Yu Kubota

樹々の美しい緑と内濠の豊かな水をみせる皇居前公園に接して建ち並ぶ高層建築群の遠望は、東京の中でも最も美しい都市景観のひとつである。その皇居前公園の北端部に位置し、皇居の大手門と大手濠に對面して建てられた大洋ビルは、獨創性にみちた顕示的建築ではないが、皇居周辺の美しい環境の中で端正なたたずまいをみせている。

これは、大洋漁業が建築主となり、その中にふたつの大きな企業（大洋漁業、協和銀行）の本社機構を収容している建物である。

建物の形態は、24階建て（高さ100m）の高層部と東側と南側に広がる3階建ての低層部によって構成されており、外観から見ると、高層部に低層部が張りついているようなデザインとなっている。

高層部は、隣接する三和銀行ビルと三井物産ビルとの調和を考慮しながら、主道路である西側の皇居前の内濠通に接して配置されているが、敷地の西南部を斜めに横切

る地下鉄の墜道を避けて、西北部に片寄って建てられている。このような高層部を西北部に片寄せた平面計画によって、銀行のバンキングホールを広く拡がる低層部の大きな空間に機能的に収めることができ、隣接する大手町業務地区と有機的な繋がりを図ったものとなっている。また、この低層部の前面には、キャストアルミニウムの柱列をめぐらせ、銀行本店のイメージをうまく表現させている。

これとは対照的に、大洋漁業の本体は、皇居側の静かな環境に面して建つ高層部に、西側のエントランスホールから入るようになっており、まったく業種の異なったふたつの企業の独立性と機能区分を図っている。

高層部の基準階平面は、コアを中心にしてふたつのL字形の事務スペースが位相をずらせて噛みあう形に組み合わせられており、入隅のある多角的な形態の高層建築となっている。これは、真空鋳造方式によって製造されたキャストアルミニウムのカーテンウォールに、ポリウレタン樹脂の粉体塗装

avoid the south corner under which runs a diagonally placed subway tunnel. Putting the tower on the northeast part of the site made it possible to accommodate spacious banking halls in the low block, which generates organic contacts with the busy neighboring Otemachi financial and commercial district. The cast-aluminum colonnade on the front of the low block successfully evokes a banklike image.

The bank and the fishery company tower, which has an entrance on the west side facing the calm environment of the palace, are clearly separate functional zones and might almost be two separate buildings. The plan of a standard floor in the tower consists of two slightly staggered L-shaped office spaces around a core. The exterior configuration arising from this plan has several right-angle projections and recessions.

によって明るい色に仕上げをした繊細で堅調な造形の外装とよく調和し、清潔な立体感を表現している。

この建物の設計は、大洋漁業と協和銀行のそれぞれの事情から、圓堂建築設計事務所と松田平田坂本設計事務所の協同設計という特異な設計組織によってなされたが、正統で無理のない基本計画と堅実なディテールによって納めており、練達した協同設計の成果がみられる。

施工に当たっては、建築工事については6建設会社の構成によるJ.V.方式、設備工事については設備工事会社約20社による分離施工という複雑な施工体制であったが、的確な総合調整によって施工技術の結集を図り、比較的短かい工期にも関わらず、円熟した密度の高い施工精度を達成している。

このように大洋ビルは、建築主、設計者、施工者それぞれ多数の関係者の連繫によって洗練された成果をあげたものとなっている。建築業協会賞に値するものである。

The building is clad in a vacuum-cast, aluminum curtain wall coated with polyurethane resin paint in bright, refined, clean colors that emphasize the sculptural, multidimensional effects of the wall surfaces.

Owing to requirements of the Taiyo Fishery Company and Kyowa Bank, two architectural firms worked on the design: M. Yendo Associated Architects and Engineers and Matsuda, Hirata, and Sakamoto, Architects and Engineers, Inc. Though the two parts of the building were designed at different times, the cooperating firms have skillfully combined. This highly complicated project called on the services of six construction companies working in a joint venture and of twenty mechanical engineering firms. But efficient cooperation made possible an elegant building erected in a comparatively short time.







上空よりみる。 Aerial view.



ピロティ。 Pilotis.



1階大洋漁業ロビー。 Office lobby (Taiyo Fishery Co., Ltd.).

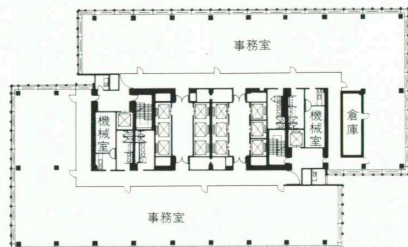


1階協和銀行ロビー。 Office lobby (Kyowa Bank, Ltd.)

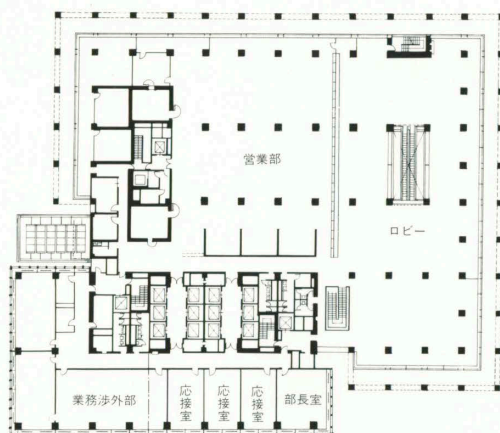


2階銀行営業室。 Bank office on the second floor.

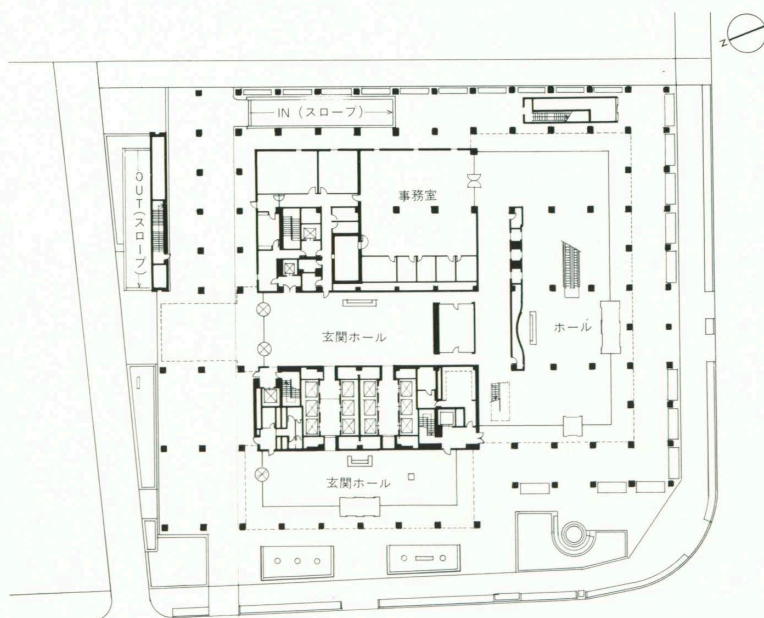




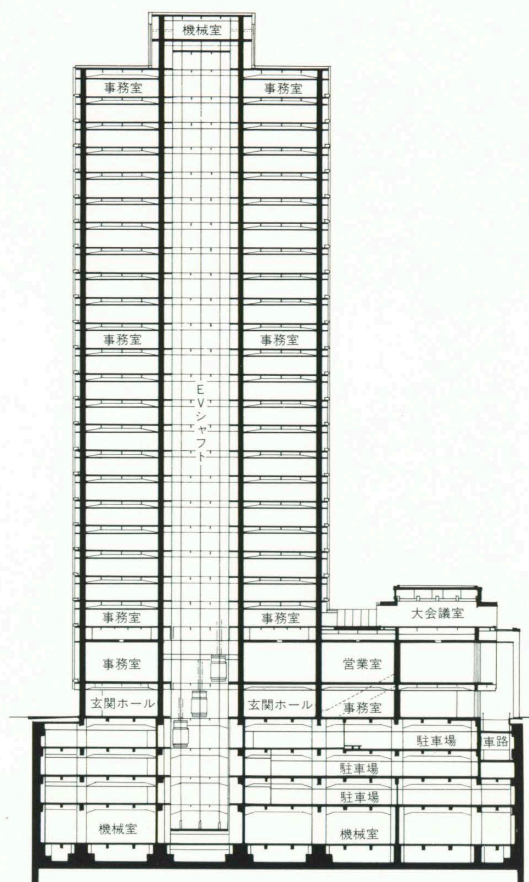
基準階平面



2階平面



1階平面



断面