

3 熊本県立美術館

KUMAMOTO PREFECTURAL ART MUSEUM

所在地／熊本県熊本市二ノ丸2

建築主／熊本県

設計者／株式会社 前川国男建築設計事務所

株式会社 横山建築構造設計事務所

施工者／株式会社 間組

竣工／昭和52年3月

Location／Kumamoto Prefecture

Owner／Kumamoto Prefecture

Design／Kunio Mayekawa, Architect and Associates

Yokoyama Consalting Engineers

Contractor／Hazama-Gumi, Ltd.

Date of Completion／March, 1977

●選 評

小堀 鐸 二
岡本 行 善
窪田 祐

熊本のシンボルである熊本城の二の丸公園内西側に、城と対面してこの美術館は建っている。城に調和し、石垣になじみ、林立する古樹と共存するものという基本条件があった。さらに当敷地は、特別史蹟として厳しい高さの制限、将来とも増改築はできない、自動車の乗入れ禁止などの法的規制も課せられていた。

歴史的にも、自然にも恵まれた環境を生かすため、設計では種々の制約を逆手にとって活用する方法がとられた。楠を伐らずに、その樹間を縫うように平面が計画され、建物高さを極力抑え、基盤も沈めて、建物は楠の樹林の中にひっそりと埋もれたようなたたずまいになった。

空間構成は、城を原イメージとして試みられた。アプローチは、天守閣への道のように徐々に昇って自然に入口に接近し、曲折して玄関ホールに達し、再び反転しながらロビーに入る。ロビー正面の大ガラス面を額縁として公園越しに天守閣が遠望され、さながら一幅の風景画になっている。

建物規模にくらべて、かなりゆとりのあるロビーは、多目的な利用がはかられている。例えば展示内容に関係の深い催しものとか、大型美術品の展示空間などにも使用され、楽しいバラエティある美術館を指向している。ここから吹抜けロビーを介して展示室に連絡されるが、この吹抜けは城の空堀からイメージされたという。その空堀に橋掛りの階段が架け渡され、中2階の常設展示場と下階の展示会場に通じている。さらに下りると、ロビー下に当たるところに、装飾古墳室があって、穴蔵のような幽玄境に、県下から発掘された装飾古墳が常設展示されている。

上下2層の展示室は、ロビーに面して

それぞれ三室配列になっており、反対側には庭に面した開口部がある。オリエンテーションを明らかにし、観客のつかれを癒やし、親しみやすい室空間を配慮している。なお、展示壁面はベニヤ下地クロス張りとし、自由に釘が打てるようにしていることは親切である。

建物基盤はかなりのレベル差があるが、それを格子梁による大屋根で水平に抑えて、空間の連続性と統一感を意図したデザインである。素材は、設計者が永年手塩にかけて育てあげた打込みレンガタイルと、コンクリート打放しの柱、格子梁、あるいはサッシと手摺りの耐候性鋼などであり、それが手作りの丁寧な施工とあいまって、非常に高度な質感が表現されている。

収蔵庫については、機械的に温湿度を調整しなくても、半永久的に自然の状態に収蔵品が完全に保存できるように種々の検討が加えられているので、その成果を期待したい。

当美術館は、たいへん恵まれた自然と、史蹟という特殊な環境に建設されたが、それと融合して一体となり、気品と重厚さを有した秀れた建物であり、BCS賞にふさわしい作品であると考えられる。

REVIEW

Takuji Kobori
Yukiyoshi Okamoto
Yuu Kubota

The building harmonizes well with the stone walls and trees of the Ni-no-maru compound of Kumamoto Castle, a symbol of the prefecture. In addition, it abides by a number of very strict legal restrictions imposed on the historical preserve in which it stands. Future additions to the building are impossible; and automobiles are forbidden to drive on the site. To make the best use of the historically important and naturally beautiful setting, the designer has turned severe design restrictions into design advantages. For example, since felling trees was forbidden, he has planned a building that seems to wind in and out through the grove. For an unobtrusive harmony, he drastically limited heights and sunk the foundation.

The Japanese castle provided the basic image for the spatial composition. The approach gradually rises, as did approaches to central dungeons in castles. At the entrance, the plan turns sharply to lead to the entrance hall and then makes a second half turn to lead to the lobby. A large plate-glass window in the inner wall of the lobby provides a view of the castle dungeon across the park and strongly suggests a landscape painting.

The lobby, which is spacious for the size of the building, contributes to a mood of pleasing variety because of its multifunctional nature. It can accommodate various events related to the art on display or exhibitions of specially large pieces.

The high-ceiling space mediating between the lobby and the exhibition rooms is said to be based on the image of a dry castle moat. A staircase crosses this space, as bridges cross castle moats, and leads to the standing-exhibition space on the mezzanine and the exhibition spaces on the level below. Under the lobby is a subterranean exhibition room for artifacts excavated from ancient burial mounds in Kumamoto Prefecture.

Two levels of exhibition spaces face the lobby and a glass wall opening on the garden beyond. This layout makes it simple for museum visitors to orient themselves and creates a pleasingly friendly atmosphere that helps relieve fatigue.

The walls in the exhibition rooms are cloth-covered plywood; it is possible to drive nails into them wherever necessary.

Though there is considerable level difference among the spaces, an overall lattice-beam roof provides a strong horizontal that gives spatial continuity.

The materials are ones that the architect has mastered through long years of experience: inset brick tiles, unfinished concrete posts and lattice beams, and high-endurance steel in sashes and staircase handrails. They are employed so carefully that the results give the impression of hand crafting. It is to be hoped that the repeated experiments and calculations that are supposed to enable the storage vaults to maintain natural conditions without the aid of temperature- or moisture-control machinery will succeed.

The museum creates an admirable sense of mass and elegance and blends well with its historically significant, beautiful site.

●概 要

建築概要

敷地面積 14,200㎡

建築面積 3,510㎡

延床面積 6,813㎡

構造規模 鉄筋コンクリート造

地下1階、地上3階、塔屋1階

仕上げ概要

外装 屋根 アスファルト防水3層コンクリート押え、パラペット天バ銅板 大屋根：コンクリート打放し、ドリゾール打込み、耐アルカリペンキ塗り／外壁 珧器質タイル打込み 大屋根：コンクリート打放し、耐アルカリ透明ペンキ塗り／建具 ロビー・吹抜ホール・展示室：耐候性鋼 事務室：アルミ自然発色

内装 ロビー 壁：プラスター布貼りペンキ 床：珧器質タイル／吹抜ホール 壁：かき落し床：珧器質タイル／展示室 壁：布貼り 床：Pタイル

設備概要

電気 受電6.6KVトランス容量875KW 配線方式：動力 210V 3相3線／火災報知機、時計、拡声器、電話

給排水・衛生 受水槽30㎡ 高架水槽10㎡ 給湯：瞬間湯沸器による個別給湯 浄化槽 300人槽（90PPM以下）

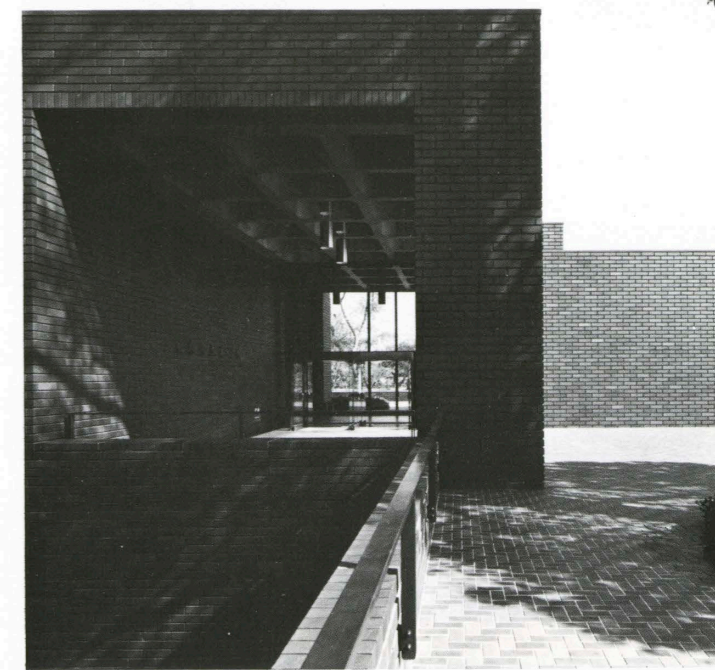
空調 空調方式：単一ダクト方式（7系統） 熱源：水熱源、ヒートポンプ方式 排煙：機械排煙2＋自然排煙

昇降機 エレベーター：人荷用1基

消火 屋内消火栓13カ所、二酸化炭素消火設備、消火ポンプ1台



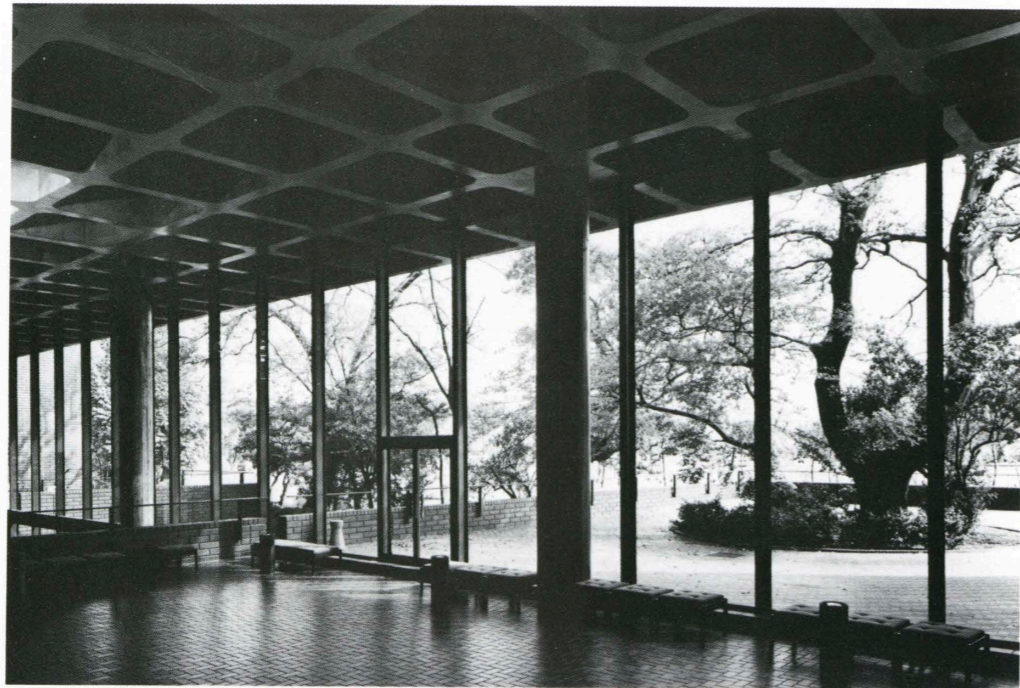
アプローチ Approach.



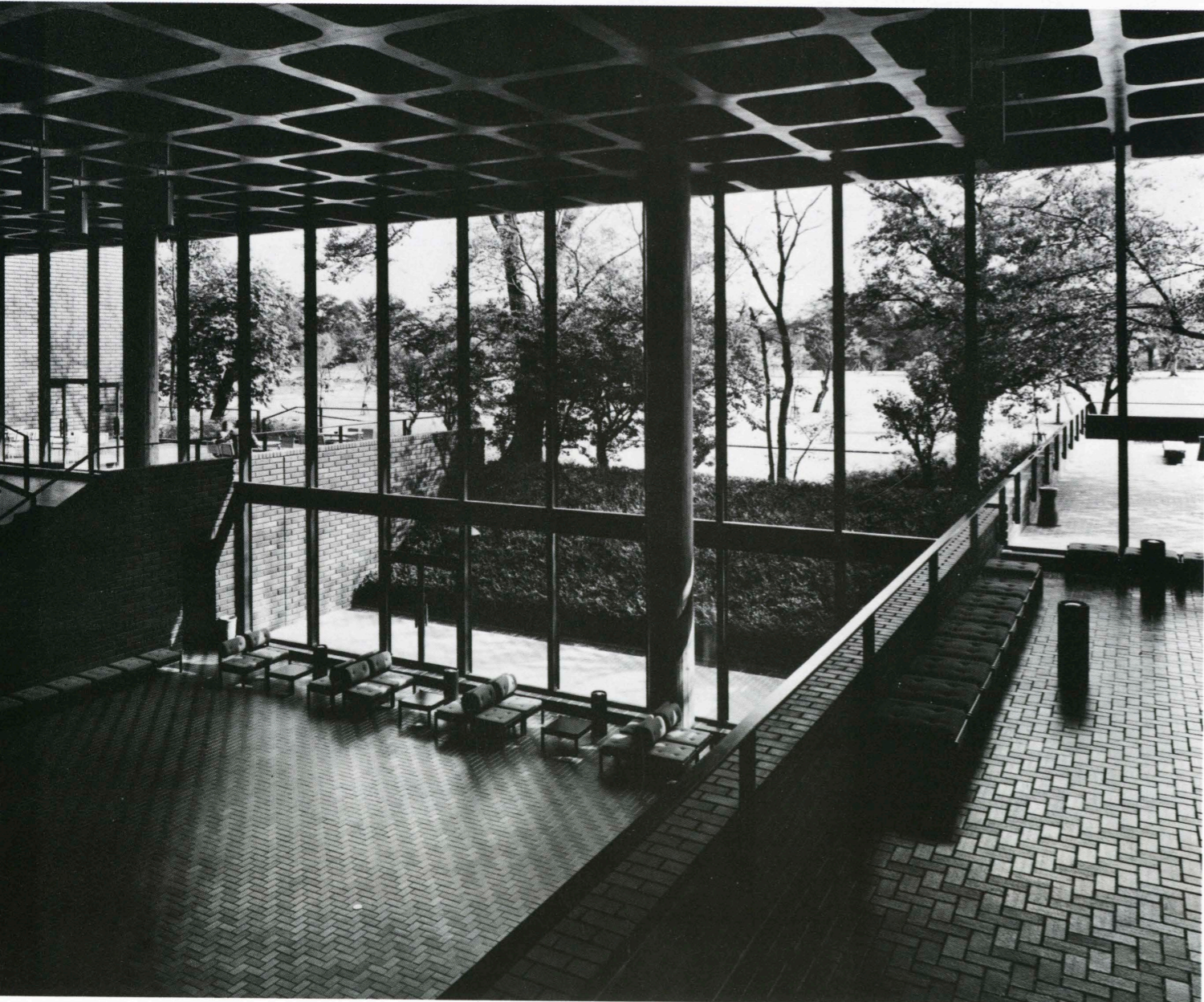
玄関 Entrance.



ロビー・テラスより喫茶室テラスをみる Coffee-terrace seen from the lobby-terrace.



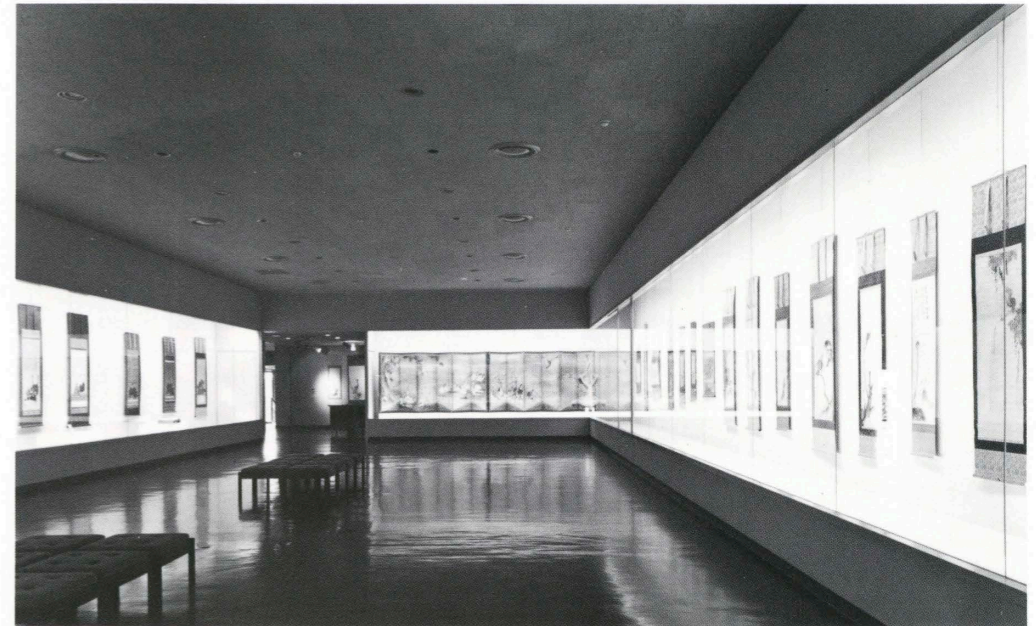
ロビーよりテラスをみる Lobby with the terrace beyond the glass wall.



吹抜ホールとロビー Main hall and lobby.



展示会場 Exhibition room.



常設展示場 Standing exhibition room.



装飾古墳室 Display room for decorative works from ancient burial mounds.

