

## 14 山口県立山口図書館

YAMAGUCHI PREFECTURAL LIBRARY

所在地／山口県山口市後河原字松柄150－1

建築主／山口県

設計者／鬼頭梓建築設計事務所

施工者／株式会社 大林組

工 期／昭和46年12月～昭和48年3月

Location/Yamaguchi City

Owner/Yamaguchi Prefecture

Design/Azusa Kito, Architect and Associates

Contractor/Ohbayashi-Gumi, Ltd.

Term of Construction/December, 1971 to March, 1973

## ●選評

東久世秀禧  
三富弥太郎  
村松貞次郎

山口県立図書館は山口市の中心、県庁近くの緑の多い落ちついた環境の中に建てられている。一部隣接して古い官庁建築が残存していて目ざわりであるが、これも近い将来に撤去されて環境の純化が図られるということであるから、それが実現した暁にはさらに洗練された外部空間を持つことができよう。

この図書館は、山口県の明治100年記念事業の一環として計画されたものであるが、図書館とともに文書館・視聴覚センター・点字図書館の4つの機構を併せ有している。広義の図書館行政における県立中央館であるが、その複雑な機能を過不足なく、コンパクトにまとめて、しかも美しい造型に昇華させた設計者の熟達した力量と、ヒューマンな設計姿勢をまず称賛したい。またこの機構が渾然一体として運営され、建物の使用において、また維持管理においてきわめて優れた成果をあげている関係者の努力にも深甚な敬意を払うものである。まことに地方の建築文化昂揚のもっとも優れた具体例といえることができよう。わが国のいわゆる高度成長時代が過ぎて、建築界の様相も沈滞気味であるといわれるなかで、逆に地方に、この建物のように小規模ではあるが落ちついた密度の高い建築が建てられ、それぞれの地方文化の拠点として重要な役割を果たす例が多く見られるようになったことは喜ぶべきことである。

この建築の設計上の特色としては、さきにもあげたように多くの機能を抱えながら、それらを明確に整理しつつ、しかも一つのまとまった雰囲気統一している平面計画の成功がまずあげられる。その成功の要因としては西側正面玄関から入った中央ホールと、そこから斜路によって2階に至る開架コーナー、軽読書コーナーなどの“利用者ゾーン”の巧みなセットの手法があげられる。これによって、このゾーンの南側に設けられた、レ

クチュアールーム・研修室・点字図書館などのゾーンと、北および東側の事務関係・文書館・視聴覚センターおよび書庫などのゾーンが、きわめて有効に、しかも空間的・心理的な奥行きをもって連結することが可能になった。

また利用者ゾーンの1階は西の正面入口から東へ通り抜けの通路を持つという奇抜な構想によっている。そうしてこの通路から南側へ二つの入口を開いており、これによって利用者ゾーンは外部の広場と一体になっている。このあたり、市民のための、市民に向けて開かれた図書館という理念が、見事に空間化されており、まことに非凡な計画である。またそのゾーンの明るさを確保するためのトップライトと、そのためのサッシの雨漏り防止のディテールの考案、地下書庫の防水工事など、施工技術上の苦心も多かったと思われるが、よくそれを克服していることも称賛に値するものである。

## ●REVIEW

by Hidetomi Higashikuze  
Yataro Mitomi  
Teijiro Muramatsu

The Yamaguchi Prefectural Library stands amidst a quiet atmosphere of thick greenery, near the Yamaguchi prefectural office situated in the center of Yamaguchi City.

Old local offices and other structures are still in existence in the neighbourhood, presenting an inharmonious contrast to this modern library.

But these antique-looking buildings are slated to be removed in the near future for the betterment of circumstances. Therefore, the Library will have a fine surroundings when the planned building removal is completed.

The construction of this Library was planned as a link of other celebratory events of the Meiji Centenary in Yamaguchi Prefecture.

The Yamaguchi Prefectural Library houses an archives hall, audio-visual education center and braille library, and plays a pivotal role for local cultural activities under the library administration and sponsored by this prefecture.

Regardless of the complex functions required for the Library, the architect in charge has designed the library building to be compact, and was successful in realizing his design into a beautiful form.

He is praiseworthy for his outstanding ability, as well as his humanistic attitude as reflected in his design.

The various individual functions necessary for the library, archives, audio-visual education, and braille library are realized harmoniously.

In addition to such rationalized management, all parties involved have since exerted efforts to adequately maintain the Library, assuring the users to always avail themselves of its manifold functions and thus achieving outstanding results in rendering services to the users.

They are therefore loudable for their sincere and uninterrupted efforts for the modernized library management and maintenance.

It may be said that this is one of the good cases in which contribution has been made greatly to local architectural culture. After the time-span involved to achieve a high economical growth, the construction industry in Japan is reported to have been subjected to business stagnation.

Under such business depression, it is gratifying that a number of structures modernized as much as possible and harmonized to the purpose of their application have of late been constructed in local districts and that many of them have since been functioning excellently to promote local culture.

As previously mentioned, the design feature of this library is that its various functions are unified, though definitely differentiated one from another according to their individual function. In this relation, the planning is duly claimed to be successful. One of the factors

counted to have brought about this success is the unique layout and arrangement made in the user's zone comprising the central hall leading from the front entrance on the west to the book rack corner, linked to the central hall by means of a ramp, which is on the mezzanine, and the light reading corner, and other parts.

With this layout and arrangement, a zone is provided, on the south, for a lecture room, reference room, and the braille library is joined effectively, to some psychological and spatial depth, with the east zone set aside as the administration office, archives, audio-visual education center and book rack area.

Moreover, the design of the user's zone on the first floor is based on the idea that a through passage comes into existence between the front entrance on the west and the entrance on the east and is further led to two entrances on the south.

In this way, the user's zone is combined with the plaza outside the library building. The idea has thus been realized in keeping the user's zone always open to the general public, and this is acknowledged to be quite uncommon.

In addition, the top light to maintain the proper brightness suitable for the zone, and the details worked out with the sashes for preventing rain water from leaking, as well as for the water-proof construction for the underground stack area are also praiseworthy of the architect's efforts, notwithstanding the difficulties involved in the construction.

## ●工事データ

### 建築概要

敷地面積 30,706㎡

建築面積 3,978㎡

延床面積 9,810㎡

構造規模 鉄筋コンクリート造、鉄骨造  
地下1階 地上3階

### 仕上げ

外装 外壁：打込みタイル(150×450×厚25) 4,300㎡5色、一部コンクリート打放し仕上げ

内装 中央ホール 天井：アルミ格子(アルミナス) 壁：コンクリート打放し叩き 床：ヒューカーカーペット 幅木：コンクリート打放し/一般事務室 天井：岩綿吸音板 壁：プラスチックボードEP 床：アスタイル 幅木：ソフト幅木

### 設備

電気 受電3相6,600V/設備容量800KVA/発電機125KVA/弱電 電話、映写設備(変角スクリーン)、音響、ビデオ、アナライザー、カセットテープデッキ、番組選択スイッチ、語学演習装置、中央監視制御

衛生 市水高架水槽直結

空調 全ダクト方式(低速式):エアハンドリングユニット×11、エアカーテン用エアワッシャー×1、書庫用エコノベント×1、書庫用除湿機(ガス方式) 空冷式ヒートポンプ方式:スクリュエ式冷凍機×2、蓄熱槽コンクリート製500㎡

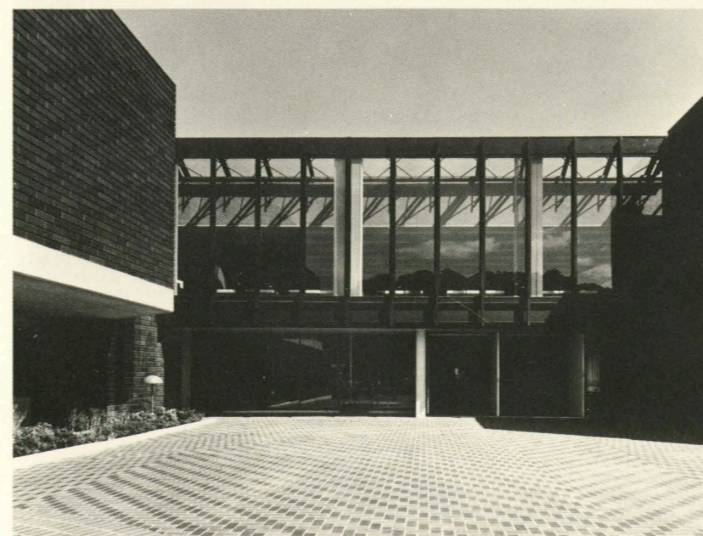
昇降機 エレベーター:乗用1基



南側外観 South side view.



南側外観 South side view.



西側外観 West side view.



通り抜け通路から玄関をみる Entrance seen from the passageway.



中央ホール Central hall.



西および南側読書コーナー West and south reading rooms.



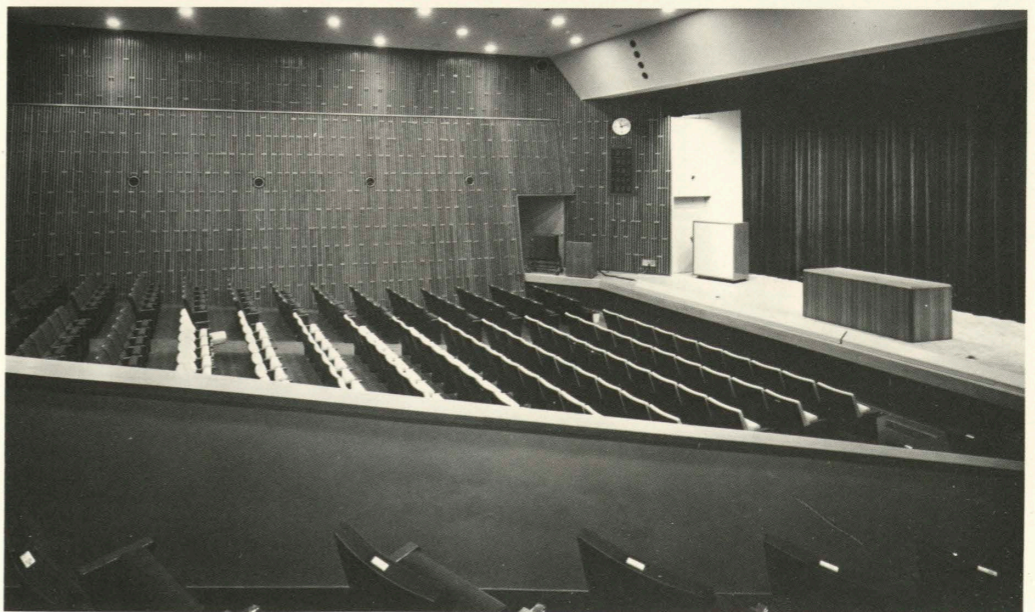
参考資料室 Reference room.



西側軽読書コーナー Magazines corner.



読書コーナー Reading corner.



レクチャールーム Lecture room.

