

9 鳥取県立鳥取博物館

TOTTORI PREFECTURAL MUSEUM

所在地／鳥取県鳥取市東町2—123—128

建築主／鳥取県

設計者／株式会社 日建設計

施工者／株式会社 熊谷組

工 期／昭和45年10月～昭和47年12月

Location／Tottori City

Owner／Tottori Prefecture

Design／NIKKEN SEKKEI, planners, architects, and engineers

Contractor／Kumagai Gumi Co., Ltd.

Term of Construction／October, 1970 to December, 1972

●選評

野崎 謙三
三富 弥太郎
近江 栄

鳥取市では、久松公園一帯を将来の県民文化活動の場として設定しているが、まずこの県立博物館をその中心建物として完成させたものである。

敷地は公園の北側、市営グラウンド跡を利用しているが、この久松山一帯は文化庁から史跡の指定を受けており、保存されている久松山の石垣への周辺道路からの眺望を阻害しないようにという建築制限が申し入れられたので、建物を敷地の北東に寄せて配置してある。

この建物は、山陰地方の地域住民が、自ら「郷土」についての知識を学習・体験するために、また各種団体の巡回展をはじめ、県民自らの作品を展示・発表するという文化活動への参加の場として建設されたものである。

施設の内容は、博物館という性格にふさわしく、種々の展示室、収蔵庫、事務室、会議室および運営に当たる学芸員の関係諸室が中心となっている。さらに、「郷土」「文化」などに関する講座がもてるような、250名収容の小ホールが設けられ、その使用頻度はかなり高いようである。

まず入口を入ると正面に彫刻展示用スペースを兼ねたゆったりしたホールと階段があり、入館者の雰囲気醸成する役割を果たしている。各展示室は、展示物の内容や量的変化に常に対応できるように可動性が考慮され、各種ケース類からパネル、ポスト類まで、すべて設計者のアイデアで統一されている。これらは単純平面部材の組立式として1,200mm×1,200mmのグリッドを採用し、天井と床には建込み用のマークがしるされるなど、今後の展示レイアウトの可変性に対して十分な考慮が払われている。また、従来の美術館や博物館などには不足がちな、休憩コーナーやロビーがきわめて適切な位置にあり、十分なスペースを確保しているのも好ましい。さらに、地階の収蔵

庫には十分なスペースをとり、絵檜製とし、棚には秋田杉を使用するなど、完璧を期している。

外壁の仕上げは、鳥取地方は大気汚染が進行していないことから、コンクリート打放しハツリ仕上げという大変な手仕事による労作だが、審査員の間では、やはり適切な材料による被覆が望ましいと考えている。

この種の地方自治体による公共建築は、とかく予算の不足から設計者の技倆が発揮しにくい場合が多いのだが、鳥取県知事の英断によって追加予算が承認され、山陰地方では随一の県民文化施設を完成させた実績は高く評価されてよい。

また、この博物館と道路を狭んで将来計画が予定されている文化施設も、ぜひ同等以上の水準を維持するようにと期待している。

●REVIEW

by Kenzo Nozaki
Yataro Mitomi
Sakae Ohmi

The city of Tottori completed the Tottori Prefectural Museum as its central building by setting the Hisamatsu Park area as the place of the culture activities for the prefectural residents in the future.

The site uses the city's ground on north side of the park. This Mt. Hisamatsu district is designated as historical place by the Culture Agency. Building limitation was imposed upon the designers not to mark the view from the peripheral road to stone walls of the Mt. Hisamatsu by the Culture Agency. So the building was arranged to the northeast of the site.

It is designed to serve as a study and research center for products and native place of the San'in District. It houses circulating exhibitions from other parts of Japan as well as displays of the cultural activities of the local citizens.

In terms of contents, the building consists of exhibition rooms, storage rooms, a number of rooms for the museum business staff, and conference rooms, including various rooms for running the museum. There is a small hall housing 250 in which lectures on "Local History" and "Culture" are held.

At the entrance, one reaches in front a spacious hall and staircase, which is sometimes used for displays of the sculpture, to serve as a role of creating the atmosphere attractive to visitors. Maximum flexibility was considered for each exhibition room so that it can always meet the contents and quantities of the things to be shown. Various cases, panels, and posts were all unified under the ideas of the designers. They were by assembly method of simple plan members, 1,200mm x 1,200mm grid used. Marks are engraved on the ceiling and floor. Thus considerations were given to the maximum flexibility. Rest corners and lobbies, that tend to lack in conventional mediums, are provided in a proper place. It is desirable that much space was taken. Much space was taken for the storage rooms in the basement. They are made of a Japanese cypress and the shelves are by Akita cedar.

The exterior walls finish was by chipped concrete finish since the Tottori District is free from air pollution, which is really a fruit of a hard hand work, but the judges prefer covering by proper materials.

In many cases, the designers sometimes find it very difficult to display their abilities due to insufficient budgets in public buildings making of this kind by local governments. But additional budgets were approved by the decision of Tottori Prefectural Governor and the fact that only one cultural center in the San'in District was completed is worthy of high evaluation.

It is to be hoped too that a cultural facility between this Museum and the road to be made in the near future will reach its equivalent level or more than that of the Museum.

●工事概要

建築概要

敷地面積 14,654 m²
建築面積 3,575 m²
延床面積 9,699 m²
構造規模 鉄筋コンクリート造
地下1階地上3階塔屋1階

仕上げ概要

外装 外壁：コンクリート化粧打放しならびに
リブ小叩き仕上げクリヤーペンキ塗り 床面：
炔器質タイル貼りならびに石敷貼り一部リアス
トンおよびアスファルト舗装砂利敷き歩道
内装 床：中央ホール＝炔器質タイル貼りおよ
び石貼り、展示室＝ビニールタイル 壁：コン
クリート打放しおよびリブ小叩きクリヤーペン
キ塗り、断熱二重壁クロス貼り 一般天井：バ
ンドーウール(石綿質)吹付け 中央ホールホー
ド貼り、エキスパンドメタルOP、A格子組およ
びバンドーウール吹付け

設備概要

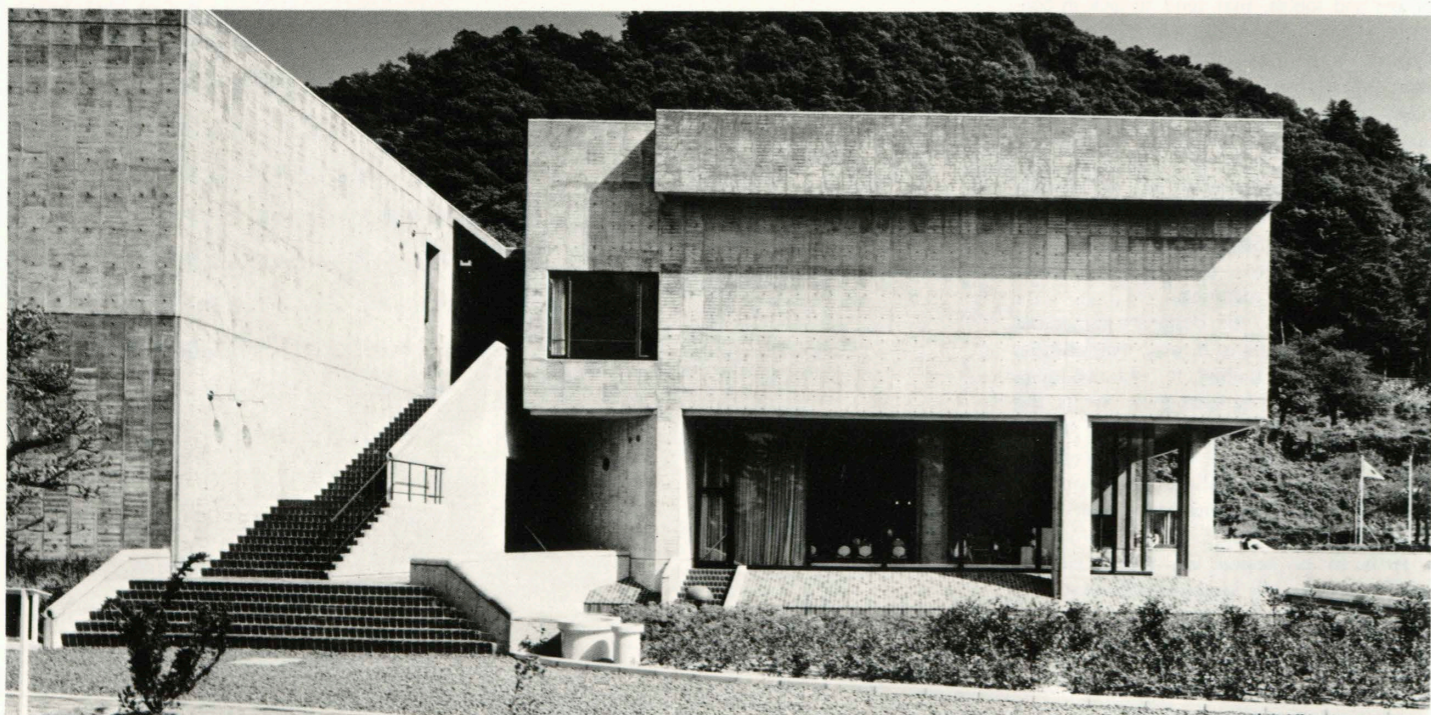
電気 受電6,600 V/変圧器660 KVA/弱電
電話、放送、時計、調光、映写、超短波警戒装
置
衛生 給水：受水槽、高架水槽、揚水ポンプ2
台 排水：汚水ポンプ2台、雑排水ポンプ4台、
雨水排水ポンプ3台
空調 ファンコイルユニット45台、ターボ冷凍
機1基、セクショナルボイラー1基
昇降機 エレベーター：人荷用1基
消火 炭酸ガス消火、屋内消火栓、消火ポンプ



全景 General view



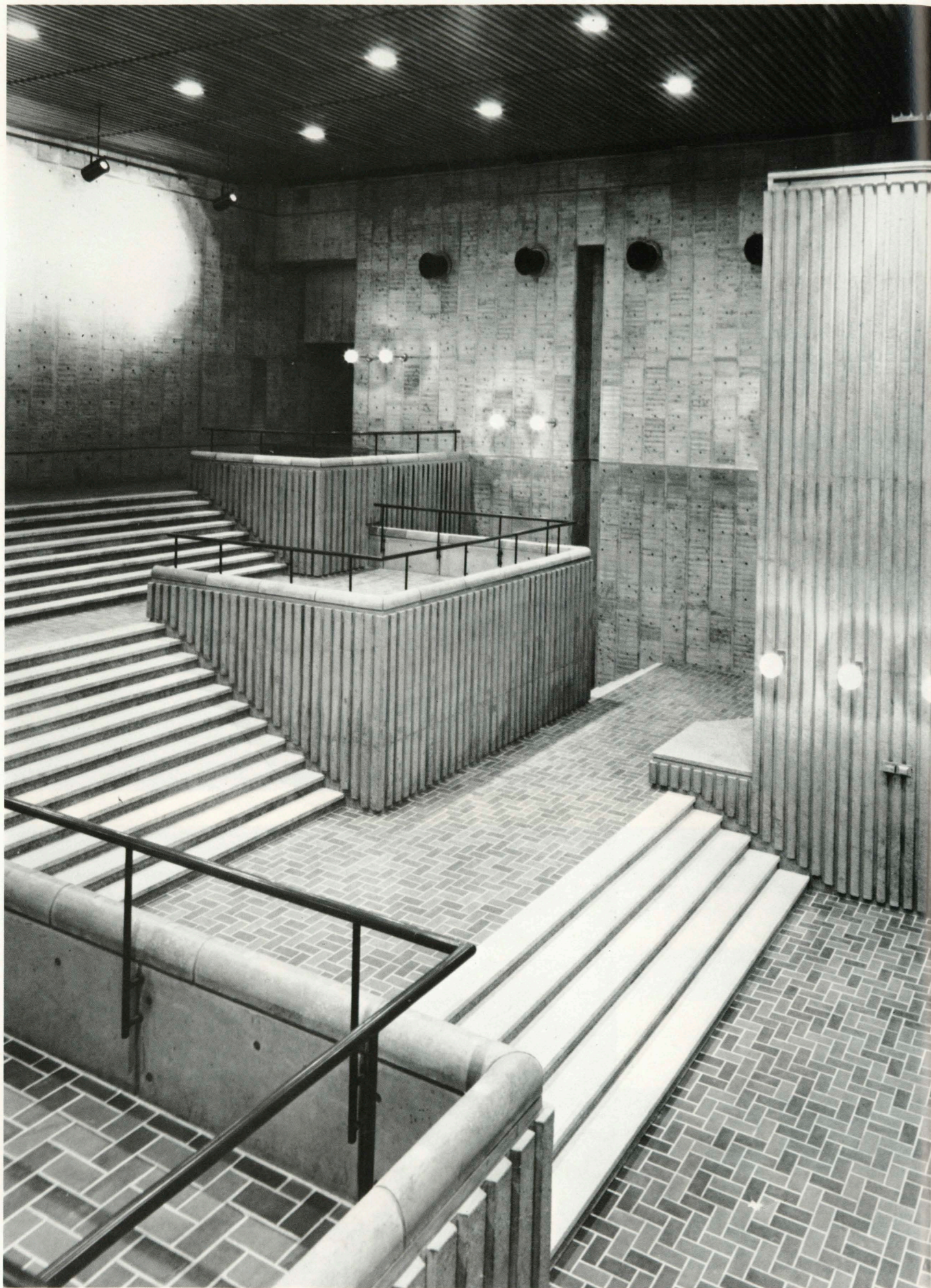
正面外観 General view



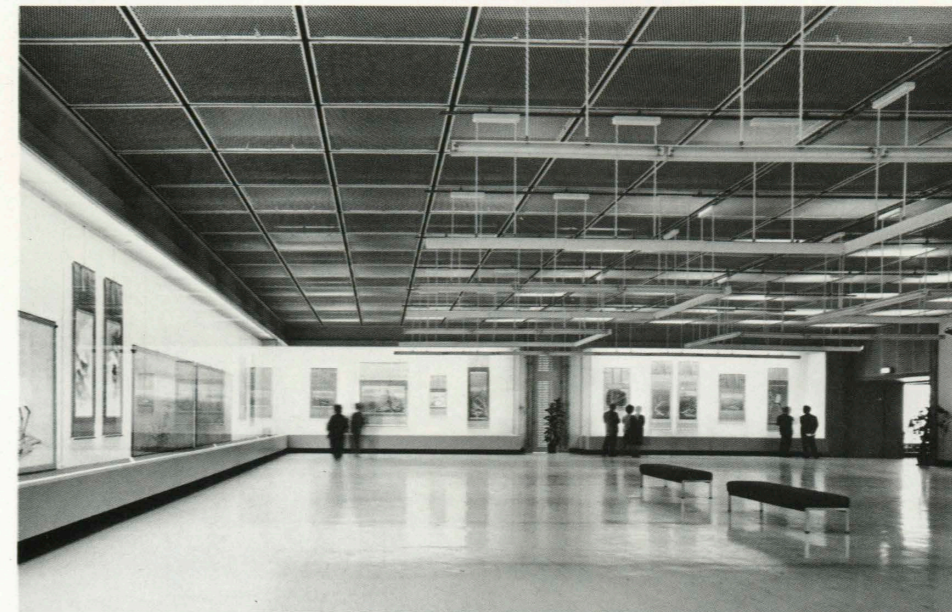
西側外観 West side view



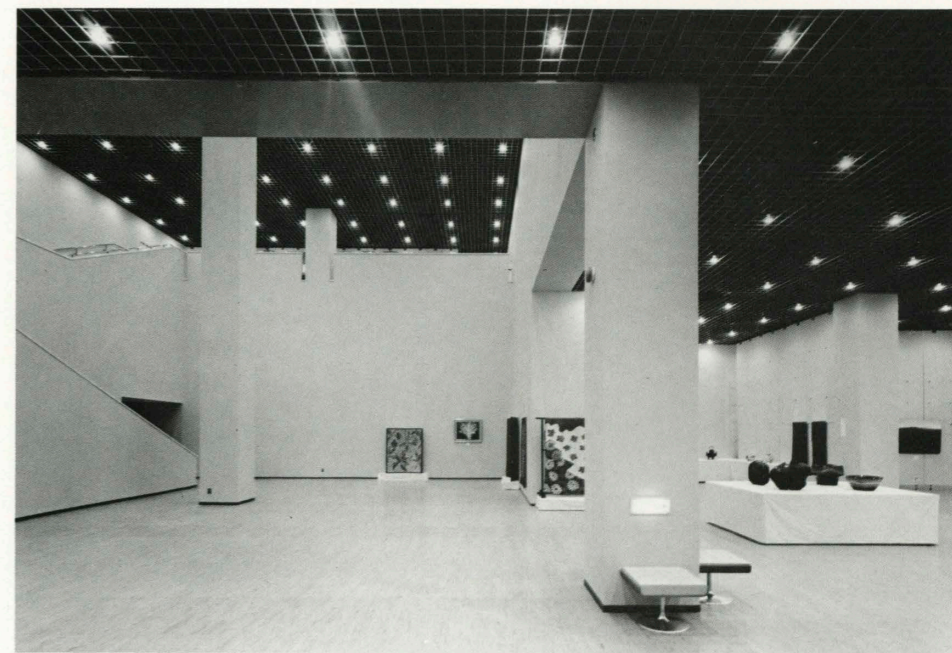
玄関 Entrance



玄関ホール Entrance hall



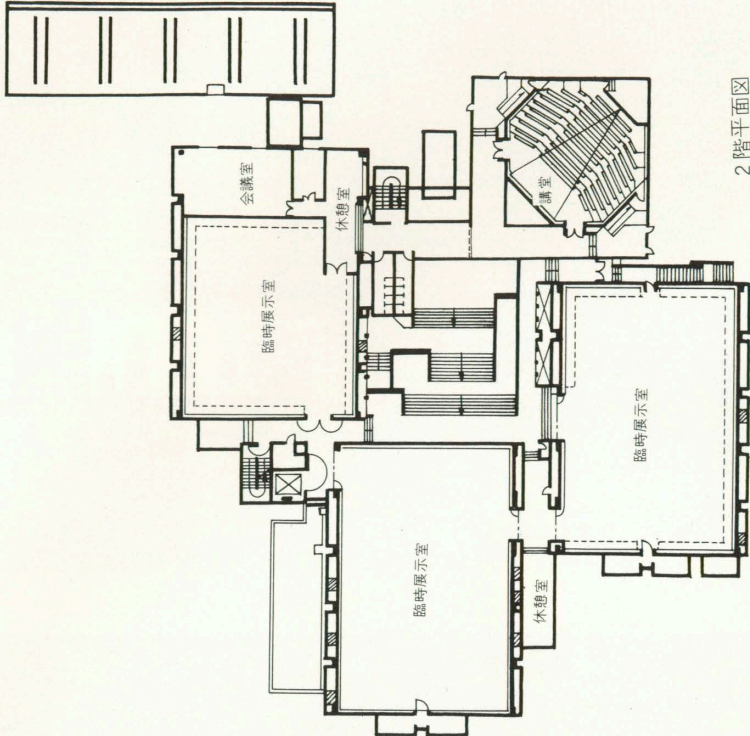
展示室 Exhibition room



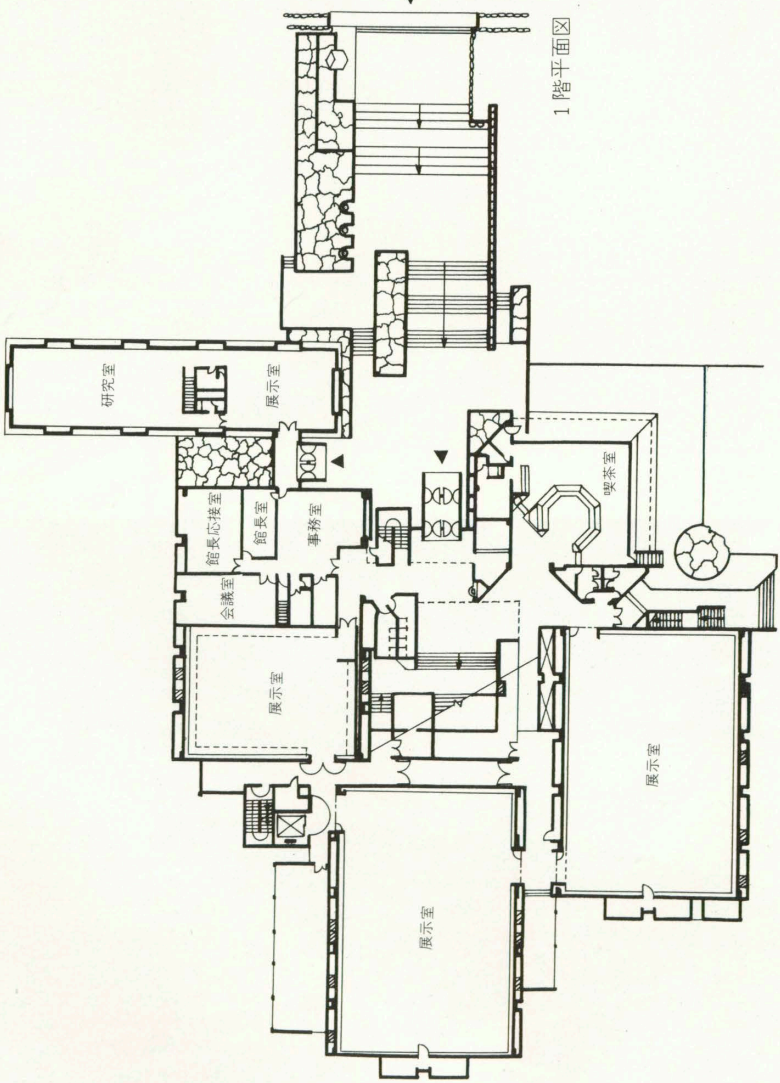
展示室 Exhibition room



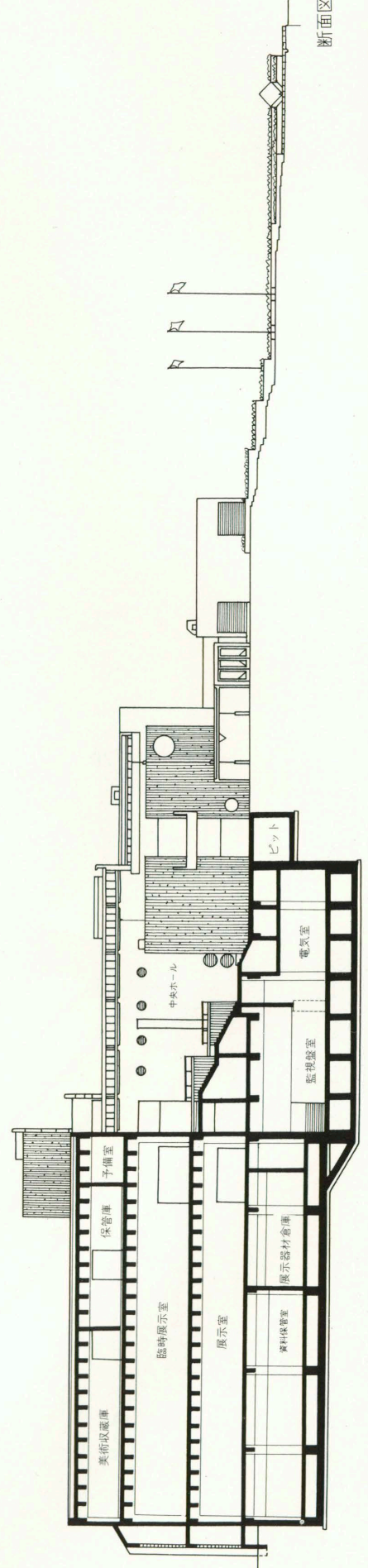
ホール Hall



2階平面図



1階平面図



断面図