

所在地 札幌市厚別町下野幌野幌森林公園内

建築主 北海道

設計者 株式会社 佐藤武夫設計事務所

施工者 丸彦渡辺建設株式会社

戸田建設株式会社

工 期 昭和43年12月～昭和45年12月

Location: Sapporo City

Owner: Hokkaido Prefectural Government

Design: Takeo Sato, Architect and Associates

Contractor: Maruhiko-Watanabe Construction Co., Ltd.

Toda Construction Co., Ltd.

Term of Construction: December, 1968 to December, 1970

選 評

足 立 孝
小 川 正
西嶋徳太郎

国道12号線を札幌より15キロ、厚別の街を過ぎると大らかな起伏の原野と、幅広いうす紫の原始林を背に開拓記念塔が聳え立つのが眺められる。この正面道路から右に折れ、低い沢を渡りゆるやかな勾配を左に登りつめると北海道開拓記念館の端正な容姿が現われる。

大地に根ざした素朴な力強さと、大いなる先人の開拓の偉業をたたえる記念性は見事な方形のマスにまとめられ、この厳しい風土に耐える煉瓦の重厚な色調、要所に表現される服飾のステッチを想わせるブリックワークと、単純なブラケットがその効果を加える。アルミ発色で成型された蛇腹はやや細い柱型8本で力強い煉瓦側壁の間に支えられ深い陰影を宿している。

前庭の砂利を踏んで正面の寄付きに立つと、花崗岩で沈められた北海道章の水盤を中心にしつらえた柱に美しい鶴の彫刻（山田杜夫作）が広場を引締め、わずかに曲面をもつ側壁には鶴の羽ばたきにも似た拍手の共鳴がおこる音のデザインがあった。

開拓記念塔と視覚的な効果を予測して象徴的な空間をもつこの記念館のグランドホールの南北の中心軸を合せた配置の考慮は、この記念地区の計画をさらに意義づけている。

記念館の機能としては多様な展示内容に応じ得る3,000㎡の展示空間、式典の場としての記念ホール、その周辺に機能的つながりの強い講堂、研究機関諸室、予想外に大きく整備された資料室、特別展示室、事務関係諸室お

よび食堂などである。

設計者は建築と美術の融合に意欲的な努力を示され、一歩グランドロビーに入った正面にみられる鮮やかな北海道の紋章を主題にしたタペストリー（田中忠雄作）は人間のスケールを超越した煉瓦と鉄格子の超空間にきわめて効果的な焦点を形成している。

記念ホールは教会の御堂を想わせる鉄製の2本の燭台、重厚な円型シャンデリアなどの照明により、宗教的雰囲気と式典の演出効果をねらい煉瓦の後背の中央には同じ作者の北海道の動物を集めた大タペストリーがこの空間の中心となっている。一隅のラウンジ壁は開拓の陰の功労者として馬の功績をたたえ、その供養の意味の蹄鉄が打ちつけられた見事な構成である。実際に使われた大小1600個は全道からの協力により集められた圧巻である。

技術的な問題としては深礎工法の実施、凍害、結露の防止、屋根勾配を内側に向けてツララを出さない配慮、75万本の煉瓦の調達と工人の訓練、内外に使われた石材の収集、など設計変更と施工工程を調整しながらの労苦はこの建築の表現から十分読むことができる。

発注者、設計者、施工者、芸術家の協働、四位一体となった開拓の偉業をたたえる精神の和が、この厳しい大自然を制し得たのである。

恩師、故佐藤武夫が北海道開拓の叙情詩を謳ったこの最後の作品に接し、大らかな抱擁を受けるような感銘をもって記念ホールの大空間に立ちつくしていたのである。

REVIEW

by Takashi Adachi
Tadashi Ogawa
Tokutaro Nishijima

From National Highway No.12 fifteen kilometers from Sapporo passing through the town of Atsubetsu, the Development Commemoration Tower can be seen soaring high above the background of the largely rolling waste land and the wide range of primeval forest light purple in color. Turn into the approach road to your left, pass through the marsh and go up the gentle slope again to the left and there can be seen the decorous Hokkaido Development Memorial Hall.

The unsophisticated mightiness rooted in the solid earth and the spirit of commemoration admiring the great developmental works of frontier forerunners are embodied in this magnificent square framing. The solemn brick coloring to endure the severe climate, the brickwork itself suggestive of the stiches made in rugged dress, highlighting the points of stress, the simple brackets giving additional effects. The eight rather thin pillar shaped cornices moulded in aluminium coupling are supported in between the sturdy brick side walls and cast deep shadows.

Tread across the front garden gravel and stand at the front approach. The beautiful sculpture of the crane arranged on the pillar centering around the basin of granite, shaped like the crest of Hokkaido, dipping in water and accenting the open space. There is also a design in sound. Sounds like the flapping of the wings of cranes are heard with the clapping of hands reverberating against the side walls which have slight curves.

The scrupulous care given to the layout in adjusting the north-south central axis of the Grand Hall of the Memorial Hall with its symbolic space anticipating the visual effect of the Development Memorial Tower, gives even greater significance to this Memorial District.

As a function of the Memorial Hall, there is a 3,000 m², space for exhibition to handle various kinds of exhibits, the Memorial Hall for various ceremonies, the auditorium with functionally close connections with the areas around it, rooms for research organs, well furnished research data room far larger than expected, special exhibition room, various office rooms and dining room.

The architectural designers have made strong efforts in uniting architecture and fire arts. Stepping into the Grand

Lobby, one sees a vivid tapestry at the front with the crest of Hokkaido as the main theme forming a very effective focus in the super space of brick and irongrating which is of far greater scale than that of the human being. Two candle stands made of iron giving the image of a sanctuary of a church and round dignified chandeliers inside the Memorial Hall create a religious atmosphere to bring about the stage effects for ceremonies. At the center of the rear of the bricks is a huge tapestry by the same artist representing the animals of Hokkaido, serving as a central focus in this space. One of the corners of the lounge has a wall which is a fine composition of horse shoes nailed up to admire and as a memorial to honor the meritorious deeds of the many fine horses which have service in the development. One thousand and six hundred horse shoes, some large and some small, which had been actually used before were collected through the cooperation of people from all over Hokkaido.

Turning to the technical problems, the expression of the building fully tells about the various hardships experienced: the execution of the work for a deep foundation method, prevention of frost damage and dew condensation, prevention of icicles by turning the inclination of the roof inward, providing 750,000 bricks and training the workers, gathering of stones used for both the interior and exterior. All these had to be worked out through changes in designs and adjustment of the schedule of the construction work.

The harmony of spirit among the client, architectural designers, builders and artists, all four united in one body, to memorialize the great achievement in developing Hokkaido, was sufficient to conquer the severeness of Nature.

The writer stood in the great space of the Memorial Hall, motionless, deeply touched by the feeling of placid embrace by seeing in person, close at hand, the last architectural work of the late Mr. Takeo Sato, the respected teacher and architect, to which he sang a lyric praising the development of Hokkaido.

工事概要

建築概要

建築面積 4,107㎡

延床面積 8,875㎡

構造規模 鉄筋コンクリート造 一部鉄骨コンクリート造 地下1階 地上2階 一部中2階

仕上げ概要

外装 屋根：アスファルト防水層 豆砂利コンクリートこて

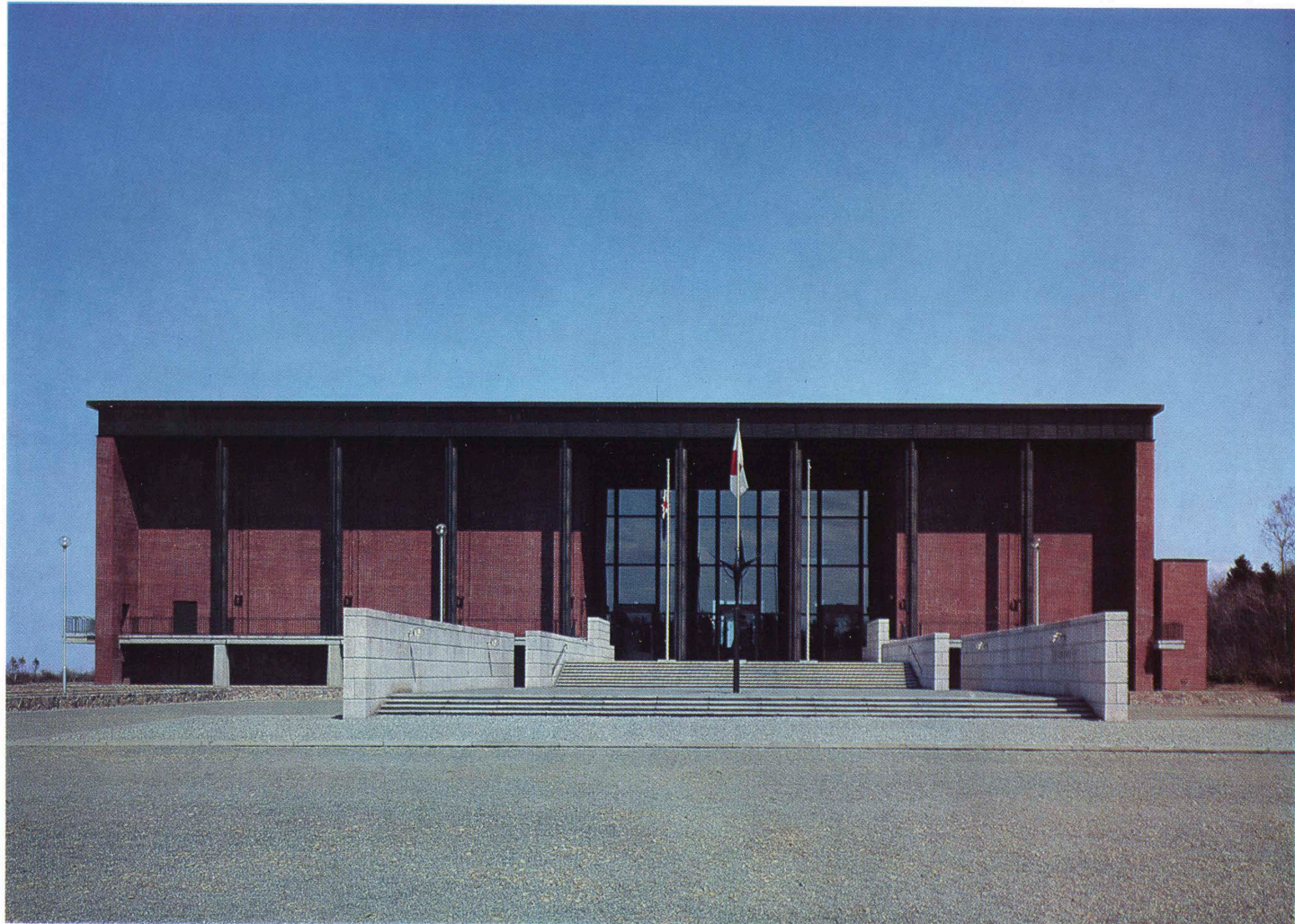
押さえ クリンカータイル張り 手摺鋼製E P塗り／庇：軒先アルミ板折曲加工 電解発色仕上げ／壁：煉瓦半枚フランス積張り 紋様入り／独立柱：キャストアルミ ほうろう仕上げ／南面デッキ：袖壁花崗岩張り 上部床花崗岩敷き 一部大理石モザイク張り 中下床豆砂利コンクリート打洗出し
内装 グランドホール 床：花崗岩敷き ボーダー水磨き仕上げ 一部大理石モザイク紋様張り／腰壁：煉瓦フランス積張り／天井：エポキシ系マット塗料仕上げ 梁型アクリルクリヤ仕上げ

設備概要

電気設備 変電／自家発電／舞台照明／動力／昇降機／放送／映写／音響

給排水衛生設備 給水：井戸水使用／給湯／排水／消火／プロパンガス／恒温恒湿炭酸ガス

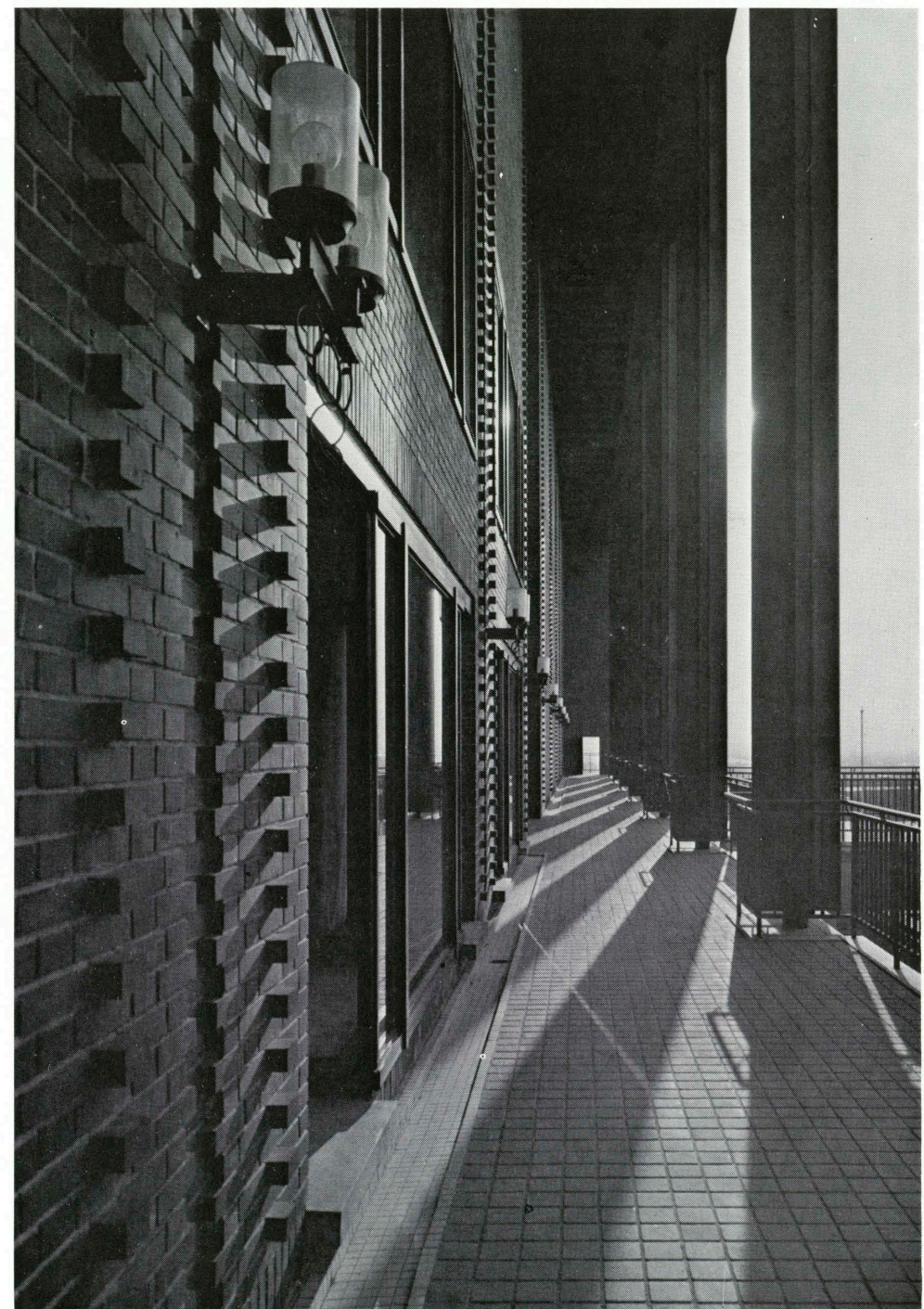
空調設備 冷熱源：吸収式冷凍機／空調系統：単一ダクト方式 パッケージ方式／室内条件 収蔵庫・展示室：室温夏季25度 関係湿度60±5％ 冬季22度 関係湿度60±5％



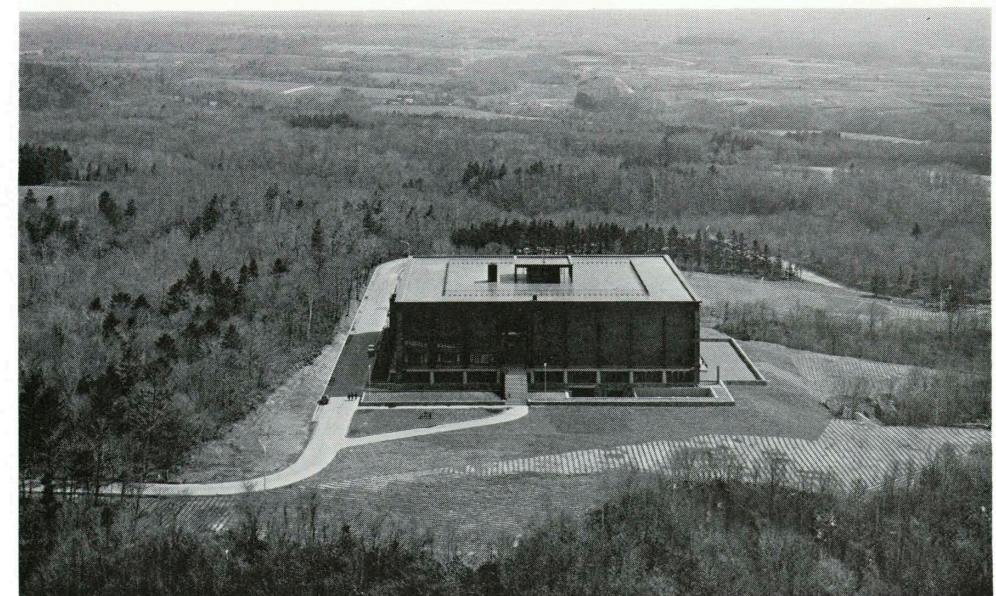
全景 General view



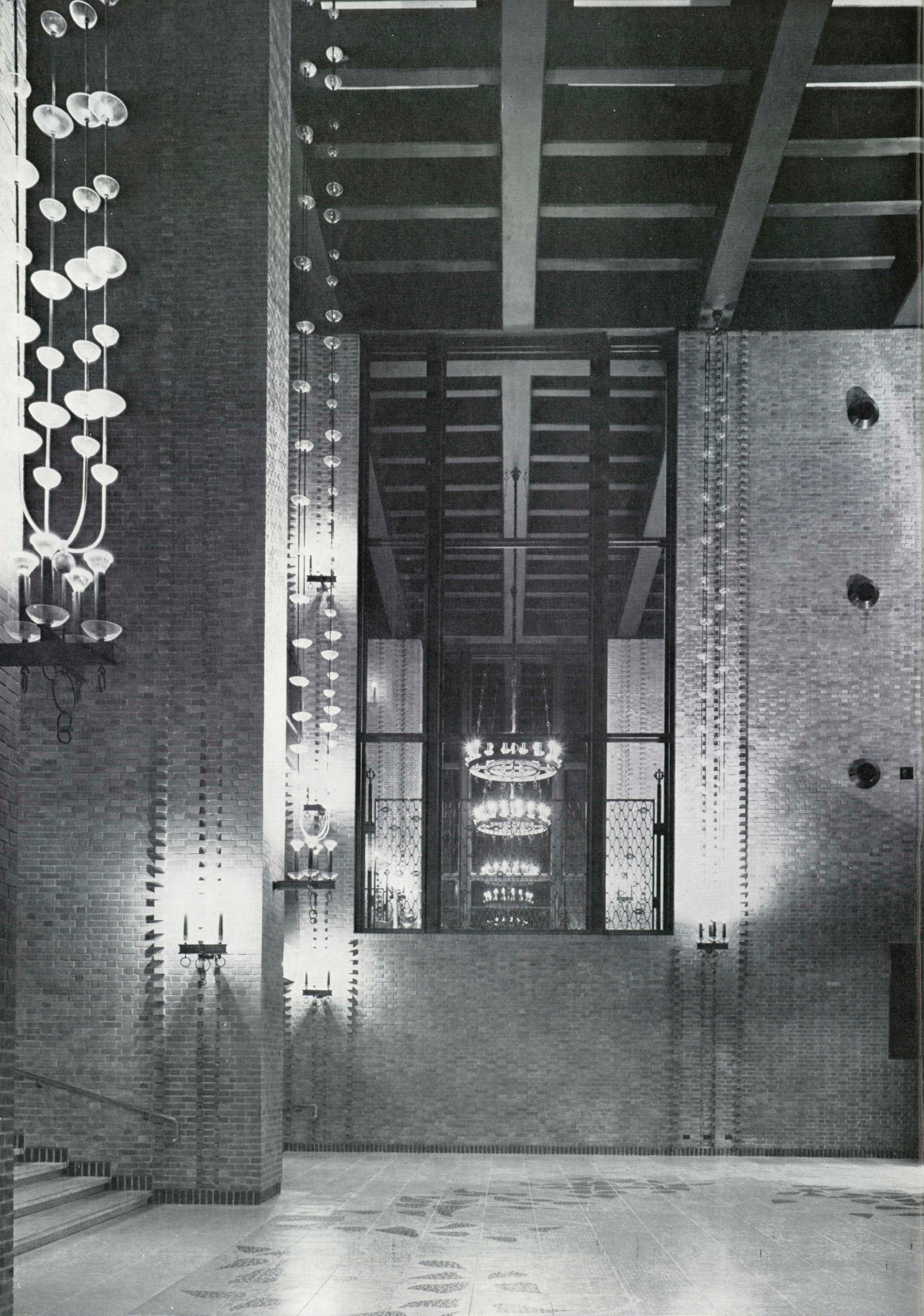
正面全景 General view



バルコニー Balcony on the north side



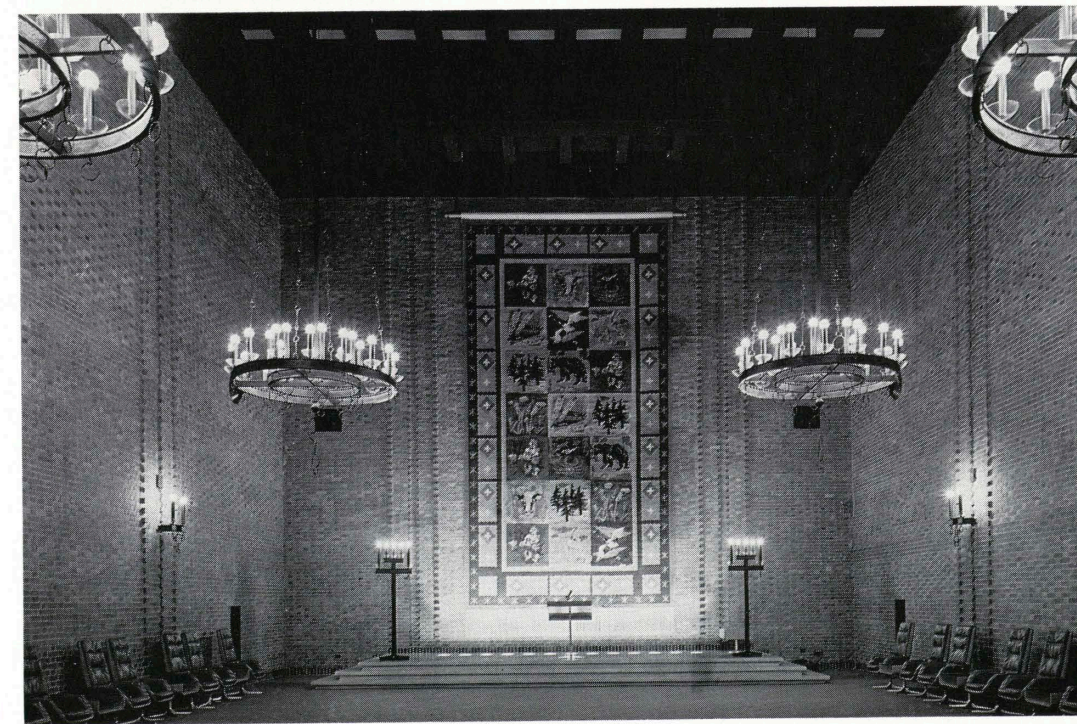
記念塔から見た遠景 General view looked down from the Memorial Tower



グランドホール Grand hall



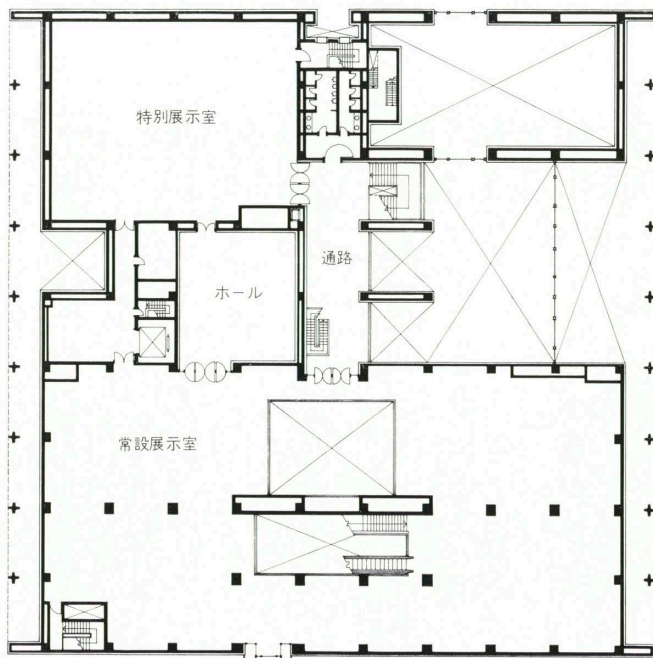
玄関 Entrance



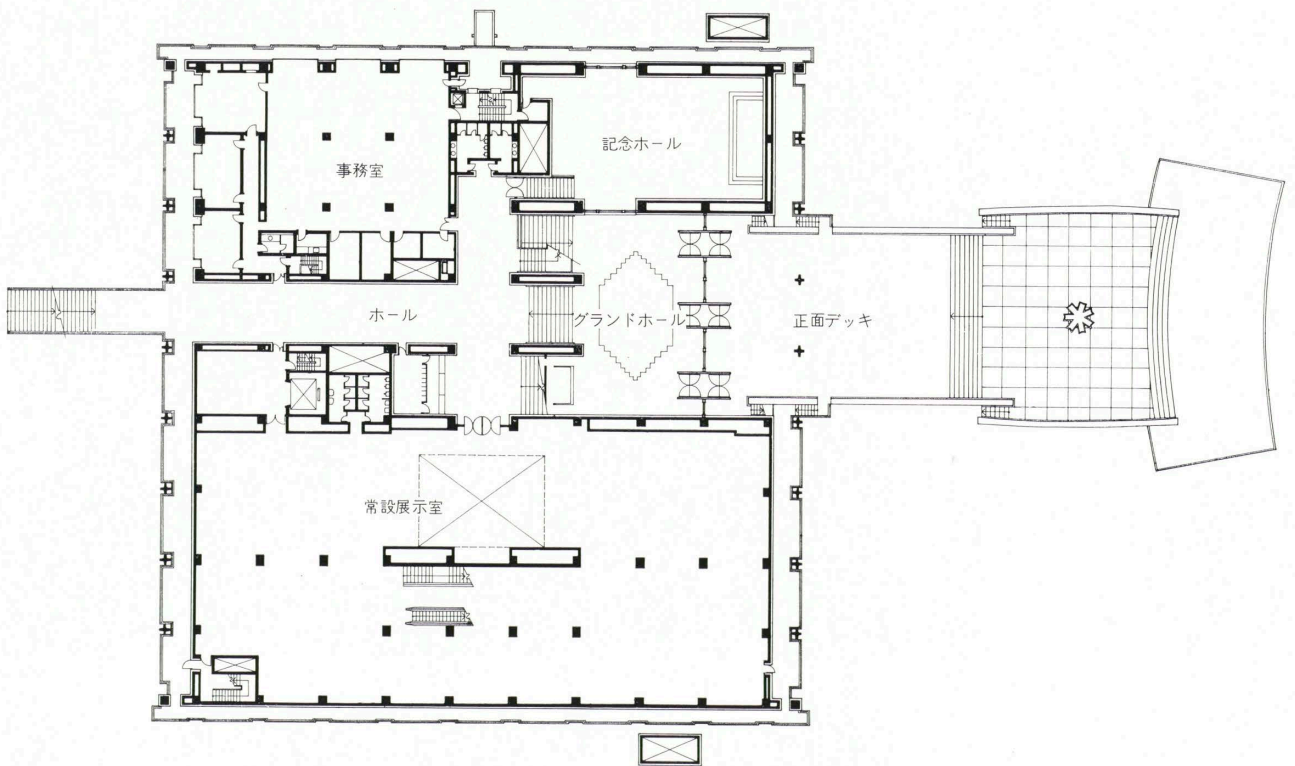
記念ホール Memorial hall



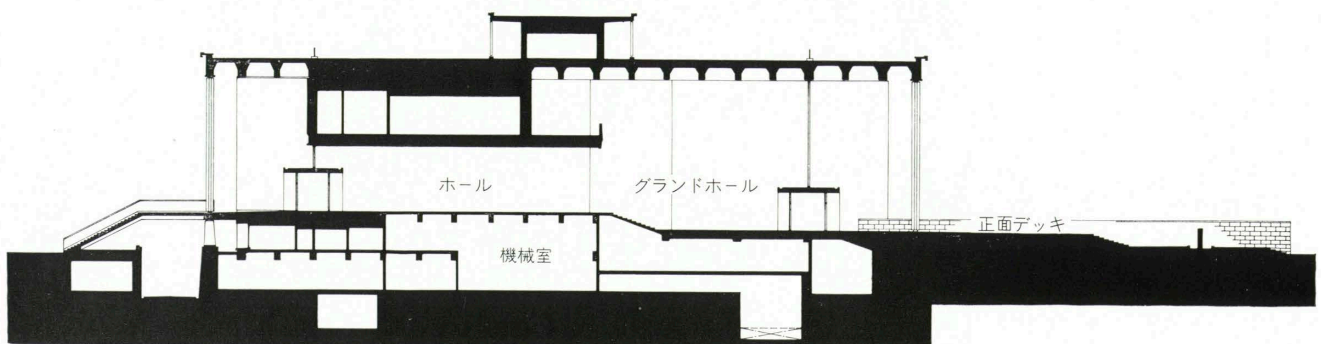
展示室 Exhibition area



2 階平面図



1 階平面図



断面図