

# 9 富士フイルム東京本社ビル

FUJI FILM, TOKYO OFFICE, BUILDING

所在地／東京都港区西麻布2-26-30

建築主／富士写真フイルム株式会社

設計者／芦原建築設計研究所

施工者／鹿島建設株式会社

工 期／昭和42年10月～昭和44年 6 月

Location / Tokyo

Owner / Fuji Film Co., Ltd.

Design / Yoshinobu Ashihara, arch. and assoc.

Contractor / Kajima Corporation

Term of Construction / October, 1967 to June, 1969



## 選評

大坪 昭

一瞥、見る人の心をとらえる建築である。そしてこの建物が、富士フィルムという企業の本社ビルであることを知ったとき、人々はその企業の名前とイメージを、この建物の形にかさねあわせて、更にふかくその脳裏にやきつかせることになるであろう。

敷地は港区・西麻布。住居地域内の路線にそってのびるうすい商業地域に、この種の建物をたてることには、近隣住区との間とかくトラブルをおこしがちのものであるが、あえてこの地をえらんで本社ビルの敷地とした施主の着眼には、まず敬意を表したい。都心から渋谷方面にぬける高速道路が大きくカーブを描く高樹町インターチェンジの近く、武蔵野のゆるい褶曲の中では都心に近いその一つの突端に位置したこの建物は、自動車のスピードを以てしても、またかなり遠くからの静止した状態からしても、人々の目に快くとらえられる恰好の位置を占めているからである。

平面は扁平な八角形。敷地の形状、道路状況から推して、その法規的制約に関係のある平面ともうけとれるが、実際には平面形からうける感じより、かなりシャープな効果を見る人に与える。東西両端の階段室、A.D等をつつんだマッシブなコンクリートの2本の塔状の部分が、一見構造的に重要な役割を果しているかの如き錯覚を与えながら、フィルムの膜面の表現を意図した大きな硝子面の効果

とあいまって、企業イメージをすどく示している手法は注目にあたいするものといえよう。

この建物を訪れる時、外部空間から内部空間への導入のポイント、一階廻りにおいて、人々は最も華麗な展開を見せている設計者の作風に心をうたれる。道路面との巧みな高低差のとり方、人と車の動線のさばき方、ホール・ロビー・サンクガーデン等、建物にはいって行く人々の意表をつく空間のたくみな変換は、床面、天井面の目地の方向性による演出にいたるまで、計算しつくされた一つの設計の中に見事な展開をみせている。

イレギュラーな平面形、又カーテンウォールの表情等、設計の細部にいたるまで表現の可能性を追求した設計は、その工法的問題解決(たとえば円形Gコラム柱の採用)の努力にもかわらず、施工面にかかなりの負担となったことは想像にかたくない。しかしそれ等を破綻なくまとめあげた施工の成果には、ある種の余裕すら感じられ、この18層の高層建築の実現において、共に高く評価されてしかるべきものと認められた。

一階廻りの管理上の問題、自社ビルとしての垂直交通計画の問題等、いくつかの問題点はあるにせよ、冒頭にのべたように、この建物の使命を的確に実現した努力の結晶の水準の高さは、全委員のひとしく認めるところとなり、受賞の対象に決定された。

## REVIEW

by Akira Otsubo

The hearts of those who look at this building are caught with the first glance. And when people learn that this building is the main office building of the enterprise called "Fuji Film", they will be still more deeply impressed by the name and the image of the enterprise overlapping with the shape of the building.

The site is located at Nishi Azabu, Minato-ku. To build a building of this kind in the narrow commercial strip along a street of a residential district is apt to give rise to troubles with the neighboring residential areas. First, I pay my homage to the client's observation in daring to select this location for the main office building. The reason is that the building occupies a location near the Takagicho Interchange where the Expressway from the center of the metropolis runs toward Shibuya on a big curve, on the edge of one of the gentle folds of the Musashino Plain, perhaps the nearest one to the center of the metropolis: a location where the building is pleasant to look at either from a speeding automobile or from a standstill, at a considerable distance.

The plan is a simple octagon. This shape seems to be attributed to the building restrictions, presuming from the shape of the site and the relation of the roads. However, actually, it has a sharper effect on the observer than the impression given by the shape of the plan. The technique is worthy of notice that even though the stairs at the east and west edges and the two tower like parts of massive concrete embracing the A.D. etc., make us believe that they play an important part in structure at a glance, they, in reality, sharply indicate the image of the enterprise together with the effect of the huge surface of glass which is designed to express the coating on the surface of photographic film.

When visiting this building, people are moved by the designer's style which shows a brilliant development at the interior circular approach which is the point of induction into the inner space from the outer space. Skilful treatment of the differences of the heights with the road surface, disposition of the traffic lines of pedestrians and automobiles, the hall, lobby, sunken garden etc. all such ingenious changes

of spaces as to baffle the expectations of those entering the building. Even the directions of the joints on the floor and ceilings surfaces all present a splendid development in design made by calculation after calculation.

It is easily imagined that in spite of the endeavors to solve the technological problem (for instance employment of the round G column), this design in pursuit of the possibility of expression of every detail of the design of the irregular shapes of the plan, the expression of the curtain wall and such, might have been a considerable burden in the execution of work. However, the finished work, which managed these with no failures, gives even the impression of having much reserve and is recognized as deserving as does the high evaluation in materializing this 18 storied high rise building.

Though there are some problems such as that of supervision of the interior circular approach, the problem of a vertical traffic plan as a building for the company's own use, etc., as indicated above, the high level of chrySTALLIZATION of efforts, which have realized scurately the mission of the building has been elected as the recipient of the award on the basis of unanimous recognition by all of the members.

## 工事概要

### 建築概要

敷地面積	2,492.40㎡
建築面積	1,640.94㎡
延床面積	20,441.28㎡
構造規模	地下3階～地上1階
	鉄骨鉄筋コンクリート
	造 2階以上 純鉄骨
	造/地下3階 地上18
	階 塔屋2階

### 仕上げ概要

外装	アルミカーテンウォール
	:ブロンズ自然発色 ガラス:
	サンブロンズ PCパネル:御
	影石砕石打込み
内装	床:白黒御影石模様張り
	じゅうたん Pタイル ラバタ
	イル 壁:大理石張り 黒御影
	石張り クロス張り ビニトッ
	ブ銅板パネル エボタイル 天
	井:ミネラートン クロス張り
	グラスロン張り エボタイル
	吹付け

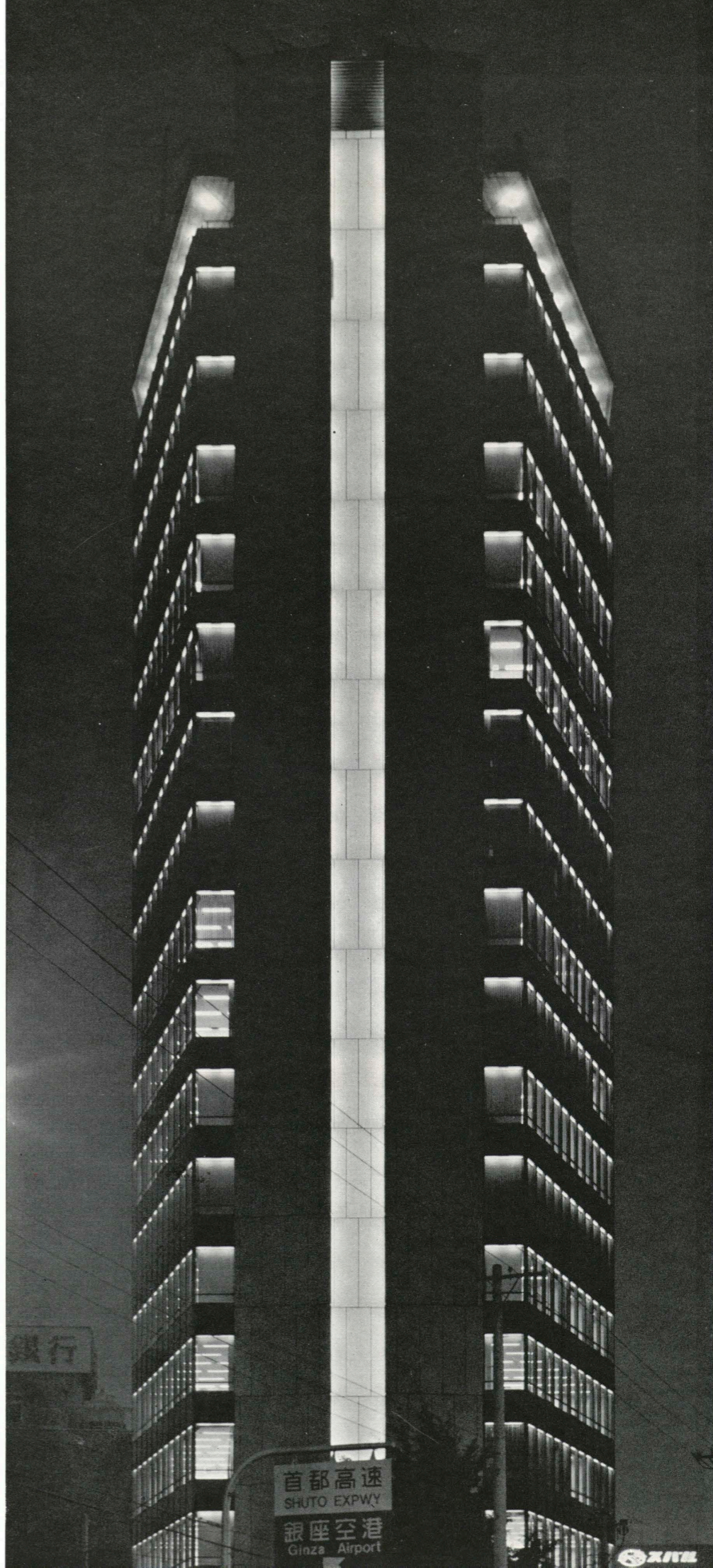
### 設備概要

電気	受電 22KVスポットネット
	ワーク方式/変圧器 2,000
	KVA 2基/自家発電 400KVA
	/集中監視制御/弱電 電話:
	セントレック方式 800回線 全
	館放送 火災警報
衛生	給水 10階及び塔屋に水
	槽 重力給水方式
空調	ターボ冷凍機 400RT
	250RT/煙管ボイラー 3.5t
	2.5t/内部ゾーン:4系統セン
	トラル方式 外部ゾーン:ユニ
	ット方式
昇降機	エレベーター 6基/
	エスカレーター 昇降各1基
消火	屋内消火栓 スプリンク
	ラー 泡消火 炭酸ガス消火
	排煙設備





全景 General view

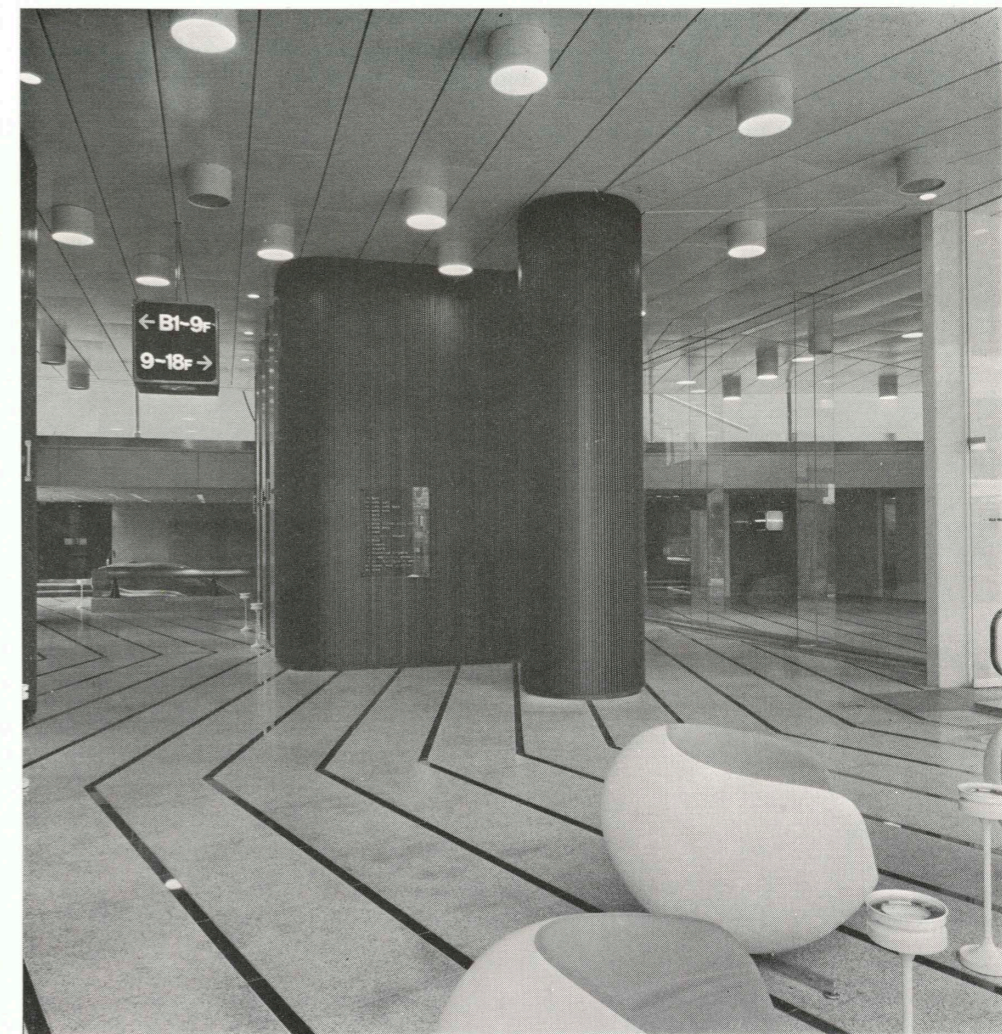


夜景 Night view

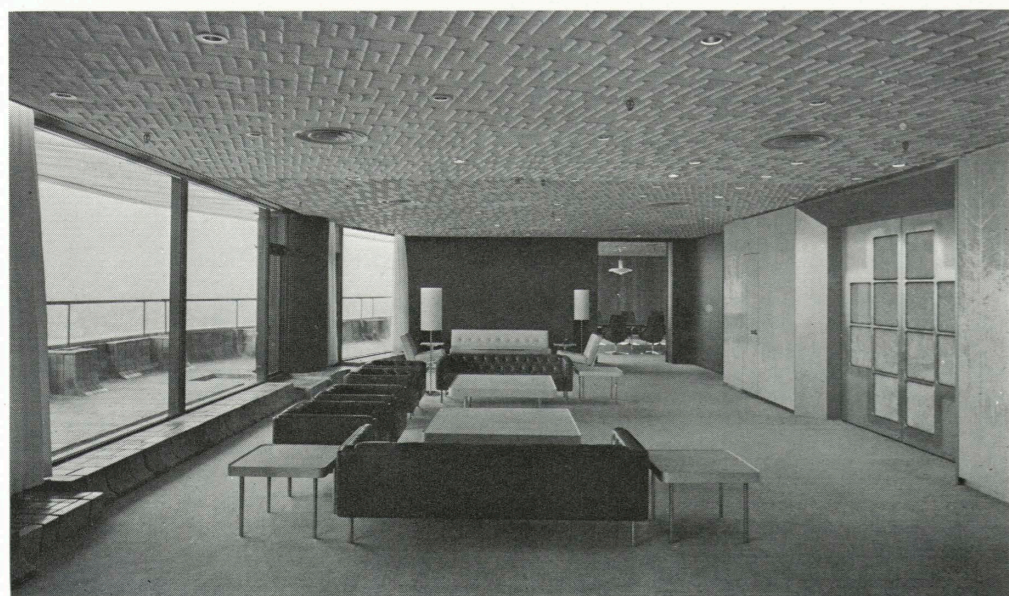




エスカレーターホール Escalator hall



エレベーターホール Entrance and elevator hall



ラウンジ Lounge

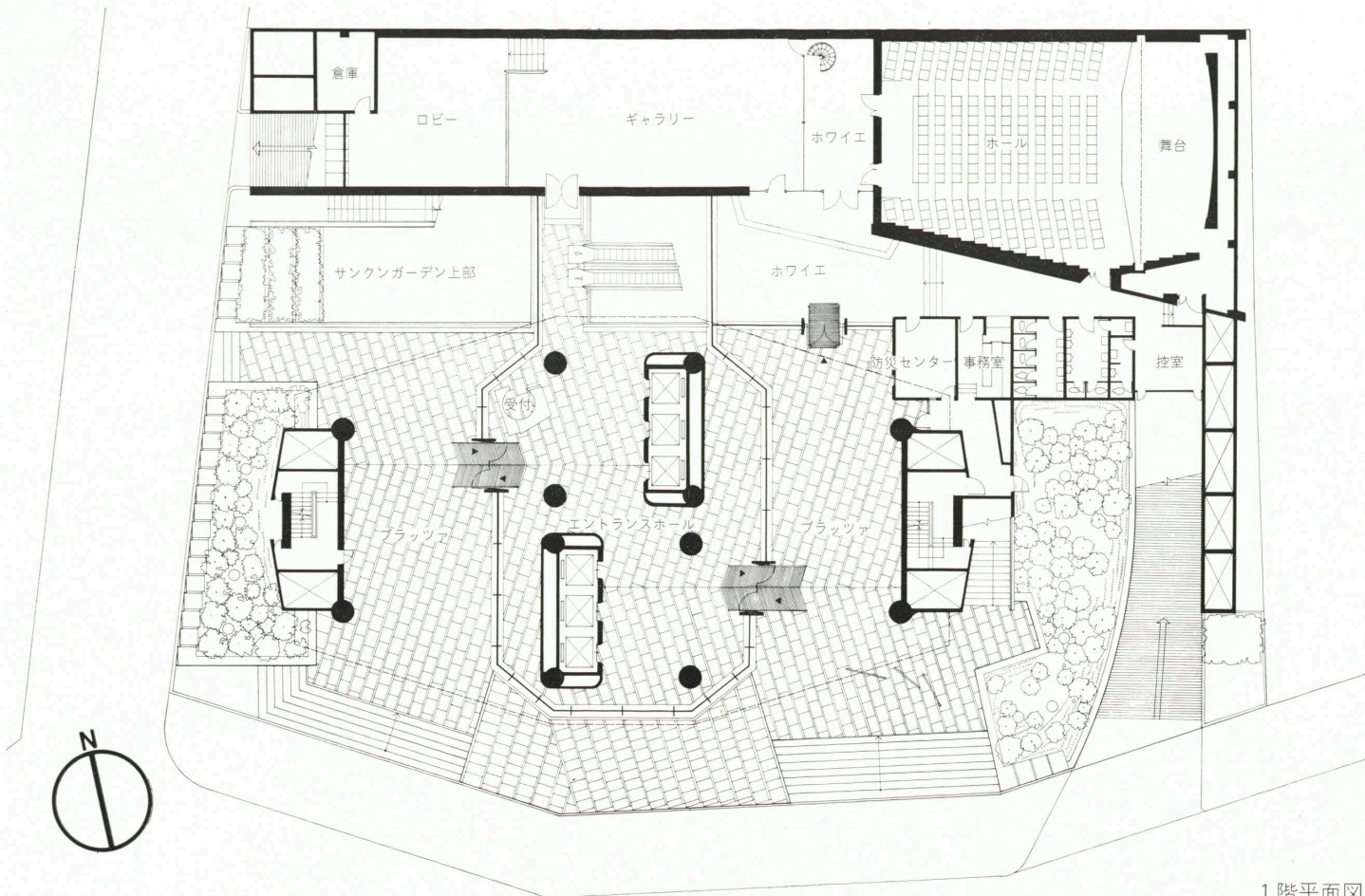
会議室 Conference room



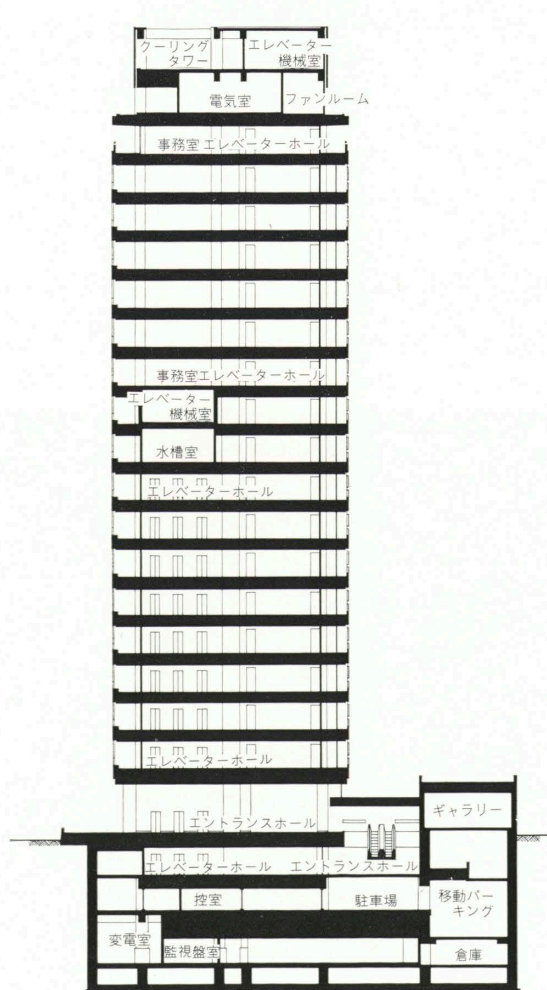
事務室 Office room



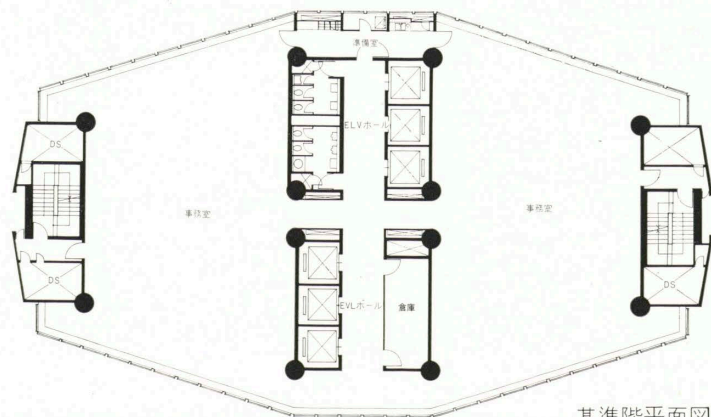




1階平面図



断面図



基準階平面図